

เขตการใช้ที่ดิน

ตำบลกะบกเตี้ย

อำเภอเนินขาม

จังหวัดชัยนาท

เอกสารวิชาการเลขที่ 1(0802)/03/52

กันยายน 2552

สำนักงานพัฒนาที่ดินเขต 1 ปทุมธานี

กรมพัฒนาที่ดิน กระทรวงเกษตรและสหกรณ์

สารบัญ

	หน้า
สารบัญ	I
สารบัญตาราง	III
สารบัญรูป	VI
บทที่ 1 บทนำ	1-1
1.1 หลักการและเหตุผล	1-1
1.2 วัตถุประสงค์	1-1
1.3 สถานที่ ระยะเวลา และผู้ดำเนินการ	1-1
1.4 ขั้นตอนการดำเนินการ	1-2
1.5 ประโยชน์ที่คาดว่าจะได้รับ	1-2
บทที่ 2 สภาพทั่วไปของพื้นที่	2-1
2.1 ที่ตั้งและอาณาเขต	2-1
2.2 สภาพภูมิประเทศ	2-1
2.3 สภาพภูมิอากาศ	2-3
2.4 สภาพสังคมและการรวมกลุ่มเกษตรกร	2-6
2.5 สภาพเศรษฐกิจ	2-6
บทที่ 3 สถานภาพทรัพยากร	3-1
3.1 ทรัพยากรที่ดิน และการใช้ที่ดิน	3-1
3.2 ทรัพยากรน้ำ	3-12
3.3 ทรัพยากรป่าไม้	3-12
3.4 สภาพการใช้ที่ดิน	3-12
บทที่ 4 การประเมินคุณภาพที่ดิน	4-1
4.1 ประเภทการใช้ประโยชน์ที่ดิน	4-1
4.2 การกำหนดคุณภาพที่ดิน	4-2
4.3 การจำแนกชั้นความเหมาะสมของที่ดิน	4-3
บทที่ 5 ศักยภาพของพื้นที่ ปัญหา ความต้องการและทัศนคติของเกษตรกร	5-1
5.1 ทัศนคติของเกษตรกรด้านการใช้และพัฒนาที่ดิน	5-1
5.2 ปัญหาและความต้องการของเกษตรกร	5-8

สารบัญ (ต่อ)

	หน้า
5.3 ศักยภาพของพื้นที่	5-11
5.4 ข้อเสนอ/กลยุทธ์เพื่อกำหนดทิศทางการพัฒนา	5-16
บทที่ 6 เขตการใช้ที่ดิน	6-1
6.1 การกำหนดเขตการใช้ที่ดิน	6-1
6.2 แผนการพัฒนาที่ดินเพื่อเพิ่มศักยภาพการผลิตด้านการเกษตร	6-7
6.3 ข้อเสนอแนะการนำแผนการใช้ที่ดินไปสู่การจัดทำแผนปฏิบัติการพัฒนาที่ดิน	6-8
บรรณานุกรม	
ภาคผนวก	

สารบัญตาราง

		หน้า
ตารางที่ 2-1	สถิติภูมิอากาศ ณ สถานีตรวจอากาศ จังหวัดชัยนาท(ปี พ.ศ. 2542-2551)	2-5
ตารางที่ 3-1	สมบัติทางกายภาพและเคมีของดินตำบลกะบกเตี้ย อำเภอเนินขาม จังหวัดชัยนาท	3-10
ตารางที่ 3-2	สภาพการใช้ที่ดินตามประเภทต่างๆ ในปัจจุบันตำบลกะบกเตี้ย อำเภอเนินขาม จังหวัดชัยนาท	3-13
ตารางที่ 4-1	ประเภทการใช้ประโยชน์ที่ดินตำบลกะบกเตี้ย อำเภอเนินขาม จังหวัดชัยนาท	4-1
ตารางที่ 4-2	ชั้นความเหมาะสมของที่ดินตำบลกะบกเตี้ย อำเภอเนินขาม จังหวัดชัยนาท	4-4
ตารางที่ 4-3	ชั้นความเหมาะสมสูง (S1) ของที่ดินแต่ละประเภทการใช้ประโยชน์ที่ดิน ตำบลกะบกเตี้ย อำเภอเนินขาม จังหวัดชัยนาท	4-5
ตารางที่ 4-4	ชั้นความเหมาะสมปานกลาง (S2) ของที่ดินแต่ละประเภทการใช้ประโยชน์ที่ดินตำบลกะบกเตี้ย อำเภอเนินขาม จังหวัดชัยนาท	4-5
ตารางที่ 4-5	ชั้นความเหมาะสมน้อย (S3) ของที่ดินแต่ละประเภทการใช้ประโยชน์ที่ดิน ตำบลกะบกเตี้ย อำเภอเนินขาม จังหวัดชัยนาท	4-6
ตารางที่ 5-1	ทัศนคติของเกษตรกรด้านการใช้และพัฒนาที่ดิน ตำบลกะบกเตี้ย อำเภอเนินขาม จังหวัดชัยนาท	5-3
ตารางที่ 5-2	ปัญหาและความต้องการของเกษตรกร ตำบลกะบกเตี้ย อำเภอเนินขาม จังหวัดชัยนาท	5-9
ตารางที่ 6-1	เขตการใช้ที่ดินตำบลกะบกเตี้ย อำเภอเนินขาม จังหวัดชัยนาท	6-7

สารบัญรูป

	หน้า	
รูปที่ 2-1	แผนที่ขอบเขตการปกครองตำบลกะบกเตี้ย อำเภอเนินขาม จังหวัดชัยนาท	2-2
รูปที่ 2-2	สมุดของน้ำเพื่อการเกษตร จังหวัดชัยนาท พ.ศ. 2542-2551	2-5
รูปที่ 3-1	แผนที่สภาพการใช้ที่ดินตำบลกะบกเตี้ย อำเภอเนินขาม จังหวัดชัยนาท	3-9
รูปที่ 3-2	สัดส่วนการใช้ประโยชน์ที่ดินตำบลกะบกเตี้ย อำเภอเนินขาม จังหวัดชัยนาท	3-13
รูปที่ 3-3	แผนที่สถานภาพทรัพยากรที่ดิน/หน่วยที่ดินตำบลกะบกเตี้ย อำเภอเนินขาม จังหวัดชัยนาท	3-14
รูปที่ 6-1	แผนที่เขตการใช้ที่ดินตำบลกะบกเตี้ย อำเภอเนินขาม จังหวัดชัยนาท	6-9

บทที่ 1

บทนำ

1.1 หลักการและเหตุผล

ในอดีตที่ผ่านมาประเทศไทยได้นำทรัพยากรธรรมชาติไปใช้ในการพัฒนาประเทศ โดยขาดการจัดการอย่างมีระบบเป็นผลให้ทรัพยากรธรรมชาติเกิดความเสื่อมโทรมอย่างรวดเร็ว โดยเฉพาะทรัพยากรดินซึ่งเป็นปัจจัยพื้นฐานของการพัฒนาทั้งทางด้านเกษตรกรรม อุตสาหกรรมและกิจการบริการอื่นๆ การใช้ทรัพยากรธรรมชาติไปอย่างฟุ่มเฟือย โดยขาดการบริหารจัดการอย่างเหมาะสม เป็นเหตุให้มีการบุกรุกพื้นที่ป่าไม้ ซึ่งเป็นการทำลายแหล่งต้นน้ำลำธาร โดยตรงจนก่อให้เกิดความไม่สมดุลตามธรรมชาติ ซึ่งส่งผลให้เกิดภาวะน้ำท่วม ภัยแล้งหรือแผ่นดินถล่มและยังส่งผลให้เกิดปัญหาการแย่งชิงทรัพยากรธรรมชาติ ทั้งทรัพยากรดิน และทรัพยากรน้ำอย่างรุนแรง อันก่อให้เกิดผลเสียหายต่อความเป็นอยู่ของประชากรและระบบเศรษฐกิจของประเทศ

ดังนั้นกรมพัฒนาที่ดิน โดยสำนักสำรวจดินและวางแผนการใช้ที่ดินจึงได้จัดทำเขตการใช้ที่ดินระดับตำบลโดยพิจารณาจากข้อมูลสภาพพื้นที่ ความต้องการของชุมชน แผนนโยบายด้านการเกษตรของรัฐ และท้องถิ่นในระดับต่างๆ นำมาวิเคราะห์กำหนดเขตการใช้ที่ดินระดับตำบล แล้วนำเสนอผลรายงานประกอบแผนที่ขนาดมาตราส่วน 1 : 25,000 พร้อมข้อเสนอแนะด้านการจัดการที่ดิน

1.2 วัตถุประสงค์

1.2.1 กำหนดเขตการใช้ที่ดินทางการเกษตร พร้อมทั้งจัดทำแผนที่และรายงานเพื่อเสนอแนะแนวทางการใช้ที่ดิน เพื่อเพิ่มผลผลิตทางการเกษตรควบคู่ไปกับการอนุรักษ์ทรัพยากรธรรมชาติและสิ่งแวดล้อมในตำบล

1.2.2 เพื่อใช้เป็นแนวทางในการจัดทำแผนปฏิบัติการพัฒนาการเกษตรระดับตำบล

1.3 สถานที่ ระยะเวลา และผู้ดำเนินงาน

1.3.1 สถานที่ดำเนินงาน พื้นที่ตำบลกะบกเตี้ย อำเภอเนินขาม จังหวัดชัยนาท

1.3.2 ระยะเวลาดำเนินงาน ระหว่างวันที่ 1 ตุลาคม 2551 – 30 กันยายน 2552

1.3.3 ผู้ดำเนินงาน กลุ่มวางแผนการใช้ที่ดิน สำนักงานพัฒนาที่ดินเขต 1

1.4 ขั้นตอนการดำเนินงาน

1.4.1 ศึกษาวิเคราะห์ข้อมูลด้านกายภาพ จากฐานข้อมูลแผนที่ขนาดมาตราส่วน 1 : 25,000 อาทิ ข้อมูลดินและสภาพการใช้ที่ดิน พร้อมทั้งข้อมูล ด้านป่าไม้ตามกฎหมาย ชลประทาน ปฎิรูปที่ดินและ ชั้นคุณภาพลุ่มน้ำ เป็นต้น ตลอดจนวิเคราะห์ข้อมูลด้านเศรษฐกิจและสังคม รวมทั้งการประเมินความเหมาะสมของที่ดินด้านการเกษตร

1.4.2 ศึกษาวิเคราะห์ด้านนโยบายการใช้ที่ดินทั้งในระดับชาติ ระดับกระทรวง ระดับจังหวัด และระดับท้องถิ่น

1.4.3 นำเสนอขั้นตอนการดำเนินงานและรูปแบบของการกำหนดเขตการใช้ที่ดินระดับตำบล ให้กับส่วนราชการในพื้นที่ องค์กรปกครองส่วนท้องถิ่น รวมถึงเกษตรกรและหมอดินอาสาในพื้นที่ พร้อมรับฟังข้อเสนอแนะ เพื่อการปรับปรุงข้อมูลให้มีความสมบูรณ์

1.4.4 สํารวจทัศนคติ ปัญหาและความต้องการของเกษตรกรในพื้นที่ เพื่อนำมาวิเคราะห์ จุดแข็ง จุดอ่อน โอกาส และข้อจำกัดในการพัฒนาด้านเกษตรกรรม โดยนำมาประมวลผลร่วมกับข้อมูลในข้อ 1.4.1

1.4.5 กำหนดเขตการใช้ที่ดินระดับตำบล พร้อมข้อเสนอแนะด้านการจัดการทรัพยากรในพื้นที่

1.4.6 จัดทำรายงานเขตการใช้ที่ดินระดับตำบล พร้อมข้อเสนอแนะ ประกอบกับแผนที่ขนาดมาตราส่วน 1 : 25,000

1.5 ประโยชน์ที่คาดว่าจะได้รับ

1.5.1 เป็นแนวทางในการบริหารจัดการทรัพยากรธรรมชาติระดับตำบลอย่างมีประสิทธิภาพ และสอดคล้องกับความต้องการของชุมชน โดยคำนึงถึงแนวนโยบายของรัฐในระดับต่างๆ

1.5.2 เขตการใช้ที่ดินระดับตำบล สามารถใช้เป็นฐานข้อมูลในการพิจารณากำหนดเป้าหมายการพัฒนาด้านเกษตรกรรมระดับตำบล เพื่อเพิ่มผลผลิต และการใช้ทรัพยากรที่ดินอย่างยั่งยืน

บทที่ 2

สภาพทั่วไปของพื้นที่

2.1 ที่ตั้งและอาณาเขต

ที่ตั้ง

ตำบลกะบกเตี้ย ตั้งอยู่ทางทิศตะวันตกของอำเภอเนินขาม จังหวัดชัยนาท (รูปที่ 2-1)

อาณาเขต

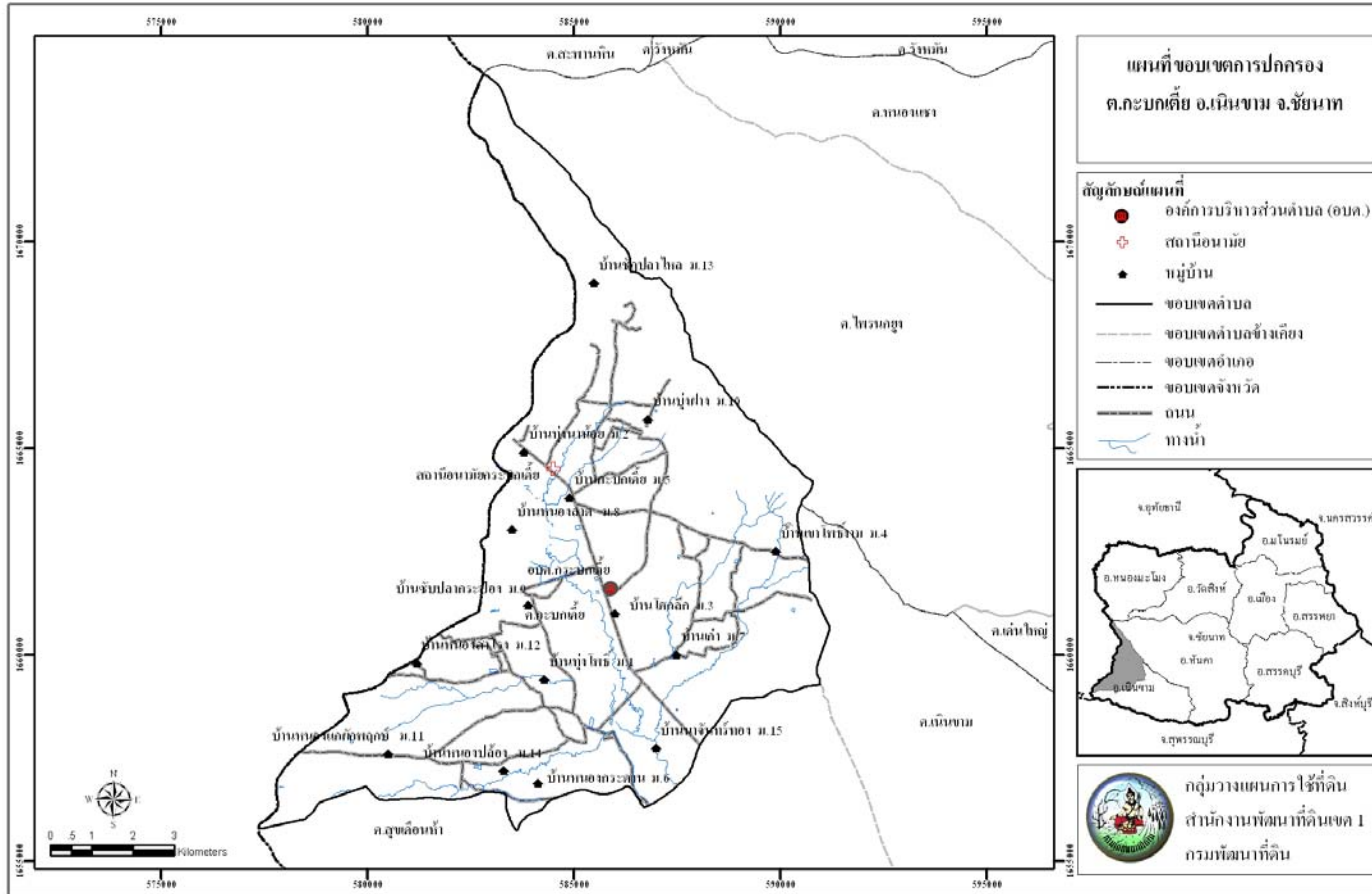
ทิศเหนือ ติดต่อกับ ตำบลไพรนกยูง อำเภอหันคา จังหวัดชัยนาท
ทิศใต้ ติดต่อกับ ตำบลสุขเดือนห้า อำเภอเนินขาม จังหวัดชัยนาท
ทิศตะวันออก ติดต่อกับ ตำบลหนองบ่มกล้วย อำเภอบ้านไร่ จังหวัดอุทัยธานี
ทิศตะวันตก ติดต่อกับ ตำบลห้วยขมิ้น อำเภอด่านช้าง จังหวัดสุพรรณบุรี

ตำบลกะบกเตี้ย มีพื้นที่ทั้งหมดประมาณ 59,983 ไร่ หรือประมาณ 95.97 ตารางกิโลเมตร แบ่งเขตการปกครองออกเป็น 15 หมู่บ้านดังนี้ (กรมการปกครอง, 2550)

หมู่ที่ 1	บ้านทุ่งโพธิ์	หมู่ที่ 9	บ้านซับปลากะปิอง
หมู่ที่ 2	บ้านทุ่งน้อย	หมู่ที่ 10	บ้านบึงฝาง
หมู่ที่ 3	บ้านโคกลีง	หมู่ที่ 11	บ้านหนองแกผักพุกษ์
หมู่ที่ 4	บ้านเขาโพธิ์งาม	หมู่ที่ 12	บ้านหนองสำโรง
หมู่ที่ 5	บ้านกะบกเตี้ย	หมู่ที่ 13	บ้านชัยปลาไหล
หมู่ที่ 6	บ้านหนองกระดาน	หมู่ที่ 14	บ้านหนองปล้อง
หมู่ที่ 7	บ้านเก่า	หมู่ที่ 15	บ้านนาจันทร์ทอง
หมู่ที่ 8	บ้านหนองลาด		

2.2 สภาพภูมิประเทศ

ลักษณะภูมิประเทศโดยทั่วไปเป็นที่ราบลุ่ม ซึ่งเป็นส่วนหนึ่งของที่ราบลุ่มเจ้าพระยาหรือแอ่งเจ้าพระยาเกิดจากการทับถมของตะกอนลำนํ้าพื้นที่มีความลาดเทเล็กน้อยจากทิศตะวันออกเฉียงเหนือไปทางทิศตะวันตกเฉียงใต้ บริเวณทางด้านทิศตะวันออกเฉียงเหนือของตำบลเป็นพื้นที่ภูเขา (เขาราวเทียนสูง 289 เมตร) มีห้วยวังหมัน ห้วยหนองโรงและห้วยเป่า ซึ่งเป็นลำห้วยที่เชื่อมต่อมาจากอ่างเก็บน้ำ ความสูงของพื้นที่ส่วนใหญ่อยู่ระหว่าง 56-95 เมตร เนื้อระดับทะเลปานกลาง



รูปที่ 2-1 แผนที่เขตการปกครอง ตำบลละมั่งต. อ.นิคม จ.ชัยนาท

ที่มา : ปรับปรุงจากข้อมูลการปกครอง 2548 (2552)

2.3 สภาพภูมิอากาศ

ลักษณะภูมิอากาศของตำบลกระบกเตี้ย อำเภอเนินขาม จังหวัดชัยนาท จัดอยู่ในลักษณะภูมิอากาศเขตร้อนแบบร้อนชื้นสลับแล้ง (Tropical wet-dry climate) ตามการจำแนกของ KOPPEN (KOPPEN's classification) ในเขตนี้จะมีฤดูฝนและฤดูแล้งแตกต่างกันอย่างชัดเจน ซึ่งแบ่งได้ 3 ฤดู คือฤดูร้อนเริ่มประมาณกลางเดือนกุมภาพันธ์ถึงกลางเดือนพฤษภาคม โดยได้รับอิทธิพลจากลมมรสุมตะวันตกเฉียงใต้ มีลักษณะอากาศร้อนและอบอ้าว ส่วนฤดูฝนเริ่มประมาณกลางเดือนพฤษภาคมถึงประมาณกลางเดือนตุลาคม โดยฤดูนี้จะเริ่มเมื่อมีมรสุมตะวันตกเฉียงใต้ ซึ่งเป็นลมชื้นพัดปกคลุมทำให้ฝนตกแผ่กระจายตามร่องมรสุมประกอบกับร่องความกดอากาศต่ำ (depression) พาดผ่านจากทางทิศตะวันออกทำให้มีอากาศชุ่มชื้นและฝนตกชุก โดยทั่วไปโดยเฉพาะช่วงปลายเดือนกันยายนและช่วงต้นเดือนตุลาคม สำหรับฤดูหนาวเริ่มประมาณกลางเดือนพฤศจิกายนถึงประมาณกลางเดือนกุมภาพันธ์ โดยได้รับอิทธิพลจากมรสุมตะวันออกเฉียงเหนือซึ่งจะนำความหนาวเย็นมาสู่ประเทศไทย

จากสถิติภูมิอากาศของสถานีอุตุนิยมวิทยาในรอบ 10 ปี (พ.ศ.2542-2551) จังหวัดชัยนาท ได้นำมาใช้พิจารณาเป็นตัวแทนลักษณะภูมิอากาศในพื้นที่ ตำบลกระบกเตี้ย กิ่งอำเภอเนินขาม จังหวัดชัยนาท สามารถสรุปได้ดังนี้ (ตารางที่ 2-1 และรูปที่ 2-2)

หมายเหตุ : เนื่องจากจังหวัดสิงห์บุรีไม่มีสถานีตรวจวัดอากาศของกรมอุตุนิยมวิทยา

2.3.1 ปริมาณน้ำฝน มีปริมาณน้ำฝนเฉลี่ยทั้งปี 1,021.35 มิลลิเมตร โดยเดือนกันยายนเป็นเดือนที่มีปริมาณน้ำฝนมากที่สุด คือ 235.71 มิลลิเมตร และปริมาณน้ำฝนน้อยที่สุด คือ 2.71 มิลลิเมตรอยู่ในเดือนธันวาคม

2.3.2 อุณหภูมิ มีอุณหภูมิเฉลี่ยสูงสุดทั้งปีประมาณ 33.20 องศาเซลเซียส อุณหภูมิเฉลี่ยต่ำสุดทั้งปีอยู่ที่ 23.18 องศาเซลเซียส โดยเดือนเมษายนเป็นเดือนที่มีอุณหภูมิสูงที่สุด คือ 35.72 องศาเซลเซียส ส่วนเดือนธันวาคมเป็นเดือนที่มีอุณหภูมิต่ำที่สุดอยู่ที่ 19.93 องศาเซลเซียส และมีความยาวนานของแสงแดดในหนึ่งวันมากที่สุด คือ 8.73 ชั่วโมงต่อวัน

2.3.3 ความชื้นสัมพัทธ์ มีความชื้นสัมพัทธ์เฉลี่ยทั้งปี 70.42 เปอร์เซ็นต์ โดยเดือนกันยายนมีค่าความชื้นสัมพัทธ์เฉลี่ยมากที่สุด คือ 75.75 เปอร์เซ็นต์ และเดือนธันวาคมมีค่าความชื้นสัมพัทธ์น้อยที่สุด คือ 64.71 เปอร์เซ็นต์

2.3.4 การวิเคราะห์ช่วงฤดูเพาะปลูก เป็นการวิเคราะห์ข้อมูลเพื่อหาช่วงเวลาที่เหมาะสมในการเพาะปลูก โดยใช้ข้อมูลเกี่ยวกับปริมาณน้ำฝนรายเดือนเฉลี่ย และค่าศักยภาพการคายระเหยน้ำของพืชรายเดือนเฉลี่ย (Evapotranspiration: ETo) ซึ่งคำนวณโดยใช้โปรแกรม Cropwat (Version 4.3)

เมื่อนำมาสร้างกราฟเพื่อหาช่วงระยะเวลาที่เหมาะสมในการปลูกพืช โดยพิจารณาจากระยะเวลาที่เส้นน้ำฝนอยู่เหนือเส้น $0.5ET_0$ ซึ่งสามารถนำมาหาช่วงระยะเวลาที่เหมาะสมในการปลูกพืชของตำบลกระบกเคี้ยว อำเภอนินขาม จังหวัดชัยนาท ได้ดังนี้

1) ช่วงระยะเวลาที่เหมาะสมในการเพาะปลูก จะอยู่ในช่วงตั้งแต่กลางเดือนเมษายนถึงกลางเดือนพฤศจิกายน ช่วงระหว่างกลางเดือนสิงหาคมถึงกลางเดือนตุลาคมเป็นช่วงที่มีปริมาณน้ำฝนมากเกินไปสำหรับฤดูกาลเพาะปลูก และหลังจากนั้นคือช่วงที่สำรองน้ำไว้เพาะปลูก จะมีระยะเวลาประมาณ 15 วันคือช่วงต้นเดือนพฤศจิกายน

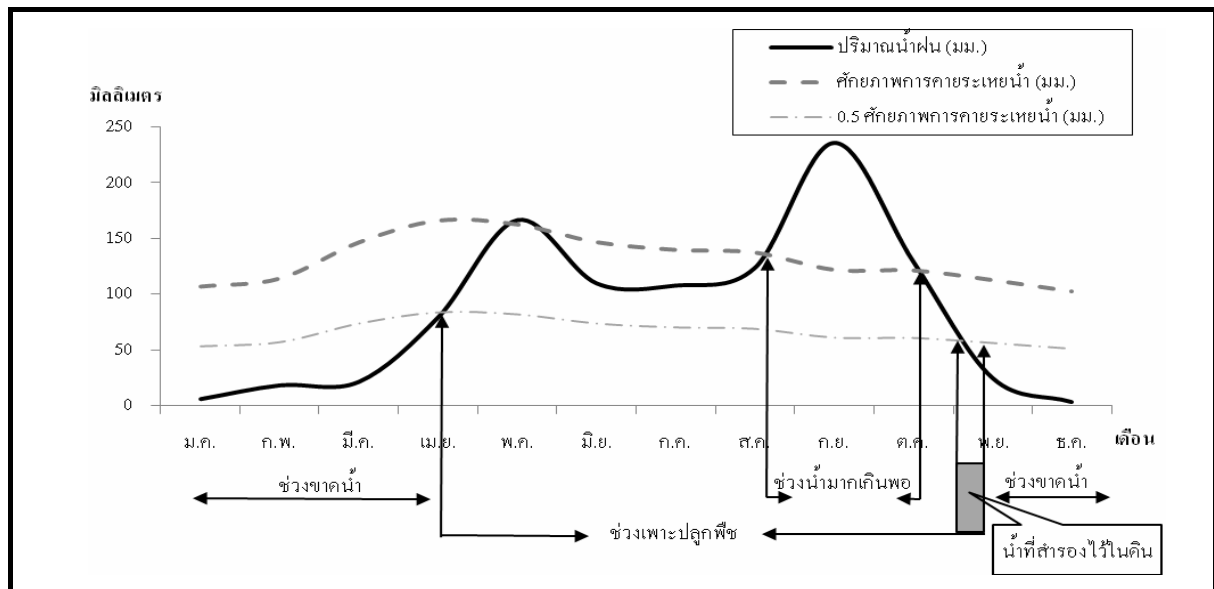
2) ช่วงเวลาที่ไม่เหมาะสมต่อการเพาะปลูกพืช ซึ่งจะมีปริมาณน้ำฝนและการกระจายน้อยหรือไม่เพียงพอต่อการเจริญเติบโตของพืช ซึ่งจะอยู่ในช่วงกลางเดือนพฤศจิกายนถึงกลางเดือนเมษายนของทุกปี

ตารางที่ 2-1 สถิติภูมิอากาศ ณ สถานีตรวจวัดอากาศจังหวัดชัยนาท (ปี พ.ศ.2542-2551)

เดือน	ปริมาณน้ำฝน (มม.)	ปริมาณฝนที่เป็นประโยชน์(มม.)	อุณหภูมิสูงสุด (°ซ)	อุณหภูมิต่ำสุด (°ซ)	ความยาวนานแสงแดด (ชม./วัน)	ความชื้นสัมพัทธ์ (%)	ความเร็วลม (กม./วัน)	การคายระเหยน้ำ (มม.)*
ม.ค.	5.39	5.4	31.92	20.14	8.52	65.19	54.75	106.64
ก.พ.	17.68	17.2	32.97	22.03	8.69	67.36	64.10	113.96
มี.ค.	20.92	20.2	34.59	23.97	8.15	67.68	85.56	146.63
เม.ย.	79.03	69	35.72	25.38	8.73	68.22	130.42	166.20
พ.ค.	166.29	122.1	34.21	25.26	7.38	72.29	167.06	162.75
มิ.ย.	109.41	90.3	33.81	25.20	6.43	74.14	160.31	146.70
ก.ค.	107.47	89	33.36	24.93	5.54	73.48	124.37	139.81
ส.ค.	123.41	99	33.16	24.78	5.24	73.74	126.64	137.33
ก.ย.	235.71	146.8	32.77	22.16	5.55	75.75	87.23	121.80
ต.ค.	129.02	102.4	32.70	21.97	7.29	73.80	62.82	121.21
พ.ย.	24.31	23.4	32.04	22.40	8.28	68.66	80.14	112.50
ธ.ค.	2.71	2.7	31.16	19.93	8.50	64.71	61.18	102.30
รวม	1,021.35	787.5	-	-	-	-	-	1,577.83
เฉลี่ย	-	-	33.20	23.18	7.36	70.42	100.38	-

ที่มา : กรมอุตุนิยมวิทยา, 2551

หมายเหตุ : *จากการคำนวณด้วยโปรแกรม CROPWAT



รูปที่ 2-2 สมดุลของน้ำเพื่อการเกษตร จังหวัดชัยนาท พ.ศ. 2542-2551

2.4 สภาพสังคมและการรวมกลุ่มเกษตรกร

สภาพสังคมและการรวมกลุ่มเกษตรกรตำบลกะบกเตี้ย อำเภอเนินขาม ได้จากการศึกษาข้อมูลทุติยภูมิ เอกสารและรายงานที่เกี่ยวข้อง ได้แก่ รายงานสถิติจำนวนประชากรและบ้าน (กรมการปกครอง) ผลการสำรวจข้อมูลระดับหมู่บ้าน (สำนักงานสถิติแห่งชาติ) แผนพัฒนาการเกษตรตำบล (ศูนย์บริการและถ่ายทอดเทคโนโลยีการเกษตรประจำตำบลกะบกเตี้ย) และแผนพัฒนาสามปี (องค์การบริหารส่วนตำบลกะบกเตี้ย) เป็นต้น ได้ผลการศึกษาดังนี้

2.4.1 สภาพทางสังคม

ตำบลกะบกเตี้ย มีหมู่บ้านที่อยู่ในเขตการปกครองขององค์การบริหารส่วนตำบลกะบกเตี้ย จำนวน 15 หมู่บ้าน มีประชากรรวมทั้งสิ้น 5,530 คน เป็นชาย 2,705 คน และเป็นหญิง 2,825 คน จำนวนบ้าน 1,844 หลังคาเรือน จำนวนประชากรเฉลี่ย 3 คนต่อหลังคาเรือน (รายงานสถิติจำนวนประชากรและบ้าน กรมการปกครอง ณ เดือนธันวาคม พ.ศ. 2550) ความหนาแน่น 57.62 คนต่อตารางกิโลเมตร ประชากรส่วนใหญ่นับถือศาสนาพุทธ มีประเพณีการทำบุญตามพระพุทธศาสนาในเดือนต่างๆ ที่สืบสานต่อเนื่องกันมา มีความเป็นอยู่แบบเครือญาติผูกพันและพึ่งพาอาศัยกันให้ความเคารพนับถือพระสงฆ์ ผู้อาวุโสและผู้นำชุมชน

2.4.2 การรวมกลุ่มเพื่อการประกอบอาชีพของเกษตรกร

สถาบันเกษตรกร มีการรวมกลุ่มเพื่อการประกอบอาชีพอย่างเป็นทางการและไม่เป็นทางการในตำบลกะบกเตี้ย มีการรวมกลุ่มหลายรูปแบบ ได้แก่ กลุ่มแม่บ้านข้าวหอมมะลิเขาโพธิ์งาม

2.5 สภาพเศรษฐกิจ

สภาพเศรษฐกิจของตำบลกะบกเตี้ย ได้จากการศึกษาข้อมูลทุติยภูมิ เอกสารและรายงานที่เกี่ยวข้องเช่นเดียวกับหัวข้อ 2.4 ได้ผลการศึกษาดังนี้

2.5.1 การประกอบอาชีพ ประชากรส่วนใหญ่ประกอบอาชีพเกษตรกรรมเป็นหลักมีพื้นที่ทำการเกษตรเฉลี่ย 15.60 ไร่ต่อครัวเรือนและมีแรงงานภาคเกษตรเฉลี่ย 3 คนต่อครัวเรือน อาชีพรองลงมาเป็นการค้าขาย รับจ้าง รับราชการและอื่นๆ การถือครองที่ดิน เกษตรกรส่วนใหญ่มีที่ดินเป็นของตนเองและบางส่วนเช่าที่ดินทำกินเพิ่ม

2.5.2 การผลิตทางการเกษตร

พืช เกษตรกรส่วนใหญ่นิยมปลูก ได้แก่ ข้าว พันธุ์ข้าวที่ปลูก ปทุมธานี 1 สุพรรณบุรี 1 มันสำปะหลัง อ้อยโรงงาน ส้มโอขาวแตงกวา

- ผลผลิตข้าวนาปี ปีการผลิต 2550/51 เฉลี่ย 455 กิโลกรัมต่อไร่
- ผลผลิตมันสำปะหลัง ปีการผลิต 2550/51 เฉลี่ย 3,000 กิโลกรัมต่อไร่

- ผลผลิตอ้อยโรงงาน ปีการผลิต 2550/51 เฉลี่ย 8,710 กิโลกรัมต่อไร่
- ผลผลิตสั้มโอ ปีการผลิต 2550/51 เฉลี่ย 2,004 กิโลกรัมต่อไร่

ปศุสัตว์ จากข้อมูลของปศุสัตว์จังหวัดชัยนาท (ปี 2551) มีเกษตรกรเลี้ยงโคเนื้อ จำนวน 91 ราย โคเนื้อ 3,365 ตัว เกษตรกรเลี้ยงกระบือ จำนวน 10 ราย กระบือ 539 ตัว เกษตรกรเลี้ยงสุกร จำนวน 55 ราย สุกร 500 ตัว เกษตรกรเลี้ยงไก่ จำนวน 385 ราย ไก่ 68,798 ตัว เกษตรกรเลี้ยงเป็ดจำนวน 23 ราย เป็น 2,002 ตัว

ประมง จากข้อมูลของประมงจังหวัดชัยนาท (ปี 2551) มีจำนวนเกษตรกรที่เพาะเลี้ยงสัตว์น้ำ บ่อเลี้ยง 516 บ่อ พื้นที่ 574.50 ไร่ สัตว์น้ำที่เพาะเลี้ยง ได้แก่ ปลานิล ปลาดุก ปลาตะเพียน ปลาดุก ปลาน้ำจืดและอื่นๆ

2.5.3 ต้นทุนการผลิต

ข้าวเหนียว	ต้นทุนการผลิต 3,480 บาทต่อไร่
มันสำปะหลัง	ต้นทุนการผลิต 3,585 บาทต่อไร่
อ้อยโรงงาน	ต้นทุนการผลิตปี (1) 10,284 บาทต่อไร่
	ต้นทุนการผลิตปี (2-3) 4,390 บาทต่อไร่
สั้มโอ	ต้นทุนการผลิต 22,500 บาทต่อไร่

2.5.4 การอุตสาหกรรม

สำนักงานอุตสาหกรรมจังหวัดชัยนาท รายงานว่า พ.ศ. 2550 มีโรงงานอุตสาหกรรมประเภท 2 และ 3 ตั้งอยู่ในตำบลทั้งสิ้น 6 โรง จำแนกได้ดังนี้ โรงผลิตอาหารเครื่องสำอาง ยาแผนโบราณ 1 แห่ง โรงสีข้าว 1 แห่ง โรงทำวุ้นเส้น 3 แห่ง โรงซ่อมรถยนต์ 1 แห่ง

2.5.5 รายได้ รายจ่ายและแหล่งสินเชื่อ

รายได้ จากข้อมูลความจำเป็นพื้นฐาน ปี 2550-2554 (จปฐ.) โดยเฉลี่ยร้อยละ 99.50 ของครัวเรือนทั้งหมด มีคนในครัวเรือนมีรายได้เฉลี่ยไม่ต่ำกว่า 23,000 บาทต่อคนต่อปี

รายจ่าย จากข้อมูลของสำนักงานสถิติแห่งชาติ ปี 2550 พบว่า รายจ่ายเฉลี่ยต่อครัวเรือนต่อเดือน 14,988 บาทต่อครัวเรือนต่อเดือน

แหล่งสินเชื่อ เกษตรกรใช้บริการสินเชื่อจากแหล่งต่างๆ ได้แก่ ธนาคารเพื่อการเกษตรและสหกรณ์การเกษตร (ธ.ก.ส) สหกรณ์การเกษตร กองทุนหมู่บ้าน ธนาคารพาณิชย์และเอกชน เป็นต้น

2.5.6 โครงสร้างพื้นฐาน

1) สาธารณูปโภค ได้แก่

- (1) ไฟฟ้า มีไฟฟ้าใช้ประมาณร้อยละ 95.
- (2) ประปา มีประปาหมู่บ้าน 12 จุด
- (3) การโทรคมนาคม มีโทรศัพท์สาธารณะ 31 แห่ง มีโทรศัพท์ใช้ในครัวเรือนเกือบทุกหมู่บ้าน

2) สถานบริการสาธารณะและสถานที่ราชการ ได้แก่ โรงเรียนประถมศึกษา 3 แห่ง ศูนย์พัฒนาเด็กเล็ก 2 แห่ง วัดหรือสำนักสงฆ์ 12 แห่ง ที่ทำการไปรษณีย์โทรเลข 1 แห่ง สถานีอนามัยประจำตำบล 2 แห่งและที่ทำการองค์การบริหารส่วนตำบล 1 แห่ง เป็นต้น

บทที่ 3

สถานภาพทรัพยากร

3.1 ทรัพยากรที่ดินและการใช้ที่ดิน

3.1.1 สถานภาพของทรัพยากรที่ดินในปัจจุบัน

จากการศึกษาสถานภาพของทรัพยากรที่ดินในปัจจุบันที่ใช้ในการเกษตรของตำบลกะบกเตี้ย อำเภอเนินขาม จังหวัดชัยนาท อาศัยจากการรายงานสำรวจดินเพื่อการเกษตรแบบค่อนข้างละเอียด มาตรฐาน 1:25,000 ของจังหวัดชัยนาท โดยสำนักสำรวจดินและวางแผนการใช้ที่ดิน จัดทำ ลักษณะและสมบัติทางกายภาพและเคมีที่สำคัญเช่น เนื้อดิน การระบายน้ำของดิน ปฏิกริยาดิน เป็นต้น เพื่อแสดงให้เห็นคุณภาพที่ดินและนำไปใช้ในการจัดความเหมาะสมของที่ดินสำหรับพืชเศรษฐกิจต่อไป ดังแสดงในรูปที่ 3.1 และตารางที่ 3.1 ซึ่งสามารถบรรยายพอสังเขปได้ดังนี้

1) กลุ่มดินเหนียวลึกมาก การระบายน้ำเร็ว (กลุ่มชุดดินที่ 4, 4I (เขตชลประทาน) 6, 6I (เขตชลประทาน) 7 และ 7I (เขตชลประทาน) มีเนื้อที่ 1,681 ไร่ หรือร้อยละ 2.80 ของพื้นที่ตำบลกะบกเตี้ย เป็นกลุ่มดินที่เกิดจากวัตถุต้นกำเนิดดินพวกตะกอนลำนํ้า ในบริเวณที่ราบตะกอนนํ้าพา เป็นพื้นที่ราบเรียบถึงค่อนข้างราบเรียบ มีน้ำแช่ขังในช่วงฤดูฝน เป็นกลุ่มดินลึกที่มีการระบายน้ำเร็วถึงค่อนข้างเร็ว มีเนื้อดินเป็นดินเหนียว ดินบนมีสีดำหรือสีเทา ดินล่างมีสีเทานํ้าตาลหรือสีนํ้าตาลอ่อน มีจุดประสีนํ้าตาลปนเหลือง อาจพบก้อนปูนหรือก้อนสารเคมีสะสมพวกเหล็กและแมงกานีสในชั้นดินล่าง ดินมีความอุดมสมบูรณ์ตามธรรมชาติปานกลาง ปฏิกริยาดินเป็นกรดจัดถึงเป็นกรดเล็กน้อย ค่าความเป็นกรดเป็นด่างประมาณ 5.5-6.5 ปัจจุบันพื้นที่บริเวณนี้ส่วนใหญ่ใช้ทำนา

ปัญหาการใช้ประโยชน์ที่ดิน ปกติไม่ค่อยมีปัญหาในการใช้ประโยชน์ที่ดิน สำหรับการปลูกข้าว แต่ถ้าเป็นที่ลุ่มต่ำ อาจประสบปัญหานํ้าท่วมขังในฤดูฝนหรือช่วงนํ้าไหลบ่า

แนวทางการจัดการ

การปลูกข้าว ควรเลือกช่วงเวลาปลูกที่เหมาะสม เพื่อป้องกันความเสียหายจากนํ้าท่วมขังเมื่อมีฝนตกมาก การไถพรวนดินควรกระทำเมื่อดินมีความชื้นที่เหมาะสมและที่ระดับความลึกแตกต่างกันในแต่ละปี เพื่อป้องกันการเกิดชั้นดินดานใต้ชั้นไถพรวน ปรับปรุงดินด้วย

อินทรีย์วัตถุ เช่น ไกลบตอซัง พืชปุ๋ยสด การใส่ปุ๋ยหมักหรือปุ๋ยคอกร่วมกับปุ๋ยเคมี เพื่อช่วยเพิ่มความอุดมสมบูรณ์ของดินและผลผลิต หากเกษตรกรสามารถทำการเพาะปลูกข้าวในระบบเกษตรอินทรีย์ได้จะทำให้ได้รับผลตอบแทนที่สูงขึ้น ในพื้นที่ชลประทานควรมีการวางแผนการปลูกพืชให้สอดคล้องกับน้ำชลประทาน โดยเฉพาะในฤดูแล้งที่มีกักประสพปัญหาน้ำไม่เพียงพอแก่การทำนา เกษตรกรควรเตรียมทางเลือกอื่น เช่น ปลูกพืชไร่ที่ใช้น้ำน้อย เป็นต้น

การปลูกไม้ผล เตรียมแปลงปลูก โดยการขุดดินให้มีสันร่องกว้าง 6-8 เมตร ร่องคูน้ำ กว้าง 1.0-1.5 เมตร ลึก 0.5-1.0 เมตรและมีคันดินอัดแน่นล้อมรอบเพื่อป้องกันน้ำท่วม เตรียมหลุมปลูกขนาด 50×50×50 ซม. พร้อมรองก้นหลุมด้วยปุ๋ยหมักหรือปุ๋ยคอกร่วมกับปุ๋ยเคมี ควรมีการพัฒนากระบวนการให้น้ำแปลงปลูกพืช

2) กลุ่มดินร่วนเหนียวปนทรายลิกมาก (กลุ่มชุดดินที่ 36 และ 36B (ความลาดชัน 2-5 เปอร์เซ็นต์) มีเนื้อที่ 8,585 ไร่ หรือร้อยละ 14.31 ของพื้นที่ตำบลกะบกเตี้ย เป็นกลุ่มดินที่เกิดจากการสลายตัวผุพังอยู่กับที่ หรือถูกเคลื่อนย้ายมาในระยะทางไม่ไกลนักของตะกอนเนื้อหยาบหรือจากวัตถุต้นกำเนิดดินพวกตะกอนลำนํ้า บริเวณพื้นที่ดอน ที่มีลักษณะเป็นลูกคลื่นลอนลาดจนถึงที่ลาดเชิงเขา เป็นกลุ่มดินลิกที่มีการระบายน้ำค่อนข้างดีถึงดี เนื้อดินบนเป็นพวก ดินร่วนปนทราย ส่วนดินล่างเป็นดินร่วนปนทราย ดินมีสีเทาหรือสีน้ำตาล ดินมีความอุดมสมบูรณ์ตามธรรมชาติค่อนข้างต่ำถึงปานกลาง ปฏิกริยาดินเป็นกรดจัดถึงเป็นกลาง มีค่าความเป็นกรดเป็นด่างประมาณ 5.0-7.0 ปัจจุบันพื้นที่บริเวณนี้ส่วนใหญ่ใช้ปลูกพืชไร่ต่างๆ เช่น อ้อย ข้าวโพด เป็นต้น

ปัญหาสำคัญในการใช้ประโยชน์ที่ดิน ดินปนทราย ความอุดมสมบูรณ์ต่ำ ขาดแคลนน้ำ และในพื้นที่ที่มีความลาดชันดินง่ายต่อการชะล้างพังทลายสูญเสียหน้าดิน

แนวทางการจัดการ

การปลูกพืชไร่หรือพืชผัก เลือกพื้นที่ค่อนข้างราบเรียบ ปรับปรุงบำรุงดินด้วยปุ๋ยหมักหรือปุ๋ยคอก 2-3 ตัน/ไร่ หรือไกลบปุ๋ยพืชสด (หวานเมล็ดถั่วพรี 8-10 กิโลกรัม/ไร่ เมล็ดถั่วพุ่ม 6-8 กิโลกรัม/ไร่ หรือปอเทือง 4-6 กิโลกรัม/ไร่ ไกลบระยะออกดอก ปล่อยไว้ 1-2 สัปดาห์) ร่วมกับการใช้ปุ๋ยเคมีหรือปุ๋ยอินทรีย์น้ำ มีวัสดุคลุมดิน ปลูกพืชหมุนเวียนหรือปลูกพืชสลับเป็นแถบ พัฒนาแหล่งน้ำและจัดระบบการให้น้ำในแปลงปลูก

การปลูกไม้ผล ขุดหลุมปลูกขนาด 50x50x50 เซนติเมตร ปรับปรุงหลุมปลูกด้วย ปุ๋ยหมักหรือปุ๋ยคอก 20-35 กิโลกรัม/หลุม ร่วมกับปุ๋ยเคมีหรือปุ๋ยอินทรีย์น้ำ มีระบบอนุรักษ์ดินและน้ำ เช่น ทำคันดิน ทำขั้นบันได ปลูกพืชคลุมดิน มีวัสดุคลุมดิน ปลูกพืชแซม ทำแนวรั้วหรือฐานหญ้าแฝกเฉพาะต้น ในช่วงเจริญเติบโตก่อนและหลังเก็บผลผลิต ใช้ปุ๋ยหมักหรือปุ๋ยคอกร่วมกับปุ๋ยเคมีหรือปุ๋ยอินทรีย์น้ำตามชนิดพืชปลูก พัฒนาแหล่งน้ำและจัดระบบการให้น้ำในแปลงปลูก

3) กลุ่มดินร่วนปนทรายดินลึก การระบายน้ำดี (กลุ่มชุดดินที่ 40, 40I (เขตชลประทาน), 40B และ 40BI (เขตชลประทาน)) มีเนื้อที่ 25,493 ไร่ หรือร้อยละ 42.49 ของพื้นที่ตำบลกะบกเตี้ย เป็นกลุ่มดินที่เกิดจากการสลายตัวผุพังอยู่กับที่หรือถูกเคลื่อนย้ายมาในระยะทางไม่ไกลนักของ ตะกอนเนื้อหยาบหรือจากวัตถุต้นกำเนิดดินพวกตะกอนลำน้ำ บริเวณพื้นที่ดอน ที่มีลักษณะเป็นลูกคลื่นจนถึงที่ลาดเชิงเขา เป็นกลุ่มดินลึกที่มีการระบายน้ำดี เนื้อดินเป็นพวกดินร่วนปนทราย มีสีน้ำตาล สีเหลืองหรือแดง ดินมีความอุดมสมบูรณ์ตามธรรมชาติต่ำ ปฏิกริยาดินเป็นกรดจัดถึงเป็นกลาง มีค่าความเป็นกรดเป็นด่างประมาณ 5.0-7.0 ปัจจุบันพื้นที่บริเวณนี้ส่วนใหญ่ใช้ปลูกพืชไร่ต่างๆ เช่น อ้อย ข้าวโพด เป็นต้น

ปัญหาสำคัญในการใช้ประโยชน์ที่ดิน ได้แก่ เนื้อดินค่อนข้างเป็นทราย พืชที่ปลูกมีโอกาสเสี่ยงต่อการขาดแคลนน้ำได้ง่าย ดินมีความอุดมสมบูรณ์ต่ำและมีปัญหาเกี่ยวกับการชะล้างพังทลายของหน้าดินโดยเฉพาะบริเวณที่มีความลาดชันสูง

แนวทางการจัดการ

การปลูกพืชไร่หรือพืชผัก เลือกพื้นที่ค่อนข้างราบเรียบ ปรับปรุงบำรุงดินด้วย ปุ๋ยหมักหรือปุ๋ยคอก 2-3 ตัน/ไร่ หรือไถกลบปุ๋ยพืชสด (หวานเมล็ดถั่วพรี 8-10 กิโลกรัม/ไร่ เมล็ดถั่วพุ่ม 6-8 กิโลกรัม/ไร่ หรือปอเทือง 4-6 กิโลกรัม/ไร่ ไถกลบระยะออกดอก ปล่อยให้ 1-2 สัปดาห์) ร่วมกับการใช้ปุ๋ยเคมีหรือปุ๋ยอินทรีย์น้ำ มีวัสดุคลุมดิน ปลูกพืชหมุนเวียนหรือปลูกพืชสลับ เป็นแถบ พัฒนาแหล่งน้ำและจัดระบบการให้น้ำในแปลงปลูก

การปลูกไม้ผล ขุดหลุมปลูกขนาด 50x50x50 เซนติเมตร ปรับปรุงหลุมปลูกด้วย ปุ๋ยหมักหรือปุ๋ยคอก 20-35 กิโลกรัม/หลุม ร่วมกับปุ๋ยเคมีหรือปุ๋ยอินทรีย์น้ำ มีระบบอนุรักษ์ดินและน้ำ เช่น ทำคันดิน ทำขั้นบันได ปลูกพืชคลุมดิน มีวัสดุคลุมดิน ปลูกพืชแซม ทำแนวรั้วหรือ

ฐานหญ้าแฝกเฉพาะต้น ในช่วงเจริญเติบโตก่อนและหลังเก็บผลผลิต ใช้ปุ๋ยหมักหรือปุ๋ยคอกร่วมกับปุ๋ยเคมีหรือปุ๋ยอินทรีย์น้ำตามชนิดพืชปลูก พัฒนาแหล่งน้ำและจัดระบบการให้น้ำในแปลงปลูก

4) กลุ่มดินทรายหนาปานกลาง (กลุ่มชุดดินที่ 41 และ 41B (ความลาดชัน 2-5 เปอร์เซ็นต์)) มีเนื้อที่ 13,475 ไร่ หรือร้อยละ 22.47 ของพื้นที่ตำบลกะบกเตี้ย เป็นกลุ่มดินที่เกิดจากการสลายตัวผุพังอยู่กับที่หรือถูกเคลื่อนย้ายมาในระยะทางไม่ไกลนักของตะกอนเนื้อหยาบหรือจากวัตถุต้นกำเนิดดินพวกตะกอนลำนํ้า ทับอยู่บนชั้นดินที่เกิดจากการสลายตัวผุพังของหินพื้น หรือดินที่เกิดจากวัตถุต้นกำเนิดต่างชนิดต่างยุค ในบริเวณพื้นที่ดอนที่มีลักษณะค่อนข้างราบเรียบจนถึงลูกคลื่นลอนลาด เป็นกลุ่มดินลึกที่มีการระบายน้ำดีถึงดีปานกลาง เนื้อดินช่วง 50 ซม. ตอนบนเป็นดินทรายหรือดินทรายปนดินร่วน ปฏิกริยาดินเป็นกรดจัดถึงเป็นกรดจัดมาก มีค่าความเป็นกรดเป็นด่างประมาณ 4.5-5.5 ส่วนชั้นดินถัดลงไปเป็นดินร่วนปนทราย สีดินเป็นสีน้ำตาลอ่อนหรือสีเหลืองปนสีน้ำตาล บางพื้นที่อาจพบจุดประในดินชั้นล่าง ปฏิกริยาดินเป็นกรดปานกลางถึงเป็นกลาง มีค่าความเป็นกรดเป็นด่างประมาณ 6.0-7.0 ดินมีความอุดมสมบูรณ์ตามธรรมชาติต่ำ ปัจจุบันพื้นที่บริเวณนี้ส่วนใหญ่ใช้ปลูกพืชไร่ต่างๆ เช่น มันสำปะหลัง อ้อย ข้าวโพด เป็นต้น

ปัญหาสำคัญในการใช้ประโยชน์ที่ดิน ได้แก่ เนื้อดินค่อนข้างเป็นทรายจัด พืชที่ปลูกมีโอกาสเสี่ยงต่อการขาดแคลนน้ำได้ง่าย แต่ถ้ามีฝนตกมากดินชั้นบนจะแฉะ ดินมีความอุดมสมบูรณ์ต่ำมาก บริเวณที่มีความลาดชันสูงจะเกิดการชะล้างพังทลายได้ง่าย

แนวทางการจัดการ

การปลูกพืชไร่หรือพืชผัก จัดระบบการปลูกพืชหมุนเวียนตลอดทั้งปี ปรับปรุงบำรุงดินด้วยปุ๋ยหมักหรือปุ๋ยคอก 3-4 ตัน/ไร่หรือไถกลบปุ๋ยพืชสด (หวานเมล็ดถั่วพุ่ม 10-12 กิโลกรัม/ไร่ เมล็ดถั่วพุ่ม 8-10 กิโลกรัม/ไร่ หรือปอเทือง 6-8 กิโลกรัม/ไร่ ไถกลบระยะออกดอก ปล่อยให้ 1-2 สัปดาห์) ร่วมกับการใช้ปุ๋ยเคมีหรือปุ๋ยอินทรีย์น้ำ มีวัสดุคลุมดิน ปลูกพืชหมุนเวียนหรือปลูกพืชสลับเป็นแถบ พัฒนาแหล่งน้ำและจัดระบบการให้น้ำในแปลงปลูก ในพื้นที่ตำบลดำรงหรือทางระบายน้ำ เพื่อป้องกันน้ำท่วมขังบริเวณรากพืช

การปลูกไม้ผล ขุดหลุมปลูกขนาด 75x75x75 เซนติเมตร ปรับปรุงหลุมปลูกด้วยปุ๋ยหมักหรือปุ๋ยคอก 25-50 กิโลกรัม/หลุม ทำร่องระบายน้ำระหว่างแถวปลูกเพื่อป้องกันน้ำท่วมขัง ปลูกพืชคลุมดิน มีวัสดุคลุมดิน ปลูกพืชแซม ทำแนวรั้วหรือฐานหญ้าแฝกเฉพาะต้น พัฒนาแหล่งน้ำ

และระบบการให้น้ำในแปลงปลูก ในช่วงเจริญเติบโตก่อนและหลังเก็บผลผลิต ใช้ปุ๋ยหมักหรือปุ๋ยคอก ร่วมกับปุ๋ยเคมีหรือปุ๋ยอินทรีย์น้ำตามชนิดพืชปลูก พัฒนาแหล่งน้ำและจัดระบบการให้น้ำในแปลงปลูก

5) กลุ่มดินทรายหนา การระบายน้ำดีเกินไป (กลุ่มชุดดินที่ 44B (ความลาดชัน 2-5 เปอร์เซ็นต์) 44B I (ความลาดชัน 2-5 เปอร์เซ็นต์ และเขตชลประทาน)) และ 44C (ความลาดชัน 5-12 เปอร์เซ็นต์) มีเนื้อที่ 358 ไร่ หรือร้อยละ 0.60 ของพื้นที่ตำบลกะบกเตี้ย เป็นกลุ่มดินที่เกิดจากการสลายตัวผุพังอยู่กับที่ หรือถูกเคลื่อนย้ายมาในระยะทางไม่ไกลนักของตะกอนเนื้อหยาบหรือจากวัตถุต้นกำเนิดดินพวกตะกอนลำนํ้า บริเวณพื้นที่ดอน ที่มีลักษณะเป็นลูกคลื่นจนถึงเชิงเขา เป็นกลุ่มดินลึกที่มีการระบายน้ำดีมากเกินไป เนื้อดินเป็นพวกดินทราย สีเทาหรือสีน้ำตาลอ่อนและในดินล่าง ที่ลึกมากกว่า 100 ซม. พบเนื้อดินเป็นดินร่วนปนทรายหรือดินร่วนเหนียวปนทราย บางบริเวณอาจพบจุดประในดินชั้นล่าง ดินมีความอุดมสมบูรณ์ตามธรรมชาติต่ำมาก ปฏิกริยาดินโดยมากจะเป็นกรดจัดถึงเป็นกลาง มีค่าความเป็นกรดเป็นด่างประมาณ 5.5-7.0 ปัจจุบันพื้นที่บริเวณนี้ส่วนใหญ่ใช้ปลูกพืชไร่ต่างๆ เช่น มันสำปะหลัง อ้อย ข้าวโพด เป็นต้น

ปัญหาสำคัญในการใช้ประโยชน์ที่ดิน ได้แก่ เนื้อดินเป็นทรายจัด พืชมีโอกาสขาดน้ำได้ง่าย ดินมีความอุดมสมบูรณ์ต่ำและโครงสร้างไม่ดี บริเวณที่มีความลาดชันสูงจะมีปัญหาเกี่ยวกับการชะล้างพังทลายของหน้าดิน

แนวทางการจัดการ

การปลูกพืชไร่หรือพืชผัก จัดระบบการปลูกพืชให้หมุนเวียนตลอดทั้งปี ปรับปรุงบำรุงดินด้วยปุ๋ยหมักหรือปุ๋ยคอก 3-4 ตัน/ไร่ หรือไถกลบปุ๋ยพืชสด (หวานเมล็ดถั่วพรี 10-12 กิโลกรัม/ไร่ เมล็ดถั่วพุ่ม 8-10 กิโลกรัม/ไร่ หรือปอเทือง 6-8 กิโลกรัม/ไร่ ไถกลบระยะออกดอก ปล่อยให้ 1-2 สัปดาห์) ร่วมกับปุ๋ยเคมีหรือปุ๋ยอินทรีย์น้ำ มีวัสดุคลุมดินหรือปลูกพืชสลับเป็นแถบ พัฒนาแหล่งน้ำและจัดระบบการให้น้ำในแปลงปลูก

ปลูกไม้ผล ขุดหลุมปลูกขนาด 75x75x75 เซนติเมตร ปรับปรุงหลุมปลูกด้วยปุ๋ยหมักหรือปุ๋ยคอก 25-50 กิโลกรัม/หลุม ปลูกพืชคลุมดิน วัสดุคลุมดิน ปลูกพืชแซมทำแนวรั้วหรือทำฐานหญ้าแฝกเฉพาะต้น ในช่วงเจริญเติบโตก่อนเก็บผลผลิตและภายหลังเก็บผลผลิต มีการใช้ปุ๋ยเคมีร่วมกับปุ๋ยหมักหรือปุ๋ยคอกตามชนิดพืชที่ปลูก พัฒนาแหล่งน้ำและจัดระบบการให้น้ำในแปลงปลูก

6) กลุ่มดินตื้นถึงชั้นเศษหิน การระบายน้ำดี (กลุ่มชุดดินที่ 48C (ความลาดชัน 5-12 เปอร์เซ็นต์) และ 48D (ความลาดชัน 12-20 เปอร์เซ็นต์)) มีเนื้อที่ 10 ไร่ หรือร้อยละ 0.02 ของพื้นที่ ตำบลกะบกเตี้ย เป็นกลุ่มดินที่เกิดจากการสลายตัวผุพังอยู่กับที่หรือถูกเคลื่อนย้ายมาในระยะทางไม่ไกลนักของวัตถุต้นกำเนิดดินที่มาจากหินเนื้อค่อนข้างหยาบ บนบริเวณพื้นที่ดอน ลักษณะเป็นลูกคลื่นลอนลาดจนถึงเนินเขา เป็นดินตื้นถึงชั้นเศษหินหนาแน่นภายในความลึก 50 เซนติเมตร เป็นดินที่มีการระบายน้ำดี เนื้อดินบนส่วนใหญ่เป็นดินร่วนปนทราย ส่วนดินล่างเป็นดินร่วนปนทรายปนเศษหิน สีดินเป็นสีน้ำตาล สีเหลืองหรือสีแดง ดินมีความอุดมสมบูรณ์ตามธรรมชาติต่ำ ปฏิกริยาดินเป็นกรดจัดมากถึงเป็นกลาง มีค่าความเป็นกรดเป็นด่างประมาณ 5.0-7.0 ปัจจุบันพื้นที่บริเวณดังกล่าวเป็นป่าเบญจพรรณ ป่าเต็งรังหรือป่าละเมาะและทุ่งหญ้าธรรมชาติ บางแห่งใช้ปลูกพืชไร่ ไม้โตเร็ว

ปัญหาสำคัญในการใช้ประโยชน์ที่ดิน ได้แก่ เป็นดินตื้น บริเวณที่มีความลาดชันสูงเกิดการชะล้างพังทลายได้ง่าย นอกจากนี้ดินมีความอุดมสมบูรณ์ต่ำอีกด้วย

แนวทางการจัดการ

พื้นที่ดินตื้นมากหรือมีก้อนกรวดหรือลูกรังบริเวณหน้าดินมาก ไม่ควรนำมาใช้ประโยชน์ ปล่อยให้ให้เป็นป่า พื้นที่เลี้ยงสัตว์หรือปลูกไม้ใช้สอยโตเร็ว

การปลูกพืชไร่หรือพืชผัก เลือกพื้นที่ที่มีหน้าดินหนาและมีสภาพพื้นที่ค่อนข้างราบเรียบ จัดระบบการปลูกพืชให้หมุนเวียนตลอดทั้งปีและปลูกพืชบำรุงดินร่วมอยู่ด้วย ปรับปรุงบำรุงดินด้วยปุ๋ยหมักหรือปุ๋ยคอก 3-4 ตัน/ไร่ หรือ ไถกลบปุ๋ยพืชสด (หวานเมล็ดถั่วพุ่ม 10-12 กิโลกรัม/ไร่ เมล็ดถั่วพุ่ม 8-10 กิโลกรัมต่อไร่ หรือปอเทือง 6-8 กิโลกรัมต่อไร่ ไถกลบระยะออกดอก ปล่อยให้ 1-2 สัปดาห์) ร่วมกับการใช้ปุ๋ยเคมีหรือปุ๋ยอินทรีย์น้ำ ไถพรวนและปลูกพืชตามแนวระดับ มีวัสดุคลุมดินหรือทำแนวรั้วหญ้าแฝก พัฒนาแหล่งน้ำและจัดระบบการให้น้ำในแปลงปลูก

การปลูกไม้ผล ขุดหลุมปลูกขนาด 75x75x75 เซนติเมตร ปรับปรุงหลุมปลูกด้วยหน้าดินร่วมกับปุ๋ยหมักหรือปุ๋ยคอก 25-50 กิโลกรัม/หลุม มีระบบอนุรักษ์ดินและน้ำ เช่น การสร้างคันดิน ทำขั้นบันได ทำฐานปลูกเฉพาะต้น ปลูกพืชคลุมดิน ทำแนวรั้วหรือทำฐานหญ้าแฝกเฉพาะต้น ในช่วงเจริญเติบโตก่อนเก็บผลผลิตและภายหลังเก็บผลผลิต ใช้ปุ๋ยหมักหรือปุ๋ยคอกร่วมกับปุ๋ยเคมีหรืออินทรีย์น้ำตามชนิดพืชปลูก พัฒนาแหล่งน้ำและจัดระบบการให้น้ำในแปลงปลูก

7) กลุ่มดินลึกปานกลาง ความลาดชันสูง (กลุ่มชุดดินที่ 56B มีความลาดชัน 2-5 เปอร์เซ็นต์, 56BI มีความลาดชัน 2-5 เปอร์เซ็นต์และอยู่ในเขตชลประทาน, 56C มีความลาดชัน 5-12 เปอร์เซ็นต์ และ 56CI มีความลาดชัน 5-12 เปอร์เซ็นต์และอยู่ในเขตชลประทาน) มีเนื้อที่ 5,774 ไร่ หรือร้อยละ 9.63 ของพื้นที่ตำบลกะบกเตี้ย เป็นกลุ่มดินที่เกิดจากการสลายตัวผุพังอยู่กับที่ หรือถูกเคลื่อนย้ายมาในระยะทางไม่ไกลนักของวัตถุต้นกำเนิดดินที่มาจากหินตะกอนเนื้อหยาบ บนบริเวณพื้นที่ดอน มีลักษณะเป็นลูกคลื่นลอนลาดจนถึงเนินเขา เป็นดินลึกปานกลางถึงชั้นเศษหินหรือชั้นหินพื้น ดินมีการระบายน้ำดี เนื้อดินตอนบนเป็นดินร่วนหรือดินร่วนปนทราย ส่วนดินล่างตอนบนเป็นดินร่วนปนทรายถึงดินร่วนเหนียวปนทรายและพบชั้นเศษหินหนาแน่นระยะความลึก 50-100 เซนติเมตร สีดินเป็นสีน้ำตาล สีเหลืองหรือสีแดง ดินมีความอุดมสมบูรณ์ตามธรรมชาติต่ำ ปฏิกิริยาดินเป็นกรดจัดมากถึงกรดปานกลาง มีค่าความเป็นกรดเป็นด่างประมาณ 5.0-6.0 ปัจจุบันพื้นที่บริเวณนี้ส่วนใหญ่ใช้ปลูกพืชไร่ต่างๆ เช่น มันสำปะหลัง อ้อย ข้าวโพด เป็นต้น

ปัญหาสำคัญในการใช้ประโยชน์ที่ดิน คือ ดินลึกปานกลางถึงชั้นหินพื้น เศษหิน ก้อนกรวดหรือลูกรัง ดินมีความอุดมสมบูรณ์ค่อนข้างต่ำและอาจเกิดการชะล้างพังทลายได้ง่าย ถ้าปลูกพืชในบริเวณที่มีความลาดชันมากๆ โดยไม่มีการอนุรักษ์ดินและน้ำที่เหมาะสม

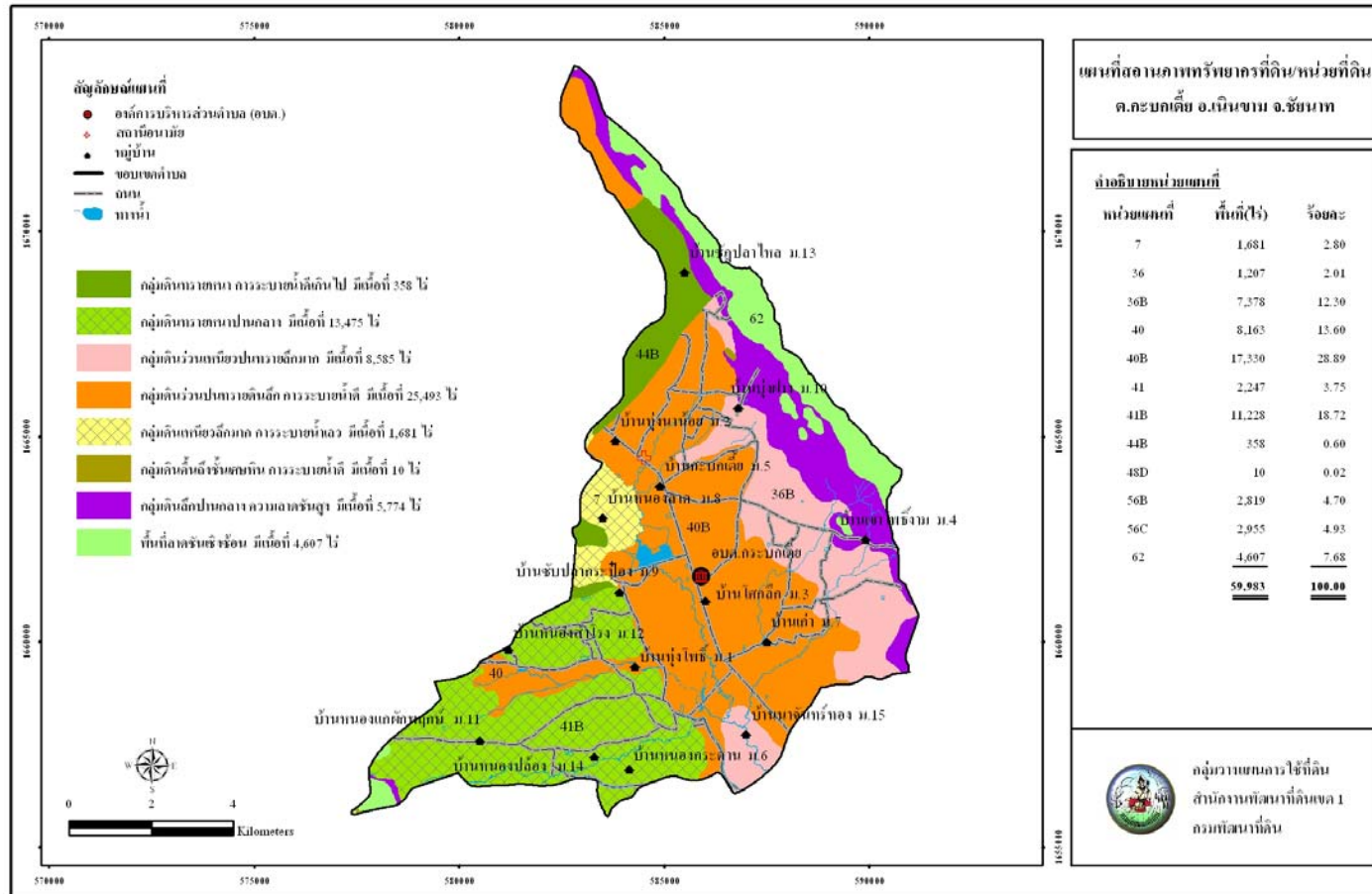
แนวทางการจัดการ

การปลูกพืชไร่หรือพืชผัก เลือกพื้นที่ที่ค่อนข้างราบเรียบ จัดระบบการปลูกพืชให้หมุนเวียนตลอดทั้งปี ปรับปรุงดินด้วยปุ๋ยหมักหรือปุ๋ยคอก 2-3 ตัน/ไร่ หรือไถกลบด้วยปุ๋ยพืชสด (หวานเมล็ดถั่วพรี 8-10 กิโลกรัม/ไร่ เมล็ดถั่วพุ่ม 6-8 กิโลกรัม/ไร่ หรือปอเทือง 4-6 กิโลกรัม/ไร่ ไถกลบระยะออกดอก ปล่อยไว้ 1-2 สัปดาห์) ร่วมกับการใช้ปุ๋ยเคมีหรือปุ๋ยอินทรีย์น้ำ ไถพรวนและปลูกพืชตามแนวระดับ มีวัสดุคลุมดิน การปลูกพืชหมุนเวียน ปลูกพืชสลับเป็นแถบหรือทำแนวรั้วหญ้าแฝก พัฒนาแหล่งน้ำและจัดระบบการให้น้ำในแปลงปลูก

การปลูกไม้ผล ขุดหลุมปลูกขนาด 50x50x50 เซนติเมตร ปรับปรุงหลุมปลูกด้วยปุ๋ยหมักหรือปุ๋ยคอก 20-35 กิโลกรัม/หลุม มีระบบอนุรักษ์ดินและน้ำ เช่น การปลูกพืชคลุมดิน วัสดุคลุมดิน ปลูกพืชแซม สร้างคันดิน ทำขั้นบันได ทำแนวรั้วหรือทำฐานหญ้าแฝกเฉพาะคัน ในช่วงเจริญเติบโตก่อนและหลังเก็บผลผลิต ใช้ปุ๋ยหมักหรือปุ๋ยคอกร่วมกับปุ๋ยเคมีหรืออินทรีย์น้ำตามชนิดพืชปลูก พัฒนาแหล่งน้ำและจัดระบบการให้น้ำในแปลงปลูก

8) พื้นที่ลาดชันเชิงซ้อน (กลุ่มชุดดินที่ 62) มีเนื้อที่ 4,607 ไร่ หรือร้อยละ 7.68 ของพื้นที่ตำบล กะบกเตี้ย เป็นกลุ่มดินที่ประกอบด้วยพื้นที่ภูเขาและเทือกเขาซึ่งมีความลาดชันมากกว่า 35 เปอร์เซ็นต์ ดินที่พบบริเวณดังกล่าวมีทั้งดินลึกและดินตื้น ลักษณะของเนื้อดินและความอุดมสมบูรณ์ตามธรรมชาติแตกต่างกันไปแล้วแต่ชนิดของหินต้นกำเนิดในบริเวณนั้น มักมีเศษหิน ก้อนหินหรือพื้นโคลนกระจายระเจจายทั่วไป ส่วนใหญ่ยังปกคลุมด้วยป่าไม้ประเภทต่างๆ แต่บางบริเวณเกิดการชะล้างพังทลายของหน้าดิน จนบางแห่งเหลือแต่หินโคลน

กลุ่มดินนี้ไม่ควรนำมาใช้ประโยชน์ทางการเกษตร เนื่องจากมีปัญหาหลายประการที่มีผลกระทบต่อระบบนิเวศน์ ควรสงวนไว้เป็นป่าตามธรรมชาติเพื่อรักษาแหล่งต้นน้ำลำธาร



รูปที่ 3-1 แผนที่แสดงอาณาเขตราชการที่ดิน/หน่วยที่ดิน ตำบลระบดเคีย อำเภอเนินขาม จังหวัดชัยนาท

ที่มา : สำนักสำรวจดินและวางแผนการใช้ที่ดิน พ.ศ. 2550

ตารางที่ 3-1 สมบัติทางกายภาพและเคมีของดิน ตำบลกะบกเตี้ย อำเภอเนินขาม จังหวัดชัยนาท

หน่วยที่ดิน	เนื้อดิน		การระบายน้ำ	ระดับความอุดมสมบูรณ์	ระดับ CEC	ระดับ % BS	ความลึก (ซม.)	pH		%ความลาดชัน	สภาพพื้นที่	เนื้อที่	
	บน	ล่าง						บน	ล่าง			ไร่	ร้อยละ
7	ดินเหนียว ดินร่วนเหนียว หรือดินร่วนเหนียวปนทราย	ดินเหนียว หรือดินร่วนเหนียว	เลว - ค่อนข้างเลว	ปานกลาง	ปานกลาง	สูง	>150	6.0-7.0	6.5-8.0	0-2	ค่อนข้างราบเรียบ	1,681	2.80
36	ดินร่วนปนทราย	ดินร่วนเหนียวปนทราย	ดี	ค่อนข้างต่ำ - ปานกลาง	ปานกลาง	ปานกลาง	>150	5.0-7.0	5.0-7.0	0-2	ค่อนข้างราบเรียบ	1,207	2.01
36B	ดินร่วนปนทราย	ดินร่วนเหนียวปนทราย	ดี	ค่อนข้างต่ำ - ปานกลาง	ปานกลาง	ปานกลาง	>150	5.0-7.0	5.0-7.0	2-5	ลูกคลื่นลอนลาดเล็กน้อย	7,378	12.30
40	ดินร่วนปนทราย หรือ ดินทรายปนดินร่วน	ดินร่วนปนทราย	ดี-ดีปานกลาง	ค่อนข้างต่ำ	สูง	ต่ำ	>150	5.0-7.0	5.0-7.0	0-2	ค่อนข้างราบเรียบ	8,163	13.60
40B	ดินร่วนปนทราย หรือ ดินทรายปนดินร่วน	ดินร่วนปนทราย	ดี-ดีปานกลาง	ค่อนข้างต่ำ	สูง	ต่ำ	>150	5.0-7.0	5.0-7.0	2-5	ลูกคลื่นลอนลาดเล็กน้อย	17,330	28.89
41	ดินทราย หรือดินทรายปนดินร่วน	ดินทราย หรือดินทรายปนดินร่วน และเป็นดินร่วนปนทรายถึงดินร่วนเหนียวปนทรายที่ระดับความลึกมากกว่า 50 ซม.	ดี-ดีมาก	ค่อนข้างต่ำ	ต่ำ	ปานกลาง	>150	4.5-5.5	6.0-7.0	0-2	ค่อนข้างราบเรียบ	2,247	3.75
44B	ดินทราย หรือดินทรายปนดินร่วน	ดินทราย หรือดินทรายปนดินร่วน และเป็นดินร่วนปนทรายถึงดินร่วนเหนียวปนทรายที่ระดับความลึกมากกว่า 100 ซม.	ดี-ดีมาก	ค่อนข้างต่ำ	ต่ำ	ต่ำ	>150	5.5-7.0	5.5-7.0	2-5	ลูกคลื่นลอนลาดเล็กน้อย	358	0.60

ตารางที่ 3-1 (ต่อ)

หน่วยที่ดิน	เนื้อดิน		การระบายน้ำ	ระดับความ อุดมสมบูรณ์	ระดับ CEC	ระดับ % BS	ความลึก (ซม.)	pH		%ความ ลาดชัน	สภาพพื้นที่	เนื้อที่	
	บน	ล่าง						บน	ล่าง			ไร่	ร้อยละ
48D	ดินร่วนปนทราย หรือ ดิน ทรายปนดินร่วน	ดินร่วนปนทรายที่มีเศษ หินมาก	ดี-ดีมาก	ค่อนข้างต่ำ	สูง	ต่ำ	<50	5.0-7.0	5.0-7.0	12-20	ลูกคลื่นลอน ชัน	10	0.02
56B	ดินร่วนปนทราย หรือดิน ร่วนเหนียวปนทราย	ดินร่วนปนทราย หรือดิน ร่วนเหนียวปนทราย และ พบเศษหินมากภายใน	ดี	ค่อนข้างต่ำ	ต่ำ	ต่ำ	50-100	5.0-6.0	5.0-6.0	2-5	ลูกคลื่นลอน ลาดเล็กน้อย	2,819	4.70
56C	ดินร่วนปนทราย หรือดิน ร่วนเหนียวปนทราย	ดินร่วนปนทราย หรือดิน ร่วนเหนียวปนทราย และ พบเศษหินมากภายใน	ดี	ค่อนข้างต่ำ	ต่ำ	ต่ำ	50-100	5.0-6.0	5.0-6.0	5-12	ลูกคลื่นลอน ลาด	2,955	4.93
62	-	-	-	-	-	-	-	-	-	>35	เป็นภูเขา หรือพื้นที่มี ความลาดชัน มากกว่า 35 เปอร์เซ็นต์	4,607	7.68
รวม												59,983	100.00

ที่มา : สำนักสำรวจดินและวางแผนการใช้ที่ดิน

3.2 ทรัพยากรน้ำ

3.2.1 แหล่งน้ำธรรมชาติ

แหล่งน้ำธรรมชาติที่สำคัญได้แก่ ห้วยทุ่งโพธิ์ ห้วยคอไห ห้วยสุขเดือนห้า ห้วยเป่าและ ห้วยหนองโรง

3.2.2 แหล่งน้ำที่สร้างขึ้น

แหล่งน้ำที่สร้างขึ้นที่สำคัญได้แก่ ฝาย บ่อน้ำตื้น บ่อบาดาล สระน้ำและระบบ ประปาหมู่บ้านเพื่อใช้ประโยชน์ในการอุปโภคบริโภค

3.3 ทรัพยากรป่าไม้

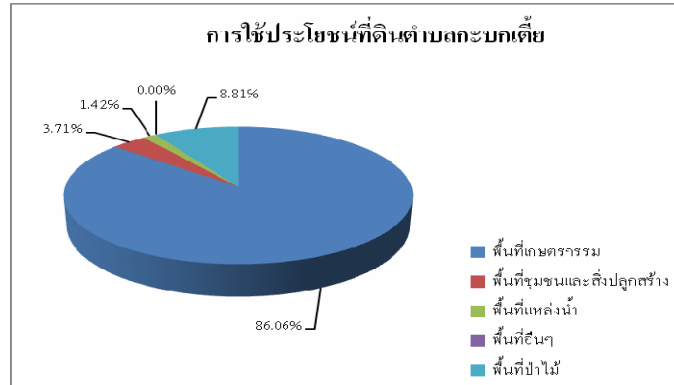
จากข้อมูลแผนที่เขตป่าไม้ถาวรของกรมพัฒนาที่ดินและแผนที่เขตป่าสงวนแห่งชาติของ กรมป่าไม้ เพื่อแสดงพื้นที่ป่าไม้ตามกฎหมาย พบว่าตำบลกะบกเตี้ย มีพื้นที่บางส่วนอยู่ในเขตป่า สงวนแห่งชาติป่าเขาราวเทียน โดยพื้นที่ป่าสงวนแห่งชาติทั้งหมดเป็นป่าไม้เพื่อการอนุรักษ์ (โซน C) จำนวน 4,244 ไร่หรือร้อยละ 7.07 ของพื้นที่ตำบล ซึ่งปัจจุบันมีสภาพเป็นป่าไม้เสื่อมโทรมจำนวน 3,640 ไร่หรือร้อยละ 6.07 ของพื้นที่ตำบล

นอกจากนี้ยังมีพื้นที่ที่มีสภาพเป็นป่าไม้เสื่อมโทรมอยู่นอกเขตป่าไม้ตามกฎหมายอยู่ 1,644 ไร่ หรือร้อยละ 2.74 ของพื้นที่ตำบล พบอยู่บริเวณทางด้านทิศตะวันออกเฉียงเหนือของตำบล

หมายเหตุ : จากการวิเคราะห์แผนที่มาตราส่วน 1: 50,000 โดยวิธีซ้อนทับด้วยระบบสารสนเทศภูมิศาสตร์

3.4 สภาพการใช้ที่ดิน

จากการสำรวจการใช้ประโยชน์ที่ดินของตำบลกะบกเตี้ย อำเภอนินขาม จังหวัดชัยนาท ในปี พ.ศ. 2552 โดยส่วนวิเคราะห์สภาพการใช้ที่ดินที่ 1 สำนักสำรวจดินและวางแผนการใช้ที่ดินพบว่า ตำบลกะบกเตี้ย มีเนื้อที่มากที่สุดของทั้งอำเภอ มีเนื้อที่ทั้งหมดถึง 59,983 ไร่ และมีการใช้ ประโยชน์ที่ดินจำแนกเป็น 4 ประเภท โดยเป็นพื้นที่ประเภทเกษตรกรรมสูงเป็นอันดับหนึ่งมีเนื้อที่ 51,623 ไร่ หรือร้อยละ 86.06 ของพื้นที่ตำบล ส่วนใหญ่เป็นพื้นที่ปลูกอ้อย รองลงมาคือ พื้นที่ ประเภทป่าไม้มีเนื้อที่ประมาณ 5,284 ไร่ หรือร้อยละ 8.81 ของพื้นที่ทั้งหมด พื้นที่ประเภทชุมชน และสิ่งก่อสร้าง มีเนื้อที่ประมาณ 2,215 ไร่หรือร้อยละ 3.71 ของพื้นที่ตำบล พื้นที่ประเภทแหล่งน้ำ มี เนื้อที่ 861 ไร่ หรือร้อยละ 1.42 ของพื้นที่ทั้งตำบล สรุปได้ตามรูปที่ 3-2

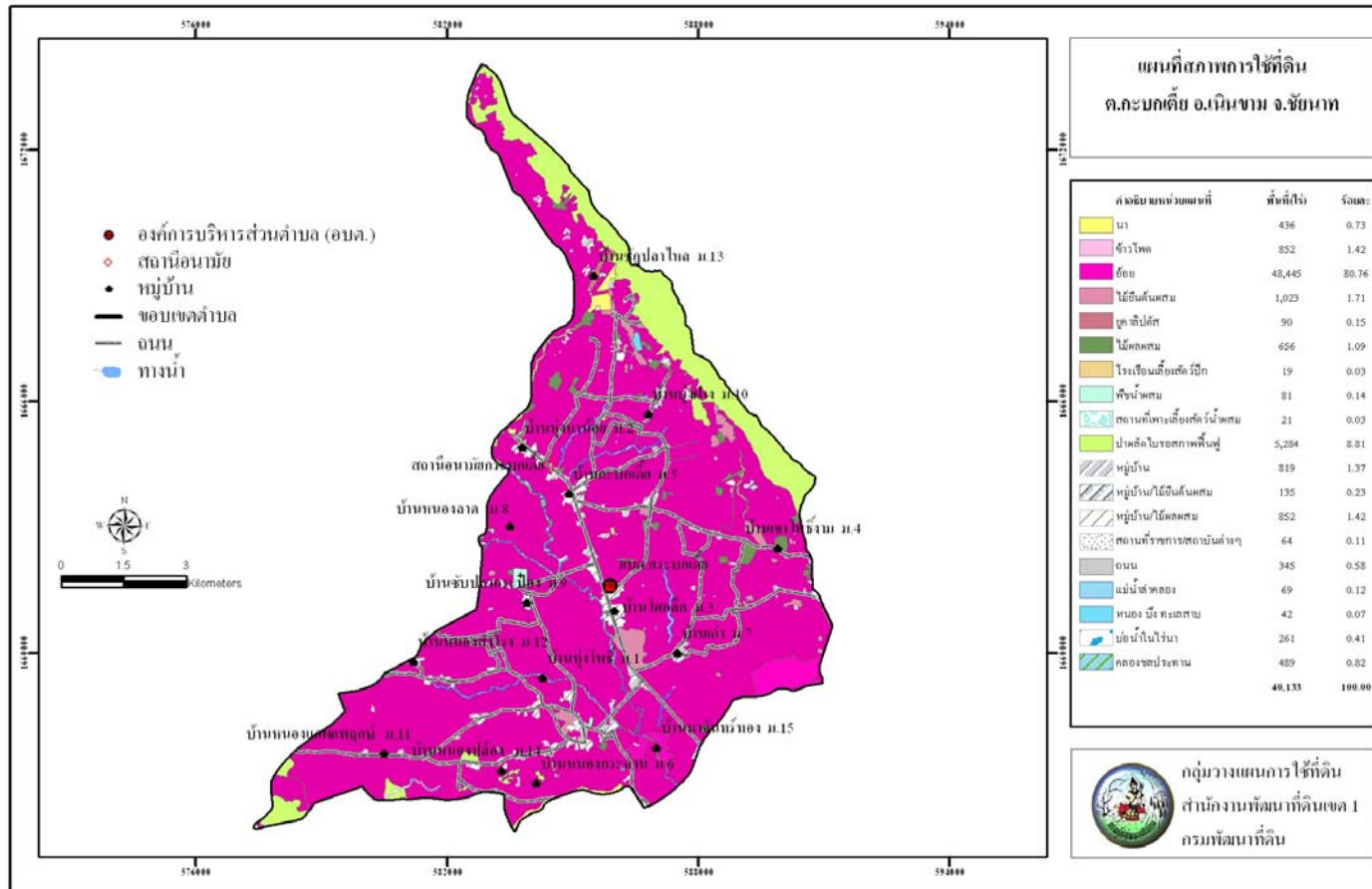


รูปที่ 3-2 สัดส่วนการใช้ประโยชน์ที่ดินตามประเภท

สามารถสรุปสภาพการใช้ที่ดินตามประเภทต่างๆในปัจจุบันของ ตำบลเนินฆ้อ ได้ดังนี้

ตารางที่ 3-2 สภาพการใช้ที่ดินตามประเภทต่างๆในปัจจุบันของ ตำบลละมั่ง อำเภอเนินฆ้อ จังหวัดชัยนาท

ประเภทการใช้ที่ดิน	เนื้อที่	
	ไร่	ร้อยละ
1. พื้นที่เกษตรกรรม	51,623	86.06
- อ้อย	48,445	80.76
- ไม้ยืนต้นผสม	1,023	1.71
- ข้าวโพด	852	1.42
- ไม้ผลผสม	656	1.09
- นา	436	0.73
- ยูคาลิปตัส	90	0.15
- พืชน้ำผสม	81	0.14
- สถานที่เพาะเลี้ยงสัตว์น้ำผสม	21	0.03
- โรงเรือนเลี้ยงสัตว์ปีก	19	0.03
2. พื้นที่ป่าไม้	5,284	8.81
- ป่าผลัดใบรอสภาพฟื้นฟู	5,284	8.81
3. พื้นที่ชุมชนและสิ่งปลูกสร้าง	2,215	3.71
- หมู่บ้าน/ไม้ผลผสม	852	1.42
- หมู่บ้าน	819	1.37
- ถนน	345	0.58
- หมู่บ้าน/ไม้ยืนต้นผสม	135	0.23
- สถานที่ราชการและสถาบันต่างๆ	64	0.11
4. พื้นที่แหล่งน้ำ	861	1.42
- คลองชลประทาน	489	0.82
- บ่อน้ำในไร่นา	261	0.41
- แม่น้ำลำคลอง	69	0.12
- หนอง บึง ทะเลสาบ	42	0.07
รวม	59,983	100.00



บทที่ 4

การประเมินคุณภาพที่ดิน

การประเมินคุณภาพที่ดิน

การประเมินคุณภาพที่ดิน เป็นการประเมินความเหมาะสมของที่ดินที่ได้จำแนกไว้ในแต่ละชุดดินกับประเภทการใช้ประโยชน์ที่ดิน โดยพิจารณาจากสมบัติของดินด้านกายภาพและเคมี สถานภาพเศรษฐกิจและสังคม สภาพแวดล้อมที่มีผลต่อการเจริญเติบโตของพืช รวมทั้งความยากง่ายในการใช้ประโยชน์ที่ดินในการปลูกพืชหรือประเภทการใช้ประโยชน์ที่ดิน

4.1 ประเภทการใช้ประโยชน์ที่ดิน

หมายถึง ชนิดหรือระบบที่ดินด้านการเกษตร สภาพการผลิต ลักษณะการดำเนินงาน การใช้แรงงาน เทคโนโลยีและการจัดการ จากการศึกษาการใช้ประโยชน์ที่ดินที่ดำเนินการโดย ส่วนวิเคราะห์สภาพการใช้ที่ดินที่ 1 รวมทั้งนโยบายพัฒนาการเกษตรของรัฐ สภาพเศรษฐกิจและสังคม และความต้องการของท้องถิ่นในพื้นที่ตำบลละบกเดี่ยว อำเภอเนินขาม จังหวัดชัยนาท สามารถกำหนดประเภทการใช้ประโยชน์ที่ดินที่เหมาะสมได้ดังนี้

ตารางที่ 4-1 ประเภทการใช้ประโยชน์ที่ดินตำบลละบกเดี่ยว อำเภอเนินขาม จังหวัดชัยนาท

ประเภท	ชนิดพืช	พันธุ์	ผลผลิตเฉลี่ย (กิโลกรัมต่อไร่)
การใช้ประโยชน์ที่ดินหลัก	ข้าวเจ้า - นาปี - นาปรัง - อ้อย	ปทุมธานี 1	879
		สุพรรณบุรี 1	864
		K 84-69	7,916-9,057
		K 84-200	7,739-8,353
		K 92-80	7,219-8,724
		อุทอง 4	7,409-8,008
การใช้ประโยชน์ที่ดินทางเลือก	ข้าวโพด มันสำปะหลัง หญ้าเลี้ยงสัตว์	CPK 888	4,900-6340
			3,585
			-

ที่มา : สำนักงานเกษตรจังหวัดชัยนาทปี 2551

4.2 การกำหนดคุณภาพที่ดิน

คุณภาพที่ดิน (Land Qualities :LQ) ที่นำมาประเมินสำหรับการปลูกพืชในระบบของ FAO Framework ได้กำหนดไว้ 25 ชนิด สำหรับในพื้นที่ตำบลนี้อาจนำคุณภาพที่ดินมาประเมินเพียงไม่กี่ชนิด ทั้งนี้ขึ้นอยู่กับความพร้อมของข้อมูล ความแตกต่างของภูมิภาค และระดับความรุนแรงของคุณลักษณะดินที่มีผลต่อผลผลิตตลอดจนชนิดของพืช และความต้องการการใช้ประโยชน์ที่ดิน (Land Use Requirements : LUR) ดังนั้นคุณภาพที่ดินที่นำมาใช้มีดังนี้

- **ระบบอุณหภูมิ (Temperature regime :t)** คุณลักษณะที่ดินที่เป็นตัวแทน ได้แก่ ค่าอุณหภูมิเฉลี่ยในฤดูเพาะปลูกเพราะอุณหภูมิมิอิทธิพลต่อการงอกของเมล็ด การออกดอกของพืช บางชนิด และมีส่วนสัมพันธ์กับขบวนการสังเคราะห์แสง ซึ่งจะส่งผลกระทบต่อการเจริญเติบโตของพืช

- **ความชุ่มชื้นที่เป็นประโยชน์ต่อรากพืช (Moisture availability : m)** คุณลักษณะที่ดินที่เป็นตัวแทน ได้แก่ ระยะเวลาของการท่วมขังของน้ำในฤดูฝน ปริมาณน้ำฝนเฉลี่ยในรอบปีหรือความต้องการน้ำในช่วงการเจริญเติบโตของพืช และลักษณะของเนื้อดิน ซึ่งมีผลทางอ้อมในเรื่องความจุในการอุ้มน้ำที่เป็นประโยชน์ต่อพืช

- **ความเป็นประโยชน์ของออกซิเจนต่อรากพืช (Oxygen availability : o)** คุณลักษณะที่ดินที่เป็นตัวแทน ได้แก่ สภาพการระบายน้ำของดิน ทั้งนี้พืชโดยทั่วไปรากพืชต้องการออกซิเจนในขบวนการหายใจ

- **ความเป็นประโยชน์ของธาตุอาหาร (Nutrient availability : s)** คุณลักษณะที่ดินที่เป็นตัวแทน ได้แก่ ปริมาณธาตุอาหารพืชในดิน

- **สภาวะการหยั่งลึกของราก (Rooting conditions :r)** คุณลักษณะที่ดินที่เป็นตัวแทน ได้แก่ ความลึกของดิน ความลึกของระดับน้ำใต้ดิน และชั้นการหยั่งลึกของราก โดยความยากง่ายของการหยั่งลึกของรากในดินมีปัจจัยที่เกี่ยวข้อง ได้แก่ ลักษณะเนื้อดิน โครงสร้างของดิน การเกาะตัวของดิน และปริมาณกรวดหรือเศษหินที่พบในหน้าตัดดิน

- **ความเสียหายจากน้ำท่วม (Flood hazard :f)** คุณลักษณะที่ดินที่เป็นตัวแทน ได้แก่ จำนวนครั้งที่น้ำท่วมในช่วงรอบปี

- **การมีเกลือมากเกินไป (Excess of salts :x)** คุณลักษณะที่ดินที่เป็นตัวแทน ได้แก่ ปริมาณเกลืออิสระที่สะสมมากเกินไปจนเป็นอันตรายต่อการเจริญเติบโตของพืช

- **สารพิษ (Soil toxicities :z)** ระดับความลึกของชั้น jarosite ซึ่งจะมีอิทธิพลต่อปฏิกิริยาของดินจะทำให้ดินเป็นกรดจัดมาก ปริมาณซัลเฟตของเหล็กและอลูมิเนียมในดินจะสูงมากจนเป็นพิษต่อพืช ในที่นี้พิจารณาความเป็นกรดเป็นด่างของดินซึ่งจะมีผลต่อความเจริญเติบโตของพืช เนื่องจาก

ปฏิกิริยาดินจะทำให้สภาพต่างๆ ทางด้านเคมีและชีวภาพของดินถูกเปลี่ยนไปในสภาพที่เหมาะสมหรือไม่เหมาะสมต่อพืชที่ปลูกหรือมีผลต่อกิจกรรมของจุลินทรีย์ในดิน โดยกิจกรรมของจุลินทรีย์ในดินสามารถเป็นตัวควบคุมระดับของธาตุอาหารที่เป็นประโยชน์ต่อพืชได้ ด้วยสาเหตุนี้จึงต้องมีการปรับปรุงสภาพความเป็นกรดเป็นด่าง ของดิน โดยขึ้นอยู่กับชนิดของพืชที่ปลูกด้วย เพื่อให้ความเป็นกรดเป็นด่างของดินอยู่ในสภาพที่เหมาะสม

- ศักยภาพการใช้เครื่องจักร (Potential for mechanization :w) คุณลักษณะที่ดินที่เป็นตัวแทน ได้แก่ ความลาดชันของพื้นที่ ปริมาณหิน โคล่ ปริมาณก้อนหิน และการมีเนื้อดินเหนียวจัด ซึ่งปัจจัยทั้ง 4 นี้ อาจเป็นอุปสรรคต่อการไถพรวนโดยเครื่องจักร

- ความเสียหายจากการกัดกร่อน (Erosion hazard :e) คุณลักษณะ ที่ดินที่เป็นตัวแทน ได้แก่ ความลาดชันของพื้นที่

4.3 การจำแนกชั้นความเหมาะสมของที่ดิน

หลักการของ FAO Framework ได้จำแนกอันดับความเหมาะสมของที่ดินเป็น 2 อันดับ (Order) คือ

- (1) อันดับที่เหมาะสม(Order S : Suitability)
 - (2) อันดับที่ไม่เหมาะสม(Order N : Not Suitability)
- และจาก 2 อันดับที่ได้แบ่งย่อยออกเป็น 4 ชั้น (Class) ดังนี้

S1 : ชั้นที่มีความเหมาะสมสูง (Highly Suitable)

S2 : ชั้นที่มีความเหมาะสมปานกลาง (Moderately Suitable)

S3 : ชั้นที่มีความเหมาะสมเล็กน้อย (Marginally Suitable)

N : ชั้นที่ไม่มีความเหมาะสม (Not Suitable)

การจำแนกชั้นความเหมาะสมของที่ดินในพื้นที่ตำบลเป็นการประเมินความสามารถของดินหรือประเมินศักยภาพของดินต่อการปลูกพืชหรือประเภทการใช้ประโยชน์ที่ดินที่ได้กล่าวไว้แล้ว โดยการหาความสัมพันธ์ระหว่างคุณภาพที่ดินจากชุดดินที่ได้ทำการสำรวจไว้ในชั้นละเอียด (ส่วนสำรวจจำแนกดินที่ 1,2551) กับความต้องการปัจจัยต่างๆ ที่มีผลต่อการเจริญเติบโตและให้ผลผลิตของพืชหรือประเภทการใช้ประโยชน์ที่ดินแต่ละชนิด เพื่อจำแนกชั้นความเหมาะสมของชุดดินต่างๆ ต่อประเภทการใช้ประโยชน์ที่ดิน

ทั้งนี้ได้ทำการจำแนกชั้นความเหมาะสมของที่ดินดังกล่าวออกเป็น 4 ชั้น โดยใช้ปัจจัยหรือข้อชี้แจงต่างๆ พิจารณาผลของการจำแนกชั้นความเหมาะสมของที่ดินในพื้นที่ตำบลได้ดังตารางที่ 4-2 และการจำแนกชั้นความเหมาะสมของที่ดินดังกล่าว สามารถสรุปชุดดินและเนื้อที่ของแต่ละ

ประเภทการใช้ประโยชน์ที่ดินที่มีชั้นความเหมาะสมสูง ความเหมาะสมปานกลาง และความเหมาะสมเล็กน้อยดังตารางที่ 4-3 4-4 และ 4-5 ตามลำดับ

ตารางที่ 4-2 ชั้นความเหมาะสมของที่ดิน ตำบลกะบกเตี้ย อำเภอเนินขาม จังหวัดชัยนาท

หน่วย แผนที่ ที่ดิน	ข้าว	ข้าวโพด	อ้อย	มันสำปะหลัง	พริก	ถั่วเขียว	มะม่วง	ทุ่งหญ้าเลี้ยงสัตว์	พื้นที่ (ไร่)	ร้อยละ
7	S2ms	N	N	N	N	N	N	S1	1,681	2.80
36	N	S2msn	S2ms	S2msn	S2sn	S2msn	S2msn	S1	1,207	2.01
36B	N	S2msn	S2ms	S2msn	S2sn	S2msn	S2msn	S1	7,378	12.30
40	N	S2ms	S2ms	S3m	S2s	S2ms	S2ms	S2m	8,163	13.60
40B	N	S2ms	S2ms	S3m	S2s	S2ms	S2ms	S2m	17,330	28.89
41	N	S2msn	S2msn	S3m	S2sn	S2msn	S2msn	S2m	2,247	3.75
41B	N	S2msn	S2msn	S3m	S2sn	S2msn	S2msn	S2m	11,228	18.72
44B	N	S2msn	S3m	S2msn	S2msn	S2msn	S2msn	S1	358	0.60
48D	N	S3mr	S3mr	N	N	S3mr	S3mr	S2m	10	0.02
56B	N	N	S3mr	N	N	S3msn	S3r	S2m	2,819	4.70
56C	N	N	S3mr	N	N	S3msn	S3r	S2m	2,955	4.93
62	N	N	N	N	N	N	N	N	4,607	7.68
รวม									59,983	100.00

คำอธิบาย

- S1 = ชั้นที่มีความเหมาะสมของที่ดินสูง
 S2 = ชั้นที่มีความเหมาะสมของที่ดินปานกลาง
 S3 = ชั้นที่มีความเหมาะสมของที่ดินเล็กน้อย
 N = ชั้นที่ไม่มีความเหมาะสมของที่ดิน
 m = ข้อจำกัดที่ดินเนื่องจากความชุ่มชื้นที่เป็นประโยชน์ต่อพืช
 o = ข้อจำกัดที่ดินเนื่องจากความเป็นประโยชน์ของออกซิเจนต่อรากพืช
 s = ข้อจำกัดที่ดินเนื่องจากความเป็นประโยชน์ของธาตุอาหารพืช
 n = ข้อจำกัดที่ดินเนื่องจากความจุในการดูดซับธาตุอาหาร
 r = ข้อจำกัดของที่ดินเนื่องจากเป็นอุปสรรคต่อการหยั่งลึกของราก
 x = ข้อจำกัดของที่ดินเนื่องจากมีเกลือมากเกินไป
 k = ข้อจำกัดของที่ดินเนื่องจากสภาวะเขตกรรม

ตารางที่ 4-3 ชั้นความเหมาะสมสูง (S1) ของที่ดินแต่ละประเภทการใช้ประโยชน์ที่ดิน ตำบลกะบกเตี้ย

อำเภอเนินขาม จังหวัดชัยนาท

การใช้ประโยชน์ที่ดิน	ชุดดิน
1. ข้าว	-
2. ข้าวโพด	-
3. อ้อย	-
4. มันสำปะหลัง	-
5. พริก	-
6. ถั่วเขียว	-
7. มะม่วง	-
8. ส้มโอ	-
9. พุ่มหญ้าเลี้ยงสัตว์	7, 36, 36B, 44B

ตารางที่ 4-4 ชั้นความเหมาะสมปานกลาง (S2) ของที่ดินแต่ละประเภทการใช้ประโยชน์ที่ดิน

ตำบลกะบกเตี้ย อำเภอเนินขาม จังหวัดชัยนาท

การใช้ประโยชน์ที่ดิน	ชุดดิน
1. ข้าว	7
2. ข้าวโพด	36, 36B, 40, 40B, 41, 41B, 44B
3. อ้อย	36, 36B, 40, 40B, 41, 41B,
4. มันสำปะหลัง	36, 36B, 44B
5. พริก	36, 36B, 40, 40B, 41, 41B, 44B
6. ถั่วเขียว	36, 36B, 40, 40B, 41, 41B, 44B
7. มะม่วง	36, 36B, 40, 40B, 41, 41B, 44B
8. ส้มโอ	36, 36B, 44B
9. พุ่มหญ้าเลี้ยงสัตว์	40, 40B, 41, 41B, 48D, 56B, 56C

ตารางที่ 4-5 ชั้นความเหมาะสมเล็กน้อย (S3) ของที่ดินแต่ละประเภทการใช้ประโยชน์ที่ดิน
ตำบลกะบกเตี้ย อำเภอเนินขาม จังหวัดชัยนาท

การใช้ประโยชน์ที่ดิน	ชุดดิน
1. ข้าว	-
2. ข้าวโพด	48D
3. อ้อย	44B, 48D, 56B, 56C
4. มันสำปะหลัง	40, 40B, 41, 41B
5. พริก	-
6. ถั่วเขียว	48D, 56B, 56C
7. มะม่วง	48D, 56B, 56C
8. ส้มโอ	40, 40B, 41, 41B
9. พุ่มหญ้าเลี้ยงสัตว์	-

บทที่ 5

ศักยภาพของพื้นที่ปัญหา – ความต้องการและทัศนคติของเกษตรกร

ศักยภาพของพื้นที่และความต้องการของเกษตรกร ได้จากการศึกษาและวิเคราะห์ข้อมูลปฐมภูมิที่สำรวจได้ในพื้นที่ตำบลและข้อมูลทุติยภูมิ รายงานแผนพัฒนาการเกษตร แผนพัฒนา 3 ปีและแผนยุทธศาสตร์การพัฒนากองการบริหารส่วนตำบลและหรือเทศบาล โดยแบ่งการศึกษาออกเป็น 3 ส่วน ได้แก่ ส่วนที่ 1 ทัศนคติของเกษตรกรด้านการใช้และพัฒนาที่ดิน ส่วนที่ 2 ปัญหาของเกษตรกร (ปัญหาด้านการประกอบอาชีพและปัญหาด้านการครองชีพ)และความต้องการของเกษตรกร(ความต้องการด้านการประกอบอาชีพและความต้องการด้านการครองชีพ)ส่วนที่ 3 ศักยภาพของพื้นที่ (จุดแข็ง จุดอ่อน โอกาสและข้อจำกัดของพื้นที่)

5.1 ทัศนคติของเกษตรกรด้านการใช้และการพัฒนาที่ดิน

จากการสำรวจข้อมูลเกษตรกรตัวอย่างเกี่ยวกับทัศนคติด้านการใช้และการพัฒนาที่ดิน พบว่าเกษตรกรส่วนใหญ่ปลูกข้าวโดยทั้งหมดอยู่นอกเขตชลประทานสภาพดินที่ใช้ทำการเกษตรในปัจจุบันส่วนใหญ่เป็นดินร่วนปนทรายและดินทราย หากสภาพดินเสื่อมโทรมเกษตรกรตัวอย่างส่วนใหญ่มีวิธีการแก้ไขปัญหาคือการใส่ปุ๋ยหมักหรือปุ๋ยคอก ปุ๋ยชีวภาพและใส่ปุ๋ยเคมี ในด้านแหล่งน้ำที่ใช้ในการทำการเกษตร เกษตรกรตัวอย่างส่วนใหญ่จะใช้น้ำฝนเป็นหลักโดยในบางพื้นที่จะใช้น้ำจากบ่อบาดาล บ่อ สระ ห้วยและคลองเกี่ยวกับปัญหาภัยแล้งหรือขาดแคลนน้ำในการเกษตร เกษตรกรตัวอย่างร้อยละ 100.00 ของเกษตรกรตัวอย่างทั้งหมดประสบปัญหาโดยเกษตรกรส่วนใหญ่จะประสบปัญหาทุกปี ส่วนปัญหาน้ำท่วมมีเกษตรกรตัวอย่างร้อยละ 80.00 ของเกษตรกรตัวอย่างทั้งหมดที่จะเปลี่ยนแปลงชนิดพืชที่ปลูกอยู่เดิมเป็นพืชอุตสาหกรรมเช่น อ้อยโรงงาน มันสำปะหลัง ยางพารา ยูคาลิปตัส ไม้ผลหรือสมุนไพร เกษตรกรตัวอย่างส่วนใหญ่ไม่ต้องการเปลี่ยนแปลงหรือร้อยละ 85.00 ของเกษตรกรตัวอย่างทั้งหมดโดยให้เหตุผลว่าพืชที่ปลูกมีโรงงานรับซื้อ ราคาผลผลิตดีและปลูกและดูแลรักษาง่าย แต่มีเกษตรกรตัวอย่างร้อยละ 15.00 ต้องการเปลี่ยนแปลงโดยให้เหตุผลว่าเนื่องจากพืชชนิดใหม่ราคาผลผลิตเป็นที่น่าพอใจ ใช้น้ำน้อยหรือไม่มีปัญหาขาดแคลนน้ำและลงทุนน้อยหรือต้นทุนต่ำ ปลูกและดูแลรักษาง่าย เหมาะสมกับสภาพดินและใช้แรงงานน้อย ในด้านความสนใจต่อพืชชนิดใหม่หรือพันธุ์ใหม่หรือเทคโนโลยีใหม่เกษตรกรตัวอย่างร้อยละ 75.00 มีความสนใจและมีความสนใจในการทำเกษตรอินทรีย์ซึ่งส่วนใหญ่จะสนใจการทำเกษตรอินทรีย์แบบใช้สารเคมีระดับปลอดภัยและปัจจุบันการทำเกษตรอินทรีย์ในตำบลเริ่มแพร่หลายมากขึ้น นอกจากนี้เกษตรกรตัวอย่างร้อยละ 90.00 ยังมีความสนใจในการทำเกษตรแบบพอเพียงเกี่ยวกับการรวมกลุ่มกันผลิตหรือขายผลผลิตทางการเกษตร เกษตรกรตัวอย่างร้อยละ

75.00 ของเกษตรกรตัวอย่างทั้งหมดไม่มีการรวมกลุ่มกันผลิตหรือขายผลผลิตซึ่งทำให้ขาดอำนาจในการต่อรองราคาสินค้า สำหรับแนวทางในการเพิ่มผลผลิตทางการเกษตรมีเกษตรกรตัวอย่างร้อยละ 85.00 ของเกษตรกรตัวอย่างทั้งหมดที่ทราบแนวทางในการเพิ่มผลผลิตโดยส่วนใหญ่จะใช้วิธีใส่ปุ๋ยเคมี ปุ๋ยอินทรีย์ ปุ๋ยชีวภาพและวัสดุต่างๆ เพื่อปรับปรุงบำรุงดินและเปลี่ยนพันธุ์ใหม่ ปลูกพืชปุ๋ยสด เช่น พืชตระกูลถั่ว โสนอัฟริกัน ปอเทือง การเข้ารับการฝึกอบรมหาความรู้เพิ่มและปลูกพืชหมุนเวียน ในด้านการเลี้ยงสัตว์เพื่อการค้ามีเกษตรกรตัวอย่างร้อยละ 65.00 ของเกษตรกรตัวอย่างทั้งหมดที่เลี้ยงสัตว์เพื่อการค้า โดยสัตว์ที่เลี้ยงเพื่อการค้าได้แก่ สัตว์ปีก สุกรและโคเนื้อ

ในด้านการได้รับบริการจากกรมพัฒนาที่ดิน พบว่าเกษตรกรตัวอย่างร้อยละ 80.00 เคยได้รับบริการจากกรมพัฒนาที่ดินโดยประเภทบริการที่ได้รับได้แก่ สารเร่ง(พด.ต่างๆ) ปุ๋ยหมักและคำแนะนำวิธีการปรับปรุงบำรุงดินและเมล็ดพันธุ์พืชปุ๋ยสดและหญ้าแฝก เกษตรกรตัวอย่างเกือบทั้งหมดต้องการความช่วยเหลือด้านการพัฒนาแหล่งน้ำโดยเฉพาะบ่อหรือสระน้ำในไร่นาและขุดลอกแหล่งน้ำ ในด้านความยินดีที่จะปลูกหญ้าแฝกเพื่อการอนุรักษ์ดินและน้ำในพื้นที่การเกษตรบางส่วนเกษตรกรตัวอย่างส่วนใหญ่ยินดีที่จะทำตามหรือร้อยละ 70.00 ของเกษตรกรตัวอย่างทั้งหมดมีเกษตรกรเพียงร้อยละ 15.00 ที่ไม่ยินดีทำตามโดยให้เหตุผลว่าเสียพื้นที่ทำการเกษตรหรือทำให้พื้นที่รก พื้นที่ลาดชันจึงไม่มีปัญหาดินถูกชะล้างพังทลายและไม่มีพืชที่พอที่จะปลูก เกษตรกรตัวอย่างเกือบทั้งหมดเคยรับทราบเกี่ยวกับผลิตภัณฑ์ปรับปรุงบำรุงดินของกรมพัฒนาที่ดินและร้อยละ 77.78 เคยทดลองใช้ผลิตภัณฑ์โดยได้รับคำแนะนำจากเจ้าหน้าที่กรมพัฒนาที่ดิน เจ้าหน้าที่เกษตรตำบลหรืออำเภอ หมอдинอาสาและสื่อต่างๆ สำหรับผลิตภัณฑ์ของกรมพัฒนาที่ดินที่ใช้ในการปรับปรุงบำรุงดินที่เกษตรกรตัวอย่างต้องการมากที่สุดได้แก่ สารเร่งพด.2 ใช้ผลิตปุ๋ยน้ำหมักชีวภาพ เมล็ดพันธุ์พืชปุ๋ยสดและสารเร่งพด.1 ใช้ทำปุ๋ยหมัก ดังตารางที่ 5-1

ตารางที่ 5-1 ทัศนคติของเกษตรกรด้านการใช้และพัฒนาที่ดิน ตำบลกะบกเตี้ย อำเภอนินนคม
จังหวัด ชัยนาท

รายการ	ร้อยละ
● พืชหลักที่เกษตรกรปลูก	
ข้าว	100.00
นอกเขตชลประทาน	100.00
มันสำปะหลัง	90.00
อ้อยโรงงาน	85.00
ไม้ผล	45.00
ข้าวโพดเลี้ยงสัตว์	15.00
ยูคาลิปตัส	15.00
● สภาพดินที่เกษตรกรปลูกพืชหลัก	
ดินไม่มีปัญหา	
ดินร่วนปนทราย	70.00
ดินเหนียวปนทราย	20.00
ดินมีปัญหา	
ดินทราย	40.00
ดินมีกรวดหินปะปน	15.00
● วิธีแก้ไขดินเสื่อมโทรมของเกษตรกร	
ใส่วัสดุปรับปรุงบำรุงดิน	
ใส่ปุ๋ยหมัก/ปุ๋ยคอก	70.00
ใส่ปุ๋ยชีวภาพ	60.00
ใส่ปุ๋ยเคมี	55.00
ใช้ปุ๋ยพืชสด เช่น โสน ถั่วต่างๆ	40.00
ใส่สารปรับปรุงดิน เช่น ปูนมาร์ล ปูนไดโลไมท์	30.00
ใช้วิธีทางพืช	
ปลูกพืชหมุนเวียน	30.00
ไม่เผาเศษ/ซากพืช	10.00
ปลูกพืชขวางทางลาดชัน	5.00
วิธีการอื่นๆ	
ไถพรวนหลายครั้ง	20.00
ใช้วัสดุคลุมดิน	20.00

ตารางที่ 5-1 (ต่อ)

รายการ	ร้อยละ
● แหล่งน้ำที่เกษตรกรใช้ในการทำการเกษตร	
แหล่งน้ำธรรมชาติ	
น้ำฝน	100.00
ห้วย คลอง	40.00
หนอง บึง	5.00
แหล่งน้ำที่สร้างขึ้น	
บ่อบาดาล บ่อ สระ เหมือง/ฝาย/ฝายน้ำล้น	40.00
● พื้นที่ทำการเกษตรของเกษตรกรประสบปัญหาภัยแล้ง/ขาดแคลนน้ำที่ทำให้พืชที่มี	100.00
มี	
● ช่วงระยะเวลาที่เกิดปัญหาภัยแล้ง/ขาดแคลนน้ำ	
ทุกปี	60.00
1-2 ปีต่อครั้ง	35.00
3-5 ปีต่อครั้ง	5.00
● พื้นที่ทำการเกษตรของเกษตรกรประสบปัญหาน้ำท่วมที่ทำให้พืชที่ปลูกเสียหาย	
มี	80.00
ไม่มี	20.00
● ช่วงระยะเวลาการเกิดปัญหาน้ำท่วมพื้นที่ทำการเกษตร	
ทุกปี	62.50
1-2 ปีต่อครั้ง	25.00
3-5 ปีต่อครั้ง	12.50
● เกษตรกรต้องการเปลี่ยนจากพืชที่ปลูกอยู่เดิมเป็นพืชอุตสาหกรรม	
ไม่ต้องการ	85.00
ต้องการ	15.00
● พืชที่เกษตรกรต้องการปลูกทดแทนพืชเดิม	
อ้อยโรงงาน	33.33
มันสำปะหลัง	66.67
ยูคาลิปตัส	33.33
● เกษตรกรต้องการเปลี่ยนชนิดพืชที่ปลูกเป็นพืชชนิดใหม่ เพราะพืชชนิดใหม่	
ราคาผลผลิตเป็นที่น่าพอใจ	100.00
ใช้น้ำน้อย/ไม่มีปัญหาขาดแคลนน้ำ	100.00
ลงทุนน้อย/ต้นทุนต่ำ	66.67
ปลูกและดูแลรักษาง่าย	66.67

ตารางที่ 5-1 (ต่อ)

รายการ	ร้อยละ
เหมาะสมกับสภาพดิน/พื้นที่	66.67
ใช้แรงงานน้อย	66.67
เป็นพืชที่ทางราชการส่งเสริม	33.33
มีโรงงานรับซื้อ/ใกล้แหล่งรับซื้อ	33.33
● เกษตรกรไม่ต้องการเปลี่ยนชนิดพืชที่ปลูกเพราะพืชเดิม	
มีโรงงานรับซื้อ	70.59
ราคาผลผลิตดี	47.06
ปลูกและดูแลรักษาง่าย	41.18
ที่ดินไม่สามารถปลูกพืชอื่นได้	35.29
มีตลาดรองรับ/เป็นที่ต้องการของตลาด	29.41
ใช้น้ำน้อย/ไม่มีปัญหาขาดแคลนน้ำ	23.53
เป็นพืชที่ให้ผลผลิตนานหลายปี	23.53
ไม่ต้องใช้เงินทุนมาก	17.65
ได้รับผลผลิตเร็ว	17.65
ไม่มีศัตรูพืชรบกวน	17.65
ใช้แรงงานน้อย	11.76
ปลูกไว้บริโภคในครัวเรือน	11.76
● ความสนใจของเกษตรกร เมื่อมีผู้มาแนะนำส่งเสริมพืชชนิดใหม่หรือพันธุ์ใหม่หรือสนใจ	75.00
ไม่แน่ใจ	20.00
ไม่สนใจ	5.00
● แนวทางของเกษตรกรในการเพิ่มผลผลิตพืช	
ทราบ	85.00
ไม่ทราบ	15.00
ใส่ปุ๋ยเคมี ปุ๋ยอินทรีย์ ปุ๋ยชีวภาพ และวัสดุต่างๆ เพื่อปรับปรุงบำรุง	88.24
เปลี่ยนพันธุ์ใหม่	76.47
ปลูกพืชปุ๋ยสด เช่น พืชตระกูลถั่ว โสนอัฟริกัน ปอเทือง แล้วไถ	76.47
เข้ารับการฝึกอบรม/หาความรู้เพิ่ม	76.47
ปลูกพืชหมุนเวียน	70.59
ลงทุนสร้างแหล่งน้ำเพื่อการเกษตร เช่น ขุดสระ ขุดบ่อ	58.82
เพิ่มพื้นที่เพาะปลูก	5.88

ตารางที่ 5-1 (ต่อ)

รายการ	ร้อยละ
● ความสนใจของเกษตรกรในการทำการเกษตรอินทรีย์ สนใจ	100.00
● ชนิดของเกษตรอินทรีย์ที่เกษตรกรสนใจ ใช้สารเคมีระดับปลอดภัย	65.00
ไม่ใช้สารเคมี	35.00
● การทำการเกษตรอินทรีย์ในหมู่บ้าน/ตำบล มี	65.00
ไม่มี	35.00
● ความสนใจของเกษตรกรที่จะทำการเกษตรแบบพอเพียง สนใจ	90.00
ไม่สนใจ	5.00
ไม่แน่ใจ	5.00
● การรวมกลุ่มกันผลิตหรือจำหน่ายผลผลิตทางการเกษตรในหมู่บ้าน ไม่มี	75.00
มี	25.00
● เกษตรกรมีการเลี้ยงสัตว์ไว้เพื่อจำหน่ายเป็นรายได้ เลี้ยง	65.00
ไม่เลี้ยง	35.00
● ชนิดของสัตว์ที่เลี้ยง สัตว์ปีก	76.92
สุกร	61.54
โคเนื้อ	46.15
ปลา	30.77
● บริการจากกรมพัฒนาที่ดินที่เกษตรกรในหมู่บ้าน/ตำบล เคยได้รับ มี	80.00
ไม่มี	20.00
● ชนิดของบริการที่ได้รับจากกรมพัฒนาที่ดิน ผลิตภัณฑ์ปรับปรุงบำรุงดิน(สารเร่ง พด. ต่างๆ)	100.00
ปุ๋ยหมัก	81.25
คำแนะนำวิธีการปรับปรุงบำรุงดิน	75.00
เมล็ดพันธุ์พืชปุ๋ยสด	68.75
หญ้าแฝก	68.75

ตารางที่ 5-1 (ต่อ)

รายการ	ร้อยละ
เข้ารับการศึกษาอบรม/ดูงาน	62.50
คำแนะนำ/ความช่วยเหลือจากหมอดินอาสา	43.75
ตรวจสอบสภาพดิน	37.50
ระบบอนุรักษ์ดินและน้ำ	37.50
แหล่งน้ำในไร่นา เช่น บ่อ สระ	18.75
ฝายน้ำล้น	18.75
ปรับพื้นที่เพาะปลูกให้สม่ำเสมอ	12.50
ไถกลบตอซัง	12.50
● การพัฒนาแหล่งน้ำในหมู่บ้าน เกษตรกรคิดว่ากรมพัฒนาที่ดินควรสนับสนุน/ สนับสนุน/ช่วยเหลือ	95.00
ไม่ต้องสนับสนุน	5.00
● ประเภทแหล่งน้ำที่เกษตรกรต้องการให้กรมพัฒนาที่ดินช่วยเหลือ ได้แก่	
บ่อ สระในไร่นา	78.95
ขุดลอกแหล่งน้ำ	78.95
ทำฝายกั้นน้ำ	68.42
วางท่อ/คลอง/ระบบส่งน้ำ	52.63
● ความเต็มใจของเกษตรกรที่จะปลูกหญ้าแฝกเพื่อป้องกันรักษาหน้าดินและอนุรักษ์น้ำ	
ยินดี	70.00
ไม่แน่ใจ	15.00
ไม่ยินดี	15.00
● เหตุผลที่เกษตรกรไม่ยินดีปลูกหญ้าแฝก	
เสียพื้นที่ทำการเกษตร/ทำให้พื้นที่รก	66.67
พื้นที่ราบไม่ลาดชันจึงไม่มีปัญหาดินถูกชะล้างพังทลาย	33.33
ไม่มีพื้นที่พอที่จะปลูก	33.33
● เกษตรกรเคยรับทราบเกี่ยวกับผลิตภัณฑ์ปรับปรุงบำรุงดิน ของกรมพัฒนาที่ดิน	
เคย	90.00
ไม่เคย	10.00
เกษตรกรที่ทราบข้อมูลผลิตภัณฑ์ของกรมพัฒนาที่ดินเคยทดลองใช้	77.78
เกษตรกรที่ทราบข้อมูลผลิตภัณฑ์ของกรมพัฒนาที่ดินไม่เคยทดลองใช้	22.22
● บุคคล/สื่อที่แนะนำให้เกษตรกรใช้ผลิตภัณฑ์ของกรมพัฒนาที่ดิน	
เจ้าหน้าที่กรมพัฒนาที่ดิน	100.00
เจ้าหน้าที่เกษตรอำเภอ/ตำบล และ/หรือเจ้าหน้าที่จากหน่วยงานอื่น	92.86

ตารางที่ 5-1 (ต่อ)

รายการ	ร้อยละ
หมอดินหมูบ้าน/ตำบล	42.86
สื่อต่างๆ	42.86
● ชนิดผลิตภัณฑ์บำรุงดินของกรมพัฒนาที่ดินที่เกษตรกรต้องการใช้	
สารเร่ง พด.2 ใช้ทำปุ๋ยอินทรีย์น้ำ	85.00
เมล็ดพันธุ์พืชปุ๋ยสด	80.00
สารเร่ง พด.1 ใช้ทำปุ๋ยหมัก	75.00
สารปรับปรุงบำรุงดิน พด.4 ใช้ปรับปรุงดินเพื่อการเกษตร	45.00
สารเร่ง พด.6 ใช้หมักเศษอาหารเหลือทิ้ง/คอกก้นหมื่นในคอกสัตว์และบำบัดน้ำ	45.00
สารเร่ง พด.7 ใช้ผลิตสารป้องกันแมลงศัตรูพืช	45.00
สารเร่ง พด.3 ใช้ผลิตเชื้อจุลินทรีย์ควบคุมโรคพืช	40.00
สารเร่ง พด.10 สารปรับปรุงดินทราย (ทำให้ดินอุ้มน้ำและรักษาความชื้นได้มาก	40.00
..	
หญ้าแฝก	35.00
สารเร่ง พด.5 ใช้ผลิตสารกำจัดวัชพืช/หญ้าต่างๆ	25.00
สารเร่ง พด.8 เชื้อจุลินทรีย์ละลายฟอสฟอรัสในดิน	20.00

ที่มา : จากการสำรวจ , 2551

5.2 ปัญหาและความต้องการของเกษตรกร

5.2.1 ปัญหาในการประกอบอาชีพด้านการเกษตรและการครองชีพ

จากการสำรวจข้อมูลเกษตรกรตัวอย่าง พบว่าเกษตรกรในตำบลประสบกับปัญหาที่สำคัญสองประการ ได้แก่ ปัญหาในการประกอบอาชีพด้านการเกษตรและด้านการครองชีพซึ่งปัญหาด้านการเกษตรมีเกษตรกรตัวอย่างที่ประสบปัญหาร้อยละ 100.00 ของเกษตรกรตัวอย่างทั้งหมด โดยปัญหาที่สำคัญที่เกษตรกรตัวอย่างประสบเป็นอันดับหนึ่งได้แก่ ปัญหาราคาผลผลิตตกต่ำคิดเป็นร้อยละ 100.00 ของจำนวนเกษตรกรตัวอย่างทั้งหมด รองลงมาได้แก่ ปัจจัยการผลิตราคาสูง ต้นทุนการผลิตสูงและขาดแคลนน้ำ ซึ่งมีสัดส่วนเท่ากันคิดเป็นร้อยละ 80.00 ตามลำดับ ที่เหลือเป็นปัญหาอื่นๆ ที่แตกต่างกันไป ส่วนปัญหาด้านครองชีพและด้านอื่นๆ มีเกษตรกรตัวอย่างประสบปัญหาร้อยละ 95.00 ของเกษตรกรตัวอย่างทั้งหมดโดยปัญหาที่สำคัญที่เกษตรกรตัวอย่างประสบปัญหาเป็นอันดับหนึ่งได้แก่ ค่าครองชีพสูงคิดเป็นร้อยละ 68.42 ของเกษตรกรตัวอย่างที่ประสบปัญหาด้านการครองชีพและด้านอื่นๆ รองลงมาได้แก่ รายได้น้อยกว่ารายจ่าย ว่างงานหลังฤดูกาลเก็บเกี่ยว และเลี้ยงจัดคิดเป็นร้อยละ 68.42 63.16 และ 36.84 ดังตารางที่ 5-2

5.2.2 ความต้องการความช่วยเหลือและส่งเสริมจากทางราชการ

จากการสำรวจข้อมูลเกษตรกรตัวอย่าง พบว่ามีเกษตรกรตัวอย่างที่ต้องการความช่วยเหลือจากทางราชการร้อยละ 100.00 ของเกษตรกรตัวอย่างทั้งหมดซึ่งความต้องการความช่วยเหลือที่เกษตรกรตัวอย่างต้องการเป็นอันดับหนึ่ง ได้แก่ ประกันราคาผลผลิตหรือพุงราคาผลผลิตคิดเป็นร้อยละ 95.00 ของเกษตรกรตัวอย่างที่ต้องการความช่วยเหลือ รองลงมาได้แก่ ต้องการให้จัดหาปัจจัยการผลิตเช่น ปุ๋ย ยา ในราคายุติธรรม จัดหาแหล่งน้ำเพื่อการเกษตรและขุดลอกห้วยหนอง บึงสระคิดเป็นร้อยละ 90.00 90.00 และ 85.00 ที่เหลือเป็นความต้องการที่แตกต่างกันไปตามตารางที่ 5-2

ตารางที่ 5-2 ปัญหาและความต้องการของเกษตรกร ตำบลกะบกเตี้ย อำเภอเนินขาม
จังหวัด ชัยนาท

รายการ	ร้อยละ
● ปัญหาในการประกอบอาชีพการเกษตร มี	100.00
● ถ้ามีปัญหาด้านการประกอบอาชีพได้แก่	
ราคาผลผลิตตกต่ำ	100.00
ต้นทุนการผลิตสูง	80.00
ปัจจัยการผลิตราคาสูง	80.00
ประสบภัยธรรมชาติ	80.00
ขาดแคลนน้ำ/แหล่งน้ำ	80.00
ปริมาณผลผลิตต่ำ	70.00
ขาดแคลนเงินทุน	65.00
ดินไม่อุดมสมบูรณ์	65.00
ขาดคลองส่งน้ำเข้าพื้นที่การเกษตร	65.00
ขาดแคลนพันธุ์คุณภาพดี	55.00
ศัตรูพืชรบกวน	50.00
ผู้รับซื้อ/พ่อค้าเอาเปรียบ	45.00
วัชพืชมาก	40.00
ขาดแคลนอุปกรณ์/เครื่องมือทำการเกษตร	40.00
ที่ดินไม่มีเอกสารสิทธิ์	30.00
ไม่มีตลาดรับซื้อในหมู่บ้าน/แหล่งรับซื้อผลผลิตอยู่ไกล	30.00
ไม่มีที่ดินเป็นของตนเอง	20.00
ขาดแคลนแรงงาน	20.00

ตารางที่ 5-2 (ต่อ)

รายการ	ร้อยละ
ไม่มีผู้แนะนำ/ไม่มีความรู้	20.00
ที่ดินไม่เพียงพอต่อการเลี้ยงชีพ	15.00
การขนส่งผลผลิตไม่สะดวก	15.00
● ปัญหาด้านการครองชีพและด้านอื่นๆ	
มี	95.00
ไม่มี	5.00
● ถ้ามีปัญหาด้านการครองชีพฯ ได้แก่	
ค่าครองชีพสูง	68.42
รายได้น้อยกว่ารายจ่าย	63.16
ว่างงานหลังฤดูกาลเก็บเกี่ยว	52.63
แล้งจัด	36.84
มีหนี้สิน/หนี้สินเพิ่ม	36.84
ขาดแคลนน้ำดื่ม/น้ำใช้	26.32
ไม่มีอาชีพเสริม	26.32
น้ำท่วม	15.79
การคมนาคมไม่สะดวก	15.79
ประปาหมู่บ้านไม่เพียงพอ/ไม่ทั่วถึง	15.79
● ความต้องการให้ทางราชการเข้ามาส่งเสริมหรือช่วยเหลือ	
ต้องการ	100.00
● ถ้าควรเข้ามาช่วยเหลือ/ส่งเสริมได้แก่	
ด้านการประกอบอาชีพการเกษตร	
ประกันราคาผลผลิต/พยุงราคาผลผลิต	95.00
จัดหาปัจจัยการผลิต เช่น ปุ๋ย ยา ในราคาอุดหนุน	90.00
จัดหา/สร้างแหล่งน้ำเพื่อการเกษตร	90.00
ส่งเสริมและแนะนำเกี่ยวกับการปรับปรุงบำรุงดิน	80.00
ปลด/ลดหนี้ให้เกษตรกร	75.00
จัดหาตลาดจำหน่ายผลผลิต	70.00
จัดอบรมให้ความรู้ด้านการเกษตรอย่างต่อเนื่อง	70.00
ส่งเสริมและแนะนำเกี่ยวกับการอนุรักษ์ดินและน้ำ	60.00
จัดสรรที่ดินทำกิน	55.00
ให้เอกสารสิทธิ์ที่ดินทำกิน	50.00
ปรับพื้นที่ไร่/นา ให้สม่ำเสมอ	50.00

ตารางที่ 5-2 (ต่อ)

รายการ	ร้อยละ
สร้างยุ้งฉาง/โรงเก็บผลผลิตของชุมชน	40.00
ด้านการครองชีพและด้านอื่นๆ	
ขุดลอก ห้วย หนอง บึง สระ	85.00
ให้ลดค่าครองชีพ เช่น ลดค่าไฟฟ้า ค่าน้ำประปา ค่าน้ำมัน	75.00
จัดให้มีการอบรม/จัดหาอาชีพเสริม	60.00
ปรับปรุง/ซ่อม/สร้างถนน	55.00
จัดหาแหล่งเงินทุน	50.00
จัดหา/สร้างแหล่งน้ำกินน้ำใช้	40.00

ที่มา : จากการสำรวจ , 2551

5.3 ศักยภาพของพื้นที่

ศักยภาพของพื้นที่ ได้จากการศึกษาและวิเคราะห์สภาพในพื้นที่ของตำบลที่เป็นจุดแข็งและจุดอ่อน รวมทั้งปัจจัยภายนอกที่เป็นโอกาสและข้อจำกัดในการพัฒนาด้านต่างๆ ข้อมูลที่ศึกษาได้จากข้อมูลปฐมภูมิที่สำรวจในพื้นที่ประกอบด้วยข้อมูลทุติยภูมิจากหน่วยงานต่างๆ ที่เกี่ยวข้อง ได้แก่ นโยบายของรัฐระดับต่างๆ แผนพัฒนาจังหวัด แผนพัฒนาการเกษตรระดับตำบล แผนพัฒนา 3 ปี องค์การบริหารส่วนตำบล แผนงานและโครงการต่างๆ เป็นต้น ได้ผลการศึกษาดังนี้

ด้านทรัพยากรธรรมชาติ

จุดแข็ง

- พื้นที่บางส่วนของตำบลเป็นพื้นที่ป่าสงวนแห่งชาติ ทำให้มีทรัพยากรป่าไม้เป็นแหล่งต้นน้ำลำธารที่สำคัญของจังหวัด
- สภาพภูมิประเทศส่วนใหญ่เป็นที่ดอนและพื้นที่ภูเขาเหมาะแก่การปลูกพืชไร่และไม้ผล

จุดอ่อน

- เกษตรกรบางส่วนมีการใช้ทรัพยากรดินและน้ำ โดยขาดความตระหนักต่อการบริหารจัดการ เพื่อให้สามารถใช้ทรัพยากรได้อย่างคุ้มค่าและยั่งยืน เช่น ปลูกพืชอย่างต่อเนื่อง โดยมีได้มีการฟื้นฟูปรับปรุงดิน
- ทรัพยากรดินส่วนใหญ่เป็นดินร่วนปนทราย มีความสามารถในการอุ้มน้ำและความอุดมสมบูรณ์ต่ำ ทำให้พืชมักประสบปัญหาขาดน้ำในระยะที่ฝนทิ้งช่วงเป็นเวลานาน

โอกาส

- เนื่องจากวิกฤตภาวะโลกร้อน ทำให้รัฐบาลและนานาชาติมีนโยบายและมาตรการต่างๆ เพื่ออนุรักษ์พื้นที่ป่าและส่งเสริมดูแลจัดการทรัพยากรธรรมชาติ โดยเฉพาะทรัพยากรดิน น้ำและป่าไม้ เช่น การปลูกต้นไม้เพิ่มพื้นที่ป่าไม้ การรณรงค์ไม่เผาวัสดุเหลือทิ้งด้านการเกษตร (รณรงค์ไม่เผาตอซัง)
- นโยบายกระตุ้นเศรษฐกิจของประเทศ มุ่งพัฒนาถึงโครงสร้างพื้นฐานการจัดการทรัพยากรดิน และน้ำ เป็นโอกาสให้ทรัพยากรได้ถูกใช้และดูแลอย่างถูกต้อง
- รัฐบาลมีนโยบายในการดูแลจัดการพื้นที่เกษตรทิ้งร้าง โดยมีมาตรการกระตุ้นส่งเสริมการใช้ประโยชน์ทรัพยากรที่ดินให้เกิดประโยชน์มากที่สุด
- มีหน่วยงานของรัฐบาล รับผิดชอบด้านทรัพยากรธรรมชาติและมีหน่วยงานเอกชน องค์กรต่างๆ ร่วมมือกันดูแลปกป้อง รณรงค์ให้มีการจัดการใช้ทรัพยากรธรรมชาติให้เกิดประโยชน์คุ้มค่าและอย่างยั่งยืน
- เนื่องจากวิกฤตพลังงานของโลกทำให้รัฐบาลมีนโยบาย สนับสนุนการปลูกพืชพลังงาน เช่น อ้อย มันสำปะหลัง เพื่อผลิตพลังงานชีวภาพ(Biofuel) การนำเข้า

อุปสรรค/ข้อจำกัด

- สภาพภูมิอากาศปัจจุบันมีความแปรปรวนและมักเกิดปัญหาภัยแล้งสลับกับอุทกภัยสร้างความเสียหายเป็นประจำ
- นโยบายที่ดิน กำหนดให้ที่ดิน ซึ่งเป็นทรัพยากรดิน เป็นสินทรัพย์ที่มีค่า มีราคาและมีเจ้าของ เป็นอุปสรรคทำให้การบริหารจัดการทรัพยากรอื่นๆ ทำได้ยาก โดยเฉพาะในพื้นที่ที่มีการใช้ที่ดินอย่างเข้มข้น

ด้านโครงสร้างพื้นฐาน

จุดแข็ง

- มีระบบสาธารณูปโภคอำนวยความสะดวกที่จำเป็น ทั้งระบบโครงข่ายคมนาคม (ถนน โทรศัพท) ไฟฟ้า และน้ำประปา รวมถึงทางลำเรียงผลผลิตจากไร่นาสู่ตลาด ครอบคลุมทั้งตำบล
- มีหน่วยงานดูแลและบริการด้านการศึกษาและสาธารณสุขทั่วถึงทั้งตำบล
- มีองค์กรส่วนท้องถิ่นรับผิดชอบดูแลระบบ โครงสร้างพื้นฐานในพื้นที่ตำบล

จุดอ่อน

- พื้นที่ของตำบลอยู่นอกเขตชลประทาน ต้องทำการเกษตรโดยอาศัยน้ำฝนเป็นหลัก
- ในบางพื้นที่ชุมชนยังขาดความร่วมมือ ในการช่วยกันจัดการดูแลระบบ โครงสร้างพื้นฐานที่เป็น สาธารณะสมบัติ

โอกาส

- รัฐบาลมีนโยบายกำหนดให้ประเทศไทยเป็นแหล่งผลิตอาหารของโลก (ค้าไทยสู่ครัวโลก) ทำให้ รัฐบาลต้องดูแลและพัฒนาโครงสร้างพื้นฐานด้านการเกษตร โดยเฉพาะในพื้นที่ของตำบลซึ่งเป็น ส่วนหนึ่งของแหล่งผลิตข้าวเพื่อการส่งออก
- มีหน่วยงานภาครัฐรับผิดชอบดูแลระบบ โครงสร้างพื้นฐานในภาพรวมทั้งระบบ

อุปสรรค/ข้อจำกัด

- เนื่องจากประเทศไทยเป็นประเทศกำลังพัฒนา การลงทุนในระบบ โครงสร้างพื้นฐานให้ สมบูรณ์ทั่วถึง จำเป็นต้องใช้เวลาและขึ้นกับฐานะทางการเงินของประเทศ
- การบริหารประเทศ ภาคการเมืองขาดเสถียรภาพทำให้การพัฒนาประเทศโดยเฉพาะ โครงสร้างพื้นฐานที่เป็น โครงการขนาดใหญ่ได้รับผลกระทบ

ด้านเศรษฐกิจ

จุดแข็ง

- ข้อมูลเกณฑ์ความจำเป็นพื้นฐาน (จปฐ. 1) ประชากรในตำบลกะบะกเดี่ยว มีรายได้เฉลี่ยไม่ต่ำกว่า 23,000 บาทต่อปีต่อคน ร้อยละ 98.00 ของประชากรทั้งหมด
- เกษตรกรที่สำรวจส่วนใหญ่สนใจรับเทคโนโลยีใหม่และทราบวิธีการเพิ่มผลผลิตทาง การเกษตรได้แก่ ใส่ปุ๋ยเคมี เข้ารับการฝึกอบรม ปลูกพืชปุ๋ยสดแล้วไถกลบ เพิ่มพื้นที่ปลูก หาความรู้เพิ่ม ลงทุนสร้างแหล่งน้ำเพื่อการเกษตรและปลูกพืชหมุนเวียน ตามลำดับ
- มีแหล่งจำหน่ายผลผลิตที่ดีเพราะมีโรงสีอยู่ในตำบลกะบะกเดี่ยวและตำบลใกล้เคียงและยังมีพ่อค้า มารับซื้อผลผลิตถึงที่นาอีกด้วย
- มีการส่งเสริมการท่องเที่ยวเชิงอนุรักษ์ทรัพยากรธรรมชาติสนับสนุนการปศุสัตว์
- นอกจากการปลูกพืชแล้วเกษตรกรส่วนใหญ่เลี้ยงสัตว์เพื่อจำหน่าย ซึ่งส่วนใหญ่เป็นสัตว์ปีก สุกรและโคนเนื้อ

จุดอ่อน

- ขาดอำนาจต่อรองในการจำหน่ายผลผลิตเพราะการรวมกลุ่มอาชีพยังมีน้อยและบางกลุ่มยังไม่เข้มแข็ง ทำให้ถูกผู้รับซื้อเอาเปรียบ โดยกดราคาผลผลิตให้ต่ำ
- เกษตรกรขาดความรู้ในด้านการจัดการเงินเพื่อให้เกิดประโยชน์สูงสุด ทำให้เกิดหนี้สินนอกระบบ และในระบบ
- เกษตรกรขาดการพัฒนาความรู้ทางวิชาการและขาดการวางแผนการผลิตพืช โดยมีปัญหาน้ำท่วมและฝนแล้ง

โอกาส

- เกษตรกรที่สำรวจส่วนใหญ่ให้ความสนใจในการทำการเกษตรแบบพอเพียงและทุกรายสนใจที่จะทำเกษตรอินทรีย์ โดยส่วนใหญ่ต้องการทำแบบใช้สารเคมีระดับปลอดภัยและมีเกษตรกรส่วนใหญ่ที่พบว่า มีผู้ทำเกษตรอินทรีย์อยู่ในหมู่บ้านซึ่งสามารถใช้เป็นแหล่งเรียนรู้สำหรับผู้สนใจได้เป็นอย่างดี
- นโยบายรัฐบาลเอื้ออำนวยต่อการพัฒนาเศรษฐกิจฐานราก มุ่งเน้นเศรษฐกิจพอเพียง
- นโยบายของรัฐบาลส่งเสริมการผลิตอาหารปลอดภัยและปลอดภัย
- มีการส่งเสริมอาชีพเนื่องจากมีผลไม้ที่มีชื่อเสียง
- ยุทธศาสตร์จังหวัด ปรับโครงสร้างเศรษฐกิจให้สมดุลและยั่งยืน โดยปรับโครงสร้างผลิต เพื่อเพิ่มผลิตภาพและคุณค่าของสินค้า และบริการบนฐานความรู้และความเป็นไทย
- ยุทธศาสตร์องค์การบริหารส่วนตำบล ส่งเสริมและพัฒนาพื้นที่แหล่งท่องเที่ยวเชิงเกษตร เพื่อรองรับการจัดสร้างอ่างเก็บน้ำหนองลาด

อุปสรรค

- ขาดแคลนเงินทุนในการประกอบอาชีพ รวมถึงไม่มีแหล่งเงินทุนที่มีอัตราดอกเบี้ยต่ำ
- ต้นทุนการผลิตสูงขึ้นเนื่องจากปัจจัยการผลิตมีราคาสูง เช่น ค่าปุ๋ย ค่าสารเคมี พันธุ์พืช พันธุ์สัตว์ ค่าจ้างแรงงานและค่าน้ำมันเชื้อเพลิง โดยเฉพาะน้ำมันเชื้อเพลิง ปุ๋ยเคมีและสารเคมีเนื่องจากต้องนำเข้าจากต่างประเทศ ขณะที่ราคาผลผลิตตกต่ำ
- ภัยธรรมชาติ เช่น น้ำท่วมและฝนแล้ง จึงทำให้ปริมาณผลผลิตที่ได้รับลดลง

ด้านสังคม

จุดแข็ง

- ประชาชนมีลักษณะชุมชนและวิถีชีวิตแบบเครือญาติ พี่น้องกันเป็นส่วนใหญ่ทำให้มีความสามัคคีและช่วยเหลือซึ่งกันและกัน
- ผู้นำชุมชนมีการบูรณาการร่วมกันพัฒนาตำบล เพิ่มศักยภาพในการพัฒนาให้มีความเจริญยิ่งขึ้น
- มีการพัฒนา ส่งเสริม สนับสนุนกลุ่มต่างๆ ในตำบลให้มีความเข้มแข็ง
- มีโรงงานอุตสาหกรรมขนาดใหญ่ (ประเภท3) 5 โรง คือ โรงผลิตอาหารเครื่องสำอาง ยาแผนโบราณ โรงสีข้าวและโรงทำวันเส้น ซึ่งสามารถรองรับกำลังแรงงานภายในตำบลได้จำนวนหนึ่ง
- มีการสืบทอด วัฒนธรรมประเพณีของท้องถิ่น มีภูมิปัญญาท้องถิ่น การละเล่นพื้นบ้าน เช่น นาฏคนตรี รำวง รำโทน

จุดอ่อน

- ประชากรรวมทั้งเกษตรกรยากจน รายได้น้อยกว่ารายจ่ายเพราะขาดวินัยในการใช้จ่าย ค่าครองชีพสูงทำให้มีหนี้สินทั้งในระบบและนอกระบบอย่างต่อเนื่อง
- ประชากรบางส่วนประสบภัยน้ำท่วมทุกปีทำให้ทรัพย์สิน บ้านเรือนเสียหายและประสบปัญหาฝนแล้ง ทำให้ผลผลิตตกต่ำ
- ประชากรส่วนใหญ่จบการศึกษาภาคบังคับ ทำให้มีความคิดในการแข่งขันเพื่อประกอบอาชีพน้อย ขาดความคิดริเริ่มไม่กล้าลงทุนและไม่มีการนำเทคโนโลยีใหม่ๆ มาใช้ในการปลูกพืชและเลี้ยงสัตว์
- ประชากรว่างงานหลังฤดูกาลเก็บเกี่ยว

โอกาส

- รัฐบาลกระจายอำนาจให้ท้องถิ่นมากขึ้น โดยส่งเสริมการมีส่วนร่วมของประชาชน
- รัฐบาลให้ความสำคัญกับการดำเนินการแก้ไขปัญหาความยากจนภาคประชาชน
- รัฐบาลให้ความสำคัญกับการดำเนินการป้องกันและปราบปรามยาเสพติด การจัดระเบียบสังคมและการทุจริตคอร์รัปชัน
- มีโครงการพัฒนาความรู้ ทักษะและประสบการณ์ในการประกอบอาชีพให้แก่คนในชุมชน
- นโยบายผู้บริหารท้องถิ่น เน้นเสริมสร้างสุขภาพประชาชนให้เข้มแข็งเป็นภูมิคุ้มกันโรคลดจำนวนผู้ป่วย สร้างสวนสาธารณะและสนามกีฬา

- มีโครงการด้านสังคมสงเคราะห์ขยายฐานการสงเคราะห์ผู้สูงอายุ คนพิการ ผู้ยากไร้โอกาส รวมทั้งผู้ประสบภัยให้กว้างขวางและมีประสิทธิภาพโดยเพิ่มสัดส่วนงบประมาณ

อุปสรรค

- ขาดความร่วมมือของประชาชน ในชุมชนมีความเสียสละทำงานเพื่อส่วนรวมน้อย
- การแปรเปลี่ยนความเจริญจากภาคเกษตรกรรมไปสู่ภาคอุตสาหกรรม ตลอดจนการพัฒนาการศึกษาซึ่งเน้นภาคธุรกิจอุตสาหกรรมมากกว่าเกษตรกรรม ทำให้สภาพสังคมเปลี่ยนแปลงและมีปัญหาอื่นๆ ตามมา เช่น ปัญหาการว่างงาน ปัญหาแพร่ระบาดของยาเสพติดและปัญหาแหล่งน้ำท่วมโทรม เป็นต้น
- การกระจายอำนาจของส่วนภูมิภาคให้ท้องถิ่นยังไม่เต็มรูปแบบเนื่องจากท้องถิ่นยังไม่มีความพร้อมและศักยภาพการรองรับกำลังเริ่มต้น
- ขาดความต่อเนื่องในการดำเนินการตามแผน
- จำนวนงบประมาณที่ได้รับการสนับสนุนไม่เพียงพอต่อจำนวนโครงการที่ประชาชนเสนอขอรับการช่วยเหลือในแต่ละปี

5.4 ข้อเสนอ/กลยุทธ์เพื่อกำหนดทิศทางการพัฒนา

จากการวิเคราะห์ศักยภาพของพื้นที่ ทำให้สามารถนำมาสร้างเป็นกลยุทธ์เพื่อเป็นแนวทางในการกำหนดแผนพัฒนาต่อไป กลยุทธ์ที่สร้างขึ้นจากการวิเคราะห์ศักยภาพของพื้นที่เป็นตัวอย่างได้พอสังเขป ดังนี้

กลยุทธ์ด้านทรัพยากรธรรมชาติ

- ส่งเสริมให้มีการจัดการ การใช้ที่ดินตามความเหมาะสมและศักยภาพของที่ดินและดูแลให้มีการใช้ประโยชน์ที่ดินอย่างคุ้มค่า
- มีการควบคุมดูแลการใช้สารเคมีทางการเกษตรอย่างปลอดภัยไม่ให้ส่งผลและตกค้างในทรัพยากรดินและน้ำ เพื่อให้คุณภาพดินและน้ำมีความปลอดภัยต่อมนุษย์และสิ่งแวดล้อม
- ส่งเสริมให้มีการปรับปรุงทรัพยากรดินและน้ำ โดยการใช้เทคโนโลยีชีวภาพ ทดแทนหรือควบคู่กับการใช้ปุ๋ยเคมีหรือสารเคมีมีทางการเกษตรตามความจำเป็น อันจะส่งผลต่อมูลค่าการนำเข้าสารเคมีเกษตรให้ลดลงและสามารถใช้ทรัพยากรดินได้ยั่งยืนยาวนานมากขึ้น
- สร้างจิตสำนึกส่วนรวมของชุมชน รวมถึงเยาวชนต่อการจัดการทรัพยากรธรรมชาติและสิ่งแวดล้อม

- รมรงค์ให้มีการปลูกต้นไม้ เพื่อเพิ่มพื้นที่สีเขียวและลดภาวะโลกร้อน
- ในส่วนของกรมพัฒนาที่ดิน ต้องดำเนินการอย่างต่อเนื่องในการอบรมส่งเสริมแนะนำเกี่ยวกับการปรับปรุงดิน การอนุรักษ์ดินและน้ำ ให้ความรู้ด้านการเกษตรและรวมถึงการให้บริการปรับพื้นที่ทำการเกษตรให้เหมาะสม เพื่อให้ทรัพยากรสามารถใช้ประโยชน์ได้อย่างยั่งยืน

กลยุทธ์ด้านโครงสร้างพื้นฐาน

- ควรดำเนินการถ่ายโอนสาธารณูปโภค ให้องค์การบริหารส่วนท้องถิ่นและชุมชน มีส่วนร่วมในการดูแลจัดการและบำรุงรักษา สาธารณะสมบัติให้ใช้งานได้มีประสิทธิภาพยาวนาน
- ในการก่อสร้างโครงสร้างพื้นฐานต่างๆ ต้องจัดทำประชาพิจารณ์ผ่านความเห็นชอบของชุมชน และให้ชุมชนผู้ซึ่งมีส่วนได้ส่วนเสีย มีส่วนร่วมมากที่สุด
- การดำเนินการด้านโครงสร้างพื้นฐานขนาดใหญ่เกี่ยวข้องกับชุมชนและพื้นที่กว้างจะต้องมีการศึกษา ประเมินผลกระทบและมีการบูรณาการข้อมูล แผนปฏิบัติงานของหน่วยงานต่างๆ ให้สอดคล้องกันก่อนการดำเนินการ

กลยุทธ์ด้านเศรษฐกิจ

- ส่งเสริมการทำเกษตรโดยยึดหลักปรัชญาเศรษฐกิจพอเพียง เพื่อส่งเสริมให้ครัวเรือนเกษตรมีความมั่นคงด้านอาหาร เน้นให้เกษตรกรมีรายได้เพื่อความยั่งยืนที่มั่นคง
- ถ่ายทอดความรู้ด้านการปรับปรุงบำรุงดินและส่งเสริมให้ใช้ปุ๋ยอินทรีย์และสารอินทรีย์ เช่นการทำ/การใช้ปุ๋ยหมัก ปุ๋ยพืชสดและปุ๋ยชีวภาพตลอดจนน้ำสกัดชีวภาพเพื่อลดต้นทุนการผลิต ลดการใช้ปุ๋ยเคมีและสารเคมีโดยอบรมให้ความรู้แก่เกษตรกรรู้ถึงคุณและโทษของการใช้สารเคมี นอกจากลดค่าใช้จ่ายแล้วยังเป็นการรักษาสภาพแวดล้อมได้อีกทางหนึ่ง
- ส่งเสริมให้เกษตรกรตระหนักถึงการรวมกลุ่ม เพื่อมีอำนาจในการต่อรองราคา และให้การส่งเสริมและสนับสนุนสถาบันเกษตรกรให้เข้มแข็งเพื่อการเข้าถึงแหล่งทุนดอกเบี้ยต่ำ
- จัดหาปัจจัยการผลิตทางการเกษตรจำหน่ายแก่เกษตรกรและ/หรือกลุ่มเกษตรกรในราคายุติธรรม และส่งเสริมให้เกษตรกรรวมกลุ่มกันซื้อปัจจัยและรวมกลุ่มกันจำหน่ายโดยมีคณะกรรมการ บริหารกองทุนเป็นผู้จัดการ
- ส่งเสริมการผลิตเมล็ดพันธุ์ข้าวให้ได้มาตรฐานและคุณภาพ เพื่อเป็นศูนย์กลางการผลิตและจำหน่ายเมล็ดพันธุ์ข้าวของประเทศ
- ส่งเสริมให้มีการท่องเที่ยวเชิงอนุรักษ์ทรัพยากรธรรมชาติ

- สนับสนุนด้านปศุสัตว์ในลักษณะอุตสาหกรรมปศุสัตว์เป็นการช่วยให้เกษตรกรมีอาชีพและรายได้ที่มั่นคงยั่งยืน

กลยุทธ์ด้านสังคม

- แก้ไขปัญหาความยากจน โดยใช้แนวพระราชดำริ “เศรษฐกิจพอเพียง” และ “เศรษฐกิจชุมชนพึ่งตนเอง” โดยให้ความรู้และส่งเสริมให้ชุมชนเข้าใจและดำเนินชีวิตตามแนวเศรษฐกิจพอเพียง
- ส่งเสริมให้มีการผลิตสินค้าสินค้าจากภูมิปัญญาท้องถิ่นเพื่อจำหน่ายเป็นรายได้และนำความรู้จากภูมิปัญญามาใช้ในชีวิตประจำวันเพื่อลดรายจ่ายในครัวเรือน
- ส่งเสริมให้ความรู้เรื่องการบริหารจัดการและการรวมกลุ่มของชุมชนเกี่ยวกับการพัฒนาอาชีพให้เข้มแข็ง
- มีการสร้างงานในช่วงเวลาออกฤดูกาลเกษตรเพื่อลดการทำงานและการอพยพของแรงงานออกนอกพื้นที่
- ให้ความรู้แก่ชุมชนโดยเฉพาะเยาวชนให้ปลอดภัยจากยาเสพติด แก้ไข ครอบงำการป้องกันแก้ไข ปัญหา ยาเสพติด โดยให้ประชาชนในชุมชนช่วยกันดูแลและสมาชิกในครอบครัวช่วยกันดูแล
- เสริมสร้างศักยภาพของชุมชนในการอยู่ร่วมกันกับทรัพยากรธรรมชาติและสิ่งแวดล้อมอย่างสันติและเกื้อกูล
- ปรับปรุงคุณภาพของผลผลิตข้าว โดยคัดเลือกเมล็ดพันธุ์ข้าวที่ดีไม่สืบทอดเมล็ดพันธุ์ติดต่อกันนานเกินไป ลดการใช้สารเคมีและส่งเสริมการใช้สารชีวภาพแทน

บทที่ 6

เขตการใช้ที่ดิน

6.1 การกำหนดเขตการใช้ที่ดิน

ผลจากการศึกษาและวิเคราะห์ข้อมูลทรัพยากรธรรมชาติ ทรัพยากรดิน ทรัพยากรน้ำ ทรัพยากรป่าไม้ สภาพการใช้ที่ดิน สภาพพื้นที่ ลักษณะภูมิอากาศ ตลอดจนความเหมาะสมของที่ดิน ด้านกายภาพ สภาพทางเศรษฐกิจสังคม ประกอบกับมาตรการอนุรักษ์ทรัพยากรธรรมชาติมา พิจารณาร่วมกับนโยบาย ยุทธศาสตร์ของจังหวัดและกฎหมายที่เกี่ยวข้องกับการพัฒนาการเกษตร สามารถนำมาสังเคราะห์กำหนดเป็นเขตการใช้ที่ดิน ตำบลกะบกเตี้ย อำเภอเนินขาม จังหวัดชัยนาท ตามแนวเศรษฐกิจพอเพียง เพื่อให้เกิดการใช้ที่ดินอย่างเหมาะสมและยั่งยืน ได้ดังนี้

1. เขตพื้นที่ป่าไม้

มีเนื้อที่ 6,151 ไร่หรือร้อยละ 10.25 ของพื้นที่ตำบล แบ่งเขตป่าไม้ได้ดังนี้

เขตพื้นที่ป่าไม้ที่ต้องสงวนไว้เพื่อการอนุรักษ์

มีเนื้อที่ 4,242 ไร่หรือร้อยละ 7.07 ของพื้นที่ตำบลเป็นเขตพื้นที่ป่าไม้ตามกฎหมาย กำหนดไว้เพื่อการอนุรักษ์สิ่งแวดล้อม ดิน น้ำ ป่าไม้และสัตว์ป่า เป็นแหล่งต้นน้ำลำธาร ตลอดจนรักษาความสมดุลของระบบนิเวศน์ แบ่งเป็นเขตย่อยดังนี้

1.1 เขตพื้นที่ปล่อยให้ป่าไม้ฟื้นตัว (หน่วยแผนที่ 112)

มีเนื้อที่ 3,640 ไร่หรือร้อยละ 6.07 ของพื้นที่ตำบล เป็นพื้นที่ป่าเพื่อการอนุรักษ์ใน เขตป่าสงวนแห่งชาติ ที่มีสภาพเป็นป่าไม้เสื่อมโทรม แต่สภาพป่าสามารถฟื้นตัวตามธรรมชาติได้ กำหนดไว้เป็นพื้นที่ฟื้นฟูสภาพป่าเพื่อจะเป็นพื้นที่ป่าไม้ที่สมบูรณ์ต่อไป

ข้อเสนอแนะ ควรมีมาตรการฟื้นฟูสภาพป่าและอนุรักษ์พื้นที่อย่างเข้มข้น เพื่อให้พื้นที่สามารถกลับคืนสู่สภาพป่าสมบูรณ์ได้โดยเร็ว ในบริเวณพื้นที่ที่มีความลาดชันสูง มีความเสี่ยง ต่อการชะล้างพังทลายของดิน ควรมีมาตรการอนุรักษ์ดินและน้ำร่วมด้วย เช่น การปลูกหญ้าแฝก ประกอบกับให้ความรู้แก่ชุมชนให้มีส่วนร่วมและจิตสำนึกในการช่วยรักษาและฟื้นฟูสภาพป่าไม้ ให้สมบูรณ์ยั่งยืนตลอดไป

1.2 เขตพื้นที่ฟื้นฟูสภาพป่าด้วยการปลูกป่าทดแทน (หน่วยแผนที่ 113)

มีเนื้อที่ 602 ไร่หรือร้อยละ 1.00 ของพื้นที่ตำบล เป็นเขตพื้นที่ป่าเพื่อการอนุรักษ์ ในเขตป่าสงวนแห่งชาติ ที่มีสภาพเป็นป่าไม้เสื่อมโทรมไม่สามารถปล่อยให้ฟื้นตัวด้วยวิธีธรรมชาติ จำเป็นต้องเร่งรัดปลูกป่าทดแทนเพื่อให้พื้นที่คงสภาพเป็นป่าไม้สมบูรณ์ต่อไป

ข้อเสนอแนะ ควรมีมาตรการฟื้นฟูสภาพป่าไม้และอนุรักษ์พื้นที่อย่างเข้มข้น โดยมีโครงการปลูกป่าทดแทนร่วมกับมาตรการอนุรักษ์ดินและน้ำ เช่น การปลูกหญ้าแฝก เพื่อให้ป่าไม้สามารถฟื้นตัวได้เร็วขึ้น โดยจำเป็นต้องอาศัยความร่วมมือกับชุมชนในพื้นที่ใกล้เคียงในการอนุรักษ์ฟื้นฟูและมีการรณรงค์สร้างจิตสำนึกของชุมชนให้เห็นคุณค่าและหวงแหนทรัพยากรธรรมชาติ

เขตพื้นที่ควรสงวนไว้เป็นพื้นที่ป่า

มีเนื้อที่ 1,909 ไร่หรือร้อยละ 3.18 ของพื้นที่ตำบล เป็นเขตพื้นที่ที่มีสภาพเป็นพื้นที่ป่าไม้อยู่นอกเขตป่าไม้ตามกฎหมาย ซึ่งควรสงวนสภาพการใช้ประโยชน์ที่ดินให้คงสภาพเป็นป่าต่อไป เพื่อเสริมสร้างสมดุลของระบบนิเวศน์และสิ่งแวดล้อม ตลอดจนเพื่อความสวยงามของทัศนียภาพของชุมชนส่วนรวม แบ่งเป็นเขตย่อยดังนี้

1.3 เขตพื้นที่บำรุงรักษาสภาพป่า (หน่วยแผนที่ 131)

มีเนื้อที่ 1,644 ไร่หรือร้อยละ 2.74 ของพื้นที่ตำบล เป็นเขตพื้นที่ที่ยังมีสภาพเป็นป่าไม้ อาจอยู่ในพื้นที่สาธารณประโยชน์หรือพื้นที่ของเอกชน กำหนดไว้ให้คงสภาพเป็นป่าไม้ต่อไปหรือมีการใช้ประโยชน์โดยการทำการเกษตรร่วมกับพื้นที่ป่าไม้ในระบบวนเกษตร

ข้อเสนอแนะ ควรรักษาสภาพพื้นที่ปล่อยให้ฟื้นตัวเป็นพื้นที่ป่าไม้ในบริเวณพื้นที่สาธารณประโยชน์ควรมีการดูแลพื้นที่โดยองค์การบริหารส่วนท้องถิ่นร่วมกันกับชุมชนและมีการรณรงค์ เพื่อสร้างจิตสำนึกของชุมชนให้เห็นคุณค่าและหวงแหนทรัพยากรธรรมชาติ ส่วนในพื้นที่ของเอกชนควรมีมาตรการโน้มน้าวให้เจ้าของที่ดินคงสภาพที่ดินเป็นพื้นที่ป่าไม้หรือใช้ประโยชน์ที่ดินแบบวนเกษตรเพื่อเสริมสร้างสิ่งแวดล้อมที่ดีของชุมชน

1.4 เขตพื้นที่ฟื้นฟูสภาพป่าด้วยการปลูกทดแทน (หน่วยแผนที่ 132)

มีเนื้อที่ 265 ไร่หรือร้อยละ 0.44 ของพื้นที่ตำบล เป็นเขตพื้นที่ที่มีสภาพเป็นป่าไม้เสื่อมโทรม อาจอยู่ในพื้นที่สาธารณประโยชน์หรือพื้นที่ของเอกชนกำหนดไว้ให้ปล่อยให้ฟื้นตัวเป็นพื้นที่ป่าไม้ต่อไป และสมควรที่จะมีมาตรการฟื้นฟูสภาพป่า โดยการปลูกป่าเพิ่มเติมหรือทำการเกษตรที่ใช้ประโยชน์ร่วมกับพื้นที่ป่าเป็นระบบวนเกษตร

ข้อเสนอแนะ ควรรักษาสภาพพื้นที่ป่าไว้ให้เป็นพื้นที่ป่าไม้ในบริเวณพื้นที่สาธารณประโยชน์ควรมีการดูแลพื้นที่โดยองค์การบริหารส่วนท้องถิ่นร่วมกับชุมชนและมีการรณรงค์ เพื่อสร้างจิตสำนึกของชุมชนให้เห็นคุณค่าและวางแผนทรัพยากรธรรมชาติ ส่วนในพื้นที่ของเอกชนควรมีมาตรการโน้มน้าวให้เจ้าของที่ดินคงสภาพที่ดินเป็นพื้นที่ป่าไม้หรือใช้ประโยชน์ที่ดินเป็นระบบวนเกษตรเพื่อเสริมสร้างสิ่งแวดล้อมที่ดีของชุมชน

2. เขตพื้นที่การเกษตร

มีเนื้อที่ 50,747 ไร่หรือร้อยละ 84.61 ของพื้นที่ตำบล เป็นพื้นที่ทำการเกษตร นอกเขตป่าสงวนแห่งชาติหรือพื้นที่ที่ได้ดำเนินการปฏิรูปที่ดินแล้ว กำหนดขึ้นเพื่อเป็นเขตพัฒนาการผลิตทางการเกษตรเป็นหลัก สามารถแบ่งเป็นเขตต่างๆ ได้ดังนี้

เขตพื้นที่เกษตรก้าวหน้า

มีเนื้อที่ 30,669 ไร่หรือร้อยละ 51.14 ของพื้นที่ตำบล เป็นเขตพื้นที่ทำการเกษตร โดยอาศัยน้ำฝน ที่ดินมีศักยภาพในการผลิตค่อนข้างสูง แต่อาจมีข้อจำกัดการใช้ประโยชน์บ้าง ซึ่งสามารถแก้ไขได้ง่าย เช่น ดินขาดความอุดมสมบูรณ์หรือปฏิกริยาดินไม่เหมาะสมเป็นต้น ลักษณะดินที่พบในที่ลุ่มส่วนใหญ่เป็นดินลิกถึงลิกมาก มีการระบายน้ำค่อนข้างเร็ว มีการใช้ประโยชน์ที่ดินในการทำนาปลูกข้าว ส่วนบริเวณที่เป็นที่ดินมีสภาพพื้นที่ค่อนข้างราบเรียบถึงลูกคลื่นลอนลาด ลักษณะดินที่พบส่วนใหญ่เป็นดินลิกถึงลิกมาก มีการระบายน้ำดีปานกลางถึงดี การใช้ประโยชน์ที่ดินส่วนใหญ่ใช้ปลูกพืชไร่สามารถแบ่งเป็นเขตย่อยตามประเภทและความเหมาะสมของการใช้ที่ดินดังนี้

2.1 เขตทำนา (หน่วยแผนที่ 221)

มีเนื้อที่ 1,641 ไร่หรือร้อยละ 2.74 ของพื้นที่ตำบล สภาพพื้นที่เป็นที่ราบลุ่มและที่ดินมีความเหมาะสมปานกลางถึงสูงในการทำนาปลูกข้าวโดยอาศัยน้ำฝน

ข้อเสนอแนะ ควรพัฒนาทำการผลิตเพื่อการค้า โดยเพิ่มศักยภาพการผลิตด้วยการใช้พันธุ์ข้าวที่ดีจากแหล่งผลิตที่เชื่อถือได้ ประกอบกับการใช้ปุ๋ยคอก ปุ๋ยอินทรีย์หรือปุ๋ยชีวภาพควบคู่กับการใช้ปุ๋ยเคมี ซึ่งจะเห็นการเพิ่มประสิทธิภาพการใช้ปุ๋ย สามารถช่วยลดต้นทุนการผลิตโดยรวมได้ นอกจากนี้เกษตรกรควรมีแหล่งน้ำเช่น สระน้ำในไร่นาเพื่อเก็บกักน้ำ สำหรับพืชที่ปลูกเพื่อลดความเสียหายจากการที่ฝนทิ้งช่วงและควรมีการขุดทางระบายน้ำ ทำท่อลอดตามถนนที่ตัดขวางทางน้ำ เพื่อระบายน้ำในพื้นที่เพื่อไม่ให้เกิดน้ำแช่ขังเป็นเวลานาน

2.2 เขตปลูกพืชไร่ (หน่วยแผนที่ 222)

มีเนื้อที่ 28,235 ไร่หรือร้อยละ 47.08 ของพื้นที่ตำบล สภาพพื้นที่ในเขตนี้ค่อนข้างราบเรียบถึงเป็นลูกคลื่นลอนลาด ลักษณะดินที่พบเป็นดินลึกถึงลึกมาก มีการระบายน้ำดี ดินมีความอุดมสมบูรณ์ปานกลาง กำหนดให้เป็นเขตเกษตรกรรม เพื่อการปลูกพืชไร่ โดยอาศัยน้ำฝน พืชที่เหมาะสม คือ พืชพลังงาน เช่น อ้อยโรงงาน มันสำปะหลัง ข้าวโพดเลี้ยงสัตว์และถั่วเมล็ดแห้งต่างๆ

ข้อเสนอแนะ ในการผลิตควรมีการปรับปรุงดินด้วยเทคโนโลยีชีวภาพเพื่อลดและทดแทนการใช้ปุ๋ยและสารเคมี เช่น การใช้ปุ๋ยพืชสด โดยการปลูกพืชทิ้ง ถั่วพุ่มและไถกลบ เมื่อพืชออกดอกเป็นปุ๋ยพืชสดและใช้ปุ๋ยหมัก ปุ๋ยคอก น้ำหมักชีวภาพ ในการปรับปรุงบำรุงดินและพืชที่ปลูก ประกอบกับการมีระบบอนุรักษ์ดินและน้ำ เพื่อสงวนความอุดมสมบูรณ์และความชื้นให้แก่พืชที่ปลูก เช่น การไถพรวน ขวางทางลาดชัน การใช้แถบหญ้าแฝกเพื่อเก็บตะกอนดินและน้ำในพื้นที่ที่มีความลาดชัน เป็นต้น ทั้งนี้ในการผลิต เพื่ออุตสาหกรรม การใช้ปุ๋ยเคมีควบคู่กับปุ๋ยอินทรีย์ยังคงควรเป็นทางเลือกที่เหมาะสมเพื่อให้ได้ผลผลิตสูงสุดตามกำลังผลิตของที่ดิน

2.3 เขตพื้นที่ปลูกไม้ผลหรือไม้ยืนต้น (หน่วยแผนที่ 223)

มีเนื้อที่ 793 ไร่หรือร้อยละ 1.32 ของพื้นที่ตำบล พื้นที่ค่อนข้างราบเรียบเป็นสันดินริมน้ำหรือพื้นที่ที่ปรับปรุงโดยการขุดร่องปลูกพืชเพื่อแก้ปัญหาหน้าท่วมขัง มีความเหมาะสมของที่ดินและภูมิอากาศในการปลูกไม้ผล ไม้ยืนต้น ที่ให้ผลผลิตสูง

ข้อเสนอแนะ ผลผลิตทางการเกษตรพวกไม้ผล ส่วนใหญ่เสียหายง่ายไม่สามารถเก็บไว้ได้นาน จำเป็นต้องรีบจำหน่าย ดังนั้นในการผลิตเกษตรกรจำเป็นต้องคำนึงถึงเรื่องตลาดและความต้องการของผู้บริโภค เขตการผลิตนี้ควรอยู่ใกล้กับชุมชนหรือมีโรงงานแปรรูป นอกจากนี้เกษตรกรควรผลิตพืชแบบผสมผสาน โดยปลูกพืชหลายชนิด เพื่อลดความเสี่ยงในเรื่องของราคาและความแปรปรวนของสภาพภูมิอากาศ

เขตพื้นที่เร่งรัดพัฒนาการเกษตร

มีเนื้อที่ 20,078 ไร่หรือร้อยละ 33.47 ของพื้นที่ตำบล เป็นพื้นที่ทำการเกษตรโดยอาศัยน้ำฝน กำหนดให้เป็นเขตเกษตรกรรมที่ต้องมีการดำเนินการแก้ไขปัญหาที่เป็นข้อจำกัดของการใช้ที่ดินต่างๆ เช่น ปัญหาทางกายภาพ เนื้อดินเป็นทรายทำให้มีความสามารถอุ้มน้ำและมีความอุดมสมบูรณ์ต่ำ หรือสภาพพื้นที่ที่มีความลาดชัน ทำให้สูญเสียหน้าดินและความอุดมสมบูรณ์ อันจะส่งผลให้ผลผลิตทางการเกษตรที่ได้อยู่ในระดับต่ำ จากข้อจำกัดดังกล่าวจำเป็นต้องดำเนินการพัฒนาปรับปรุงเพิ่มศักยภาพของพื้นที่ให้สามารถเพิ่มผลผลิตทางการเกษตรที่เกี่ยวข้องต้องดำเนินการพัฒนาปรับปรุงเพิ่มศักยภาพของพื้นที่ให้สามารถเพิ่มผลผลิตทาง

การเกษตรให้สูงขึ้น รวมถึงมีมาตรการป้องกันความเสี่ยงโทรมของพื้นที่และระบบนิเวศน์โดยรวม แบ่งเป็นเขตย่อยตามประเภทและความเหมาะสมของการใช้ประโยชน์ที่ดินดังนี้

2.4 เขตพื้นที่ปลูกพืชไร่ศักยภาพต่ำ (หน่วยแผนที่ 232)

มีเนื้อที่ 19,716 ไร่หรือร้อยละ 32.87 ของพื้นที่ตำบล สภาพพื้นที่เป็นลูกคลื่นลอนลาดถึงลูกคลื่นลอนชัน มีเนื้อที่ดินค่อนข้างเป็นทราย ทำให้พืชที่ปลูกมีโอกาสเสี่ยงต่อการขาดน้ำ โดยเฉพาะในช่วงที่ฝนทิ้งช่วงเป็นเวลานาน ในการผลิตพืชจำเป็นต้องใช้ปัจจัยในการผลิตสูงเพื่อให้ได้ผลผลิตที่เหมาะสม ดังนั้นจึงควรเลือกพืชไร่ที่ใช้ใช้น้ำน้อยและสามารถทนแล้งได้ เช่น มันสำปะหลัง อ้อยโรงงาน สำหรับปลูกในเขตนี้

ข้อเสนอแนะ ควรเป็นพื้นที่เป้าหมายในการเร่งรัดการเกษตรของหน่วยงานของรัฐ เพื่อแก้ไขปัญหาให้ผลผลิตคุ้มค่าต่อการลงทุน ทั้งนี้ต้องให้ความรู้แก่เกษตรกร ในการเลือกชนิดและพันธุ์พืช ตลอดจนช่วงเวลาปลูกพืชที่เหมาะสม ประกอบกับการใช้เทคโนโลยีชีวภาพ เช่น การใช้ปุ๋ยคอก ปุ๋ยหมัก ปุ๋ยอินทรีย์หรือปุ๋ยพืชสดควบคู่กับการใช้ปุ๋ยเคมีเพื่อให้การใช้ปุ๋ยมีประสิทธิภาพมากที่สุด นอกจากนี้ควรมีการจัดระบบอนุรักษ์ดินและน้ำที่เหมาะสมกับสภาพพื้นที่เพื่อเก็บกักน้ำและความอุดมสมบูรณ์ของดินไว้

2.5 เขตพื้นที่ปลูกไม้ยืนต้นหรือไม้โตเร็วศักยภาพต่ำ (หน่วยแผนที่ 233)

มีเนื้อที่ 362 ไร่หรือร้อยละ 0.6 ของพื้นที่ตำบล สภาพพื้นที่เป็นลูกคลื่นลอนลาดลูกคลื่นลอนชัน จนถึงเนินเขา ที่ดินมีศักยภาพค่อนข้างต่ำ เนื้อดินปนทรายและมีก้อนกรวดปะปน ทำให้พื้นที่ปลูกมีโอกาสเสี่ยงต่อการขาดน้ำในช่วงที่ฝนทิ้งช่วงเป็นเวลานาน ในการปลูกพืชจำเป็นต้องมีการเตรียมดินหรือหลุมปลูกอย่างประณีต ทำให้เสียค่าใช้จ่ายในการลงทุนสูงเพื่อให้ได้ผลผลิตที่เหมาะสม เขตนี้ที่ดินมีความเหมาะสมแก่การปลูก ไม้ยืนต้น/ไม้โตเร็วเพื่อสร้างเป็นสวนป่าเศรษฐกิจต่างๆ

ข้อเสนอแนะ ควรเป็นพื้นที่เป้าหมายในการเร่งรัดพัฒนาการเกษตรและส่งเสริมให้เกษตรกรมีระบบอนุรักษ์ดินและน้ำที่เหมาะสมต่อสภาพพื้นที่ เพื่อเป็นการรักษาน้ำดิน น้ำและความชื้นของดินให้เป็นประโยชน์ต่อพืชที่ปลูก ตลอดจนมีแนวทางแก้ไขดินมีปัญหา เพื่อให้ได้ผลผลิตที่คุ้มค่าต่อการลงทุน โดยการเลือกชนิดและพันธุ์พืชที่เหมาะสมประกอบกับการใช้เทคโนโลยีชีวภาพ เช่น การใช้ปุ๋ยคอก ปุ๋ยหมัก ปุ๋ยอินทรีย์ พืชปุ๋ยสดควบคู่กับการใช้ปุ๋ยเคมี เพื่อให้การใช้ปุ๋ยมีประสิทธิภาพมากที่สุดอันจะส่งผลต่อการลดต้นทุนการผลิตโดยรวมได้

3. เขตพื้นที่ชุมชน

มีเนื้อที่ 2,216 ไร่หรือร้อยละ 3.69 ของพื้นที่ตำบล แบ่งเป็นเขตย่อยดังนี้

3.1 เขตพื้นที่ชุมชนเมือง (หน่วยแผนที่310)

มีเนื้อที่ 409 ไร่หรือร้อยละ 0.68 ของพื้นที่ตำบล เป็นพื้นที่ที่มีประชากรหนาแน่น เช่น เขตเทศบาล ย่านการค้า รวมถึงสถานที่ราชการต่างๆ

3.2 เขตพื้นที่ชุมชนชนบท (หน่วยแผนที่ 320)

มีเนื้อที่ 1,807 ไร่หรือร้อยละ 3.01 ของพื้นที่ตำบล เป็นพื้นที่ที่มีประชากรหนาแน่นน้อย เป็นชุมชนชนบท ที่มีการตั้งบ้านเรือนใกล้กับพื้นที่ทำการเกษตร

ข้อเสนอแนะ องค์การบริหารส่วนท้องถิ่นควรที่จะศึกษาถึงปัญหาและความต้องการของพื้นที่ โดยยึดหลักวิชาการผนวกกับศักยภาพของพื้นที่และชุมชน ประกอบกับข้อมูลของหน่วยงานต่างๆ เพื่อกำหนดทิศทางพัฒนาและการขยายตัวของชุมชนให้สอดคล้องกับทรัพยากรต่างๆ เพื่อให้เกิดประโยชน์สูงสุดกับชุมชนอย่างยั่งยืน

4. เขตพื้นที่อุตสาหกรรม

ในพื้นที่ตำบลนี้ไม่มีเขตพื้นที่อุตสาหกรรม

5. เขตพื้นที่แหล่งน้ำ

มีเนื้อที่ 869 ไร่หรือร้อยละ 1.45 ของพื้นที่ตำบล เป็นพื้นที่แหล่งน้ำ เช่น ห้วยหนอง คลอง บึง ตามธรรมชาติ รวมถึงแหล่งน้ำที่มนุษย์สร้างขึ้น เช่น คลองชลประทาน อ่างเก็บน้ำ สระน้ำ ในไร่นา เป็นต้น

ข้อเสนอแนะ ควรมีมาตรการในการดูแลแหล่งน้ำในพื้นที่ให้เกิดประโยชน์แก่ชุมชน โดยมีการขุดลอกและซ่อมบำรุง เพื่อให้แหล่งน้ำที่มีสามารถช่วยเก็บกักน้ำไว้เพื่อการเกษตร การประมงและเพื่อการพักผ่อนของคนในชุมชน ตลอดจนทางน้ำทำหน้าที่ช่วยระบายน้ำในช่วงหน้าฝนได้

ตารางที่ 6-1 เขตการใช้ที่ดินตำบลกะบกเตี้ย อำเภอเนินขาม จังหวัดชัยนาท

เขตการใช้ที่ดิน	เนื้อที่	
	ไร่	ร้อยละ
1. เขตพื้นที่ป่าไม้	8,060	13.43
เขตพื้นที่อนุรักษ์ (เขตป่าไม้ตามกฎหมาย)	4,242	7.07
1.1 เขตพื้นที่ปล่อยให้ป่าไม้พื้นต้น (หน่วยแผนที่ 112)	3,640	6.07
1.2 เขตพื้นที่ฟื้นฟูสภาพป่า (หน่วยแผนที่ 113)	602	1.00
เขตพื้นที่ควรสงวนเป็นพื้นที่ป่า (นอกเขตป่าไม้ตามกฎหมาย)	1,909	3.18
1.3 เขตพื้นที่บำรุงรักษาสภาพป่า (หน่วยแผนที่ 131)	1,644	2.74
1.4 เขตพื้นที่ฟื้นฟูสภาพป่าด้วยการปลูกทดแทน (หน่วยแผนที่ 132)	265	0.44
2. เขตพื้นที่การเกษตร	70,825	118.08
เขตพื้นที่เกษตรก้าวหน้า	30,669	51.14
2.1 เขตพื้นที่ทำนา (หน่วยแผนที่ 221)	1,641	2.74
2.2 เขตพื้นที่ปลูกพืชไร่ (หน่วยแผนที่ 222)	28,235	47.08
2.3 เขตพื้นที่ปลูกไม้ผล/ไม้ยืนต้น (หน่วยแผนที่ 223)	793	1.32
เขตพื้นที่เร่งรัดพัฒนาการเกษตร	20,078	33.47
2.4 เขตพื้นที่ปลูกพืชไร่ศักยภาพต่ำ (หน่วยแผนที่ 232)	19,716	32.87
2.5 เขตพื้นที่ปลูกไม้ยืนต้นศักยภาพต่ำ/ไม้โตเร็ว (หน่วยแผนที่ 233)	362	0.60
3. เขตพื้นที่ชุมชน	2,216	3.69
3.1 เขตพื้นที่ชุมชนเมือง (หน่วยแผนที่ 310)	409	0.68
3.2 เขตพื้นที่ชุมชนชนบท (หน่วยแผนที่ 320)	1,807	3.01
4. เขตพื้นที่อุตสาหกรรม (หน่วยแผนที่ 400)	-	-
5. เขตพื้นที่แหล่งน้ำ (หน่วยแผนที่ 500)	869	1.45
รวม	59,983	100.00

6.2 แผนการพัฒนาที่ดินเพื่อเพิ่มศักยภาพการผลิตด้านการเกษตร

การที่จะให้เขตการใช้ที่ดินระดับตำบลที่กำหนดบรรลุเป้าหมายจำเป็นต้องมีแนวทางการบริหารจัดการทรัพยากรด้านต่างๆ ทั้งด้านการพัฒนาการเกษตรทรัพยากรธรรมชาติและสิ่งแวดล้อมอย่างมีประสิทธิภาพ

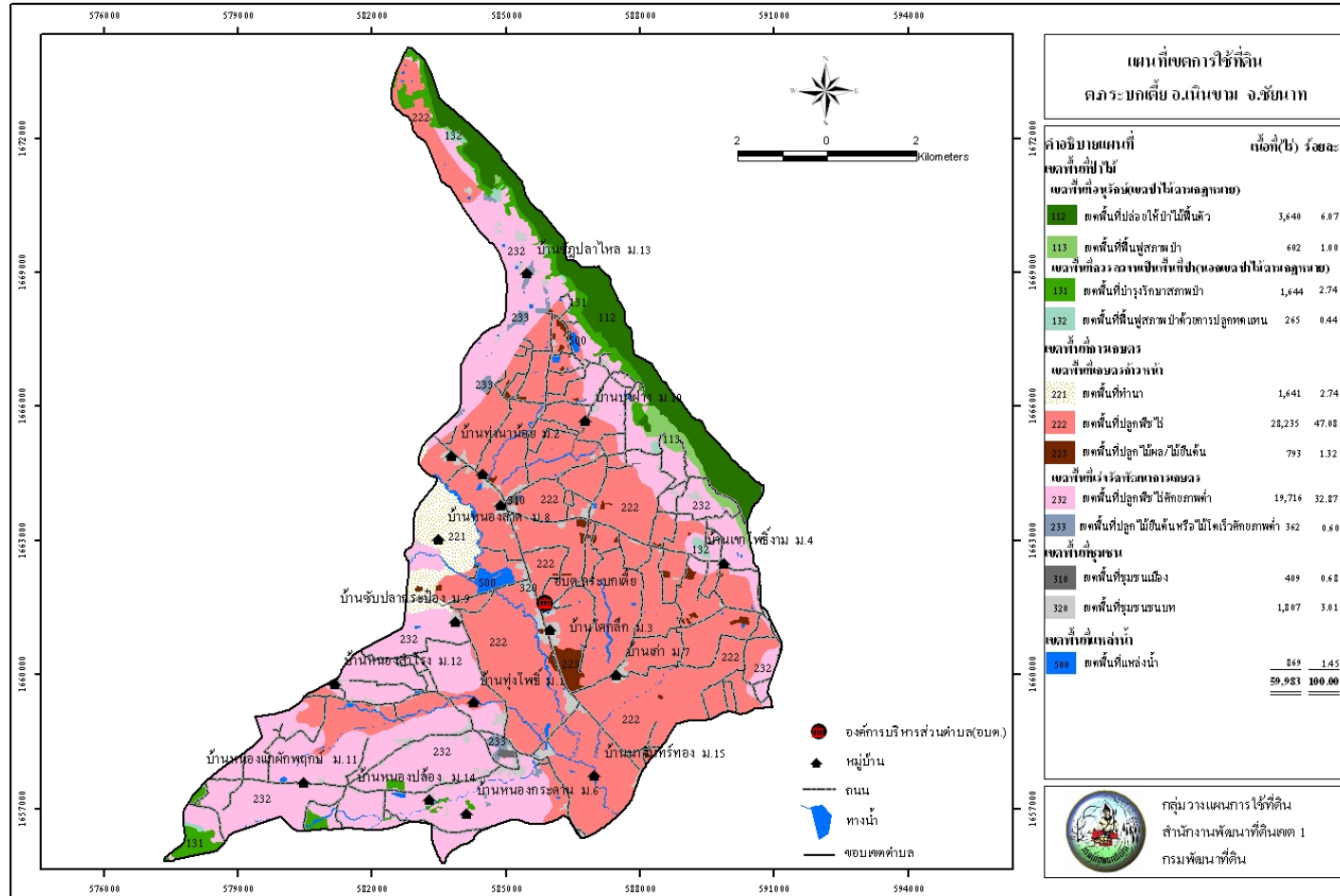
สำหรับด้านการพัฒนาด้านการเกษตร มีจุดมุ่งหมายสำคัญเพื่อเพิ่มผลผลิตทางการเกษตร พร้อมทั้งมีการจัดการที่ดินและสิ่งแวดล้อมให้สามารถใช้ที่ดินได้อย่างยั่งยืนถาวร ทั้งนี้ในด้านของงานพัฒนาที่ดินควรที่จะต้องดำเนินการพัฒนาในเขตพื้นที่การเกษตรตามศักยภาพของเขตการใช้ที่ดินที่กำหนด

เขตพื้นที่เกษตรก้ำหว้ารัฐจะต้องหาแนวทางในการเพิ่มระบบโดยสร้างพื้นฐานที่จำเป็น โดยเฉพาะด้านระบบชลประทาน เนื่องจากในเขตนี้อาศัยน้ำฝนเป็นหลัก มักจะประสบปัญหาภัยแล้งและปัญหาน้ำท่วมข้อเสียหายเป็นประจำเพราะความแปรปรวนของสภาพภูมิอากาศ การจัดการน้ำให้เหมาะสมจึงเป็นเรื่องจำเป็น นอกจากนี้การดำเนินการส่งเสริมและให้ความรู้แก่เกษตรกรในเรื่องการจัดการพื้นที่การเกษตรการใช้ที่ดินและปุ๋ย การใช้เทคโนโลยีชีวภาพที่เหมาะสม ในการปรับปรุงบำรุงดิน เพื่อลดต้นทุนและช่วยเพิ่มผลผลิตให้สามารถผลิตเพื่อการค้าได้ ยังคงเป็นประเด็นสำคัญ

ส่วนในเขตพื้นที่เร่งรัดพัฒนาการเกษตรจะต้องเพิ่มมาตรการอนุรักษ์ดินและน้ำให้เข้มข้น เนื่องจากในเขตนี้มักจะมีปัญหาข้อจำกัดที่รุนแรง ทำให้ได้ผลตอบแทนจากการผลิตต่ำ หน่วยของรัฐที่เกี่ยวข้องจึงต้องช่วยเร่งดำเนินการช่วยให้เกษตรกรสามารถทำการเกษตรเพื่อเลี้ยงตัวได้ สำหรับมาตรการพัฒนาที่ดินที่ควรดำเนินการ คือ เพิ่มพื้นที่แหล่งน้ำในไร่นาและปรับปรุงบำรุงดิน โดยใช้เทคโนโลยีชีวภาพที่เหมาะสมร่วมกับการใช้ปุ๋ยเคมีในการผลิตใช้วิธีการปรับปรุงระบบปลูกพืชให้เหมาะสม ป้องกันการเสื่อมโทรมของพื้นที่ และจะต้องใช้หลายมาตรการร่วมกัน เพื่อที่จะช่วยให้พื้นที่ฟื้นตัวและอุดมสมบูรณ์ได้เร็วขึ้น

6.3 ข้อเสนอแนะการนำแผนการใช้ที่ดินไปสู่การจัดทำแผนปฏิบัติการพัฒนาที่ดิน

จากเขตการใช้ที่ดินที่กำหนดในการดำเนินการพัฒนาที่ดินเพื่อเพิ่มศักยภาพการผลิตของตำบล หน่วยปฏิบัติ การที่มีหน้าที่รับผิดชอบสามารถนำไปตรวจสอบและขยายผลจัดทำแผนปฏิบัติการพัฒนาการเกษตรหรือแผนปฏิบัติการพัฒนาที่ดินในระดับตำบล โดยทำการสอบถามความคิดเห็น จัดทำประชาพิจารณ์ ทำความเข้าใจกับชุมชนหรือเกษตรกรที่เกี่ยวข้องถึงปัญหาและแนวทางในการจัดการในการไปแก้ปัญหาพร้อมกันเพื่อให้ทราบถึงความเป็นไปได้ ความพร้อมของเกษตรกรในการแก้ไขปัญหาต่างๆ ในพื้นที่ดังกล่าว ควรมีการเลือกพื้นที่นำร่องในการพัฒนาที่ดินเพื่อแก้ปัญหาแต่ละปัญหาแล้วขยายผลความสำเร็จของงานในการพัฒนาที่ดิน ไปสู่พื้นที่ใกล้เคียงที่มีปัญหาในลักษณะเดียวกัน เพื่อให้การพัฒนาที่ดินเพิ่มผลผลิตทางการเกษตรครอบคลุมพื้นที่พืชเศรษฐกิจทั้งตำบลได้รวดเร็วยิ่งขึ้น



รูปที่ 6-1 แผนที่เขตการใช้ที่ดิน ตามพระราชบัญญัติ อําเภอเนินขาม จังหวัดชัยนาท

บรรณานุกรม

- กรมการปกครอง. 2551. ข้อมูลจำนวนประชากรและบ้าน. <http://www.dopa.go.th/TH/service.pnp>
- กรมการพัฒนาชุมชน. 2549. รายงานข้อมูล จปฐ. ระดับตำบล ปี 2552-2554. กระทรวงมหาดไทย. <http://www.cdd.go.th>
- กรมชลประทาน. 2550. ข้อมูลขอบเขตชลประทานจังหวัดชัยนาท. กระทรวงเกษตรและสหกรณ์.
- กรมพัฒนาที่ดิน. 2548. รายงานการจัดการทรัพยากรดินเพื่อการปลูกพืชเศรษฐกิจหลักตามกลุ่มชุดดิน เล่ม 1 ดินบนพื้นที่ราบต่ำ. กระทรวงเกษตรและสหกรณ์.
- กรมพัฒนาที่ดิน. 2548. รายงานการจัดการทรัพยากรดินเพื่อการปลูกพืชเศรษฐกิจหลักตามกลุ่มชุดดิน เล่ม 2 ดินบนพื้นที่ดอน. กระทรวงเกษตรและสหกรณ์.
- กรมอุทยานแห่งชาติ สัตว์ป่า และพันธุ์พืช. 2550. ข้อมูลป่าไม้ตามกฎหมาย. กระทรวงทรัพยากรธรรมชาติและสิ่งแวดล้อม.
- กรมอุตุนิยมวิทยา. 2552. สถิติภูมิอากาศ พ.ศ. 2542-2551. กระทรวงเทคโนโลยีสารสนเทศและการสื่อสาร.
- กองแผนที่และการพิมพ์. 2544. ป่าไม้ถาวรตามมติคณะรัฐมนตรี. กรมพัฒนาที่ดิน กระทรวงเกษตรและสหกรณ์.
- บัณฑิต ดันศิริ. 2535. แนวทางการวางแผนการใช้ที่ดิน. เอกสารวิชาการ ฉบับที่ 3. กองวางแผนการใช้ที่ดิน กรมพัฒนาที่ดิน กระทรวงเกษตรและสหกรณ์.
- บัณฑิต ดันศิริ และ คำรณ ไทรพิท. 2542. คู่มือการประเมินคุณภาพที่ดิน สำหรับพืชเศรษฐกิจ. เอกสารวิชาการ ฉบับที่ 2/2535 : ฉบับพิมพ์ครั้งที่ 3/2542. กองวางแผนการใช้ที่ดิน กรมพัฒนาที่ดิน กระทรวงเกษตรและสหกรณ์.
- ศูนย์บริการและถ่ายทอดเทคโนโลยีการเกษตรประจำตำบล. 2551. แผนพัฒนาการเกษตรระดับตำบล ปี 2551-2553 ตำบลกะบกเตี้ย อำเภอเนินขาม จังหวัดชัยนาท. กรมส่งเสริมการเกษตร กระทรวงเกษตรและสหกรณ์.

- สำนักงานประมงจังหวัดชัยนาท. 2551. ข้อมูลสถิติประมงรายตำบลจังหวัดชัยนาท ปี 2550. กรมประมง กระทรวงเกษตรและสหกรณ์.
- สำนักงานปศุสัตว์จังหวัดชัยนาท. 2551. ข้อมูลสถิติการปศุสัตว์จังหวัดชัยนาท. กรมปศุสัตว์ กระทรวงเกษตรและสหกรณ์.
- สำนักงานสถิติแห่งชาติ. 2547. ระบบข้อมูลสถิติระดับท้องถิ่น. สำนักนายกรัฐมนตรื.
http://service.nso.go.th/stat_tab/index
- สำนักงานอุตสาหกรรมจังหวัดชัยนาท. 2550. ทำเนียบโรงงานอุตสาหกรรม จังหวัดชัยนาท ปี . 2551. สำนักงานปลัดกระทรวงอุตสาหกรรม กระทรวงอุตสาหกรรม.
- สำนักสำรวจดินและวางแผนการใช้ที่ดิน. 2551. แผนที่การใช้ที่ดินประเทศไทย (เชิงเลข) มาตรฐานส่วน 1:25,000. กรมพัฒนาที่ดิน กระทรวงเกษตรและสหกรณ์.
- สำนักสำรวจดินและวางแผนการใช้ที่ดิน. 2550. แผนที่กลุ่มชุดดินประเทศไทย (เชิงเลข) มาตรฐานส่วน 1:25,000. กรมพัฒนาที่ดิน กระทรวงเกษตรและสหกรณ์.
- สำนักสำรวจดินและวางแผนการใช้ที่ดิน. 2548. มหัตถุรย์พันธุดิน. กรมพัฒนาที่ดิน กระทรวงเกษตรและสหกรณ์.
- องค์การบริหารส่วนตำบลกะบกเตี้ยอำเภอเนินขาม จังหวัดชัยนาท. แผนพัฒนาสามปี (พ.ศ. 2551-2553). องค์กรปกครองส่วนท้องถิ่น กระทรวงมหาดไทย.
- FAO. 1992. **CROPWAT : A Computer Program for Irrigation Planning and Management Irrigation and Drainage.** Paper 46. Rome Italy.
- FAO. 1993. **Guidelines for Land-use planning.** Rome Italy.
- FAO. 2007. **Land evaluation. Land and water discussion paper 6.** Rome Italy.

ภาคผนวก

ตัวชี้วัดความจำเป็นพื้นฐาน (จปฐ).

ข้อมูล จปฐ. เป็นข้อมูลในระดับครัวเรือนที่จัดเก็บจากทุกครัวเรือนที่มีผู้อาศัยอยู่จริงในหมู่บ้าน ชุมชน ทั้งที่มีเลขที่บ้านและไม่มีเลขที่บ้านเป็นประจำทุกปี เพื่อแสดงถึงสภาพความจำเป็นพื้นฐานของ คนในครัวเรือนต่าง ๆ เกี่ยวกับคุณภาพการดำรงชีวิตที่ได้กำหนดมาตรฐานขั้นต่ำไว้ว่าคนควรมี คุณภาพชีวิตในแต่ละเรื่องอย่างไร ในช่วงเวลาหนึ่ง ๆ ซึ่งโดยปกติคณะกรรมการอำนวยการงานพัฒนา คุณภาพชีวิตของประชาชน (พชช.) จะแต่งตั้งคณะทำงานซึ่งประกอบด้วยผู้แทนหน่วยงานที่เกี่ยวข้อง ทุกภาคส่วน เพื่อช่วยกันปรับปรุงตัวชี้วัดและเกณฑ์ชี้วัดทุก 5 ปี ให้เหมาะสมกับเป้าหมายในการพัฒนา ประเทศตามแผนพัฒนาเศรษฐกิจและสังคมแห่งชาติในช่วงเวลานั้น ๆ เครื่องชี้วัดชุดที่ใช้จัดเก็บข้อมูล จปฐ. ปี 2550 ก็เช่นเดียวกัน กล่าวคือได้รับการปรับปรุงและพัฒนาแบบสอบถาม ตัวชี้วัดและเป้าหมาย การพัฒนาให้สอดคล้องกับเป้าหมายของการพัฒนาประเทศตามแผนพัฒนาเศรษฐกิจและสังคม แห่งชาติ ฉบับที่ 10 (พ.ศ. 2550-2554) และจะถูกนำมาใช้บ่งชี้คุณภาพชีวิตของคนชนบทไทยเป็น ระยะเวลา 5 ปี ตามแผนฯ 10 ประกอบด้วย 6 หมวด 42 ตัวชี้วัด โดยมีรายละเอียดแต่ละตัวชี้วัดและ เป้าหมายของการพัฒนา ดังนี้

เครื่องชี้วัดความจำเป็นพื้นฐาน ปี 2550 - 2554

หมวด/ตัวชี้วัด	หน่วย	เป้าหมาย (ร้อยละ)	หมายเหตุ
หมวดที่ 1 สุขภาพดี (13 ตัวชี้วัด)			
1. หญิงตั้งครรภ์ได้รับการดูแลก่อนคลอดและฉีดวัคซีน ครบตามเกณฑ์บริการ	คน	100	
2. แม่ที่คลอดลูกได้รับการทำคลอดและดูแลหลังคลอด	คน	100	
3. เด็กแรกเกิดมีน้ำหนักไม่ต่ำกว่า 2,500 กรัม	คน	100	
4. เด็กแรกเกิดถึง 1 ปีเต็มได้รับการฉีดวัคซีนป้องกัน ครบตามตารางสร้างเสริมภูมิคุ้มกันโรค	คน	100	
5. เด็กแรกเกิดได้กินนมแม่อย่างเดียวอย่างน้อย 4 เดือน แรกติดต่อกัน	คน	95	ปรับเป้าหมายเพิ่มขึ้น จากเดิมร้อยละ 90 เป็น ร้อยละ 95
6. เด็กแรกเกิดถึง 5 ปีเจริญเติบโตตามเกณฑ์มาตรฐาน	คน	100	

หมวด/ตัวชี้วัด	หน่วย	เป้าหมาย (ร้อยละ)	หมายเหตุ
7. เด็กอายุ 6 – 15 ปีเจริญเติบโตตามเกณฑ์มาตรฐาน	คน	100	
8. เด็กอายุ 6 – 12 ปี ได้รับการฉีดวัคซีนป้องกันโรคครบตามตารางสร้างเสริมภูมิคุ้มกันโรค	คน	100	
9. ทุกคนในครัวเรือนกินอาหารถูกสุขลักษณะปลอดภัยและได้มาตรฐาน	ครัวเรือน	95	ปรับเป้าหมายเพิ่มขึ้นจากเดิมร้อยละ 90 เป็นร้อยละ 95
10. ทุกคนในครัวเรือนมีความรู้ในการใช้ยาที่ถูกต้องเหมาะสม	ครัวเรือน	100	
11. คนอายุ 35 ปีขึ้นไป ได้รับการตรวจสุขภาพประจำปี	คน	50	ปรับเป้าหมายเพิ่มขึ้นจากเดิมร้อยละ 30 เป็นร้อยละ 50
12. คนอายุ 6 ปีขึ้นไป ออกกำลังกายอย่างน้อยสัปดาห์ละ 3 วัน วันละ 30 นาที	คน	60	ตัวชี้วัดใหม่
13. คนที่มีสิทธิในระบบประกันสุขภาพถ้วนหน้ามีหลักประกันสุขภาพ (ได้รับบัตรทอง)	คน	98	ตัวชี้วัดใหม่
หมวดที่ 2 มีบ้านอาศัย (8 ตัวชี้วัด)			
14. ครัวเรือนมีความมั่นคงในที่อยู่อาศัยและบ้านมีสภาพคงทนถาวร	ครัวเรือน	100	
15. ครัวเรือนมีน้ำสะอาดสำหรับดื่มและบริโภคเพียงพอตลอดปี	ครัวเรือน	95	
16. ครัวเรือนมีน้ำใช้เพียงพอตลอดปี	ครัวเรือน	95	
17. ครัวเรือนมีการจัดบ้านเรือนเป็นระเบียบเรียบร้อยสะอาด ถูกสุขลักษณะ	ครัวเรือน	95	
18. ครัวเรือนไม่ถูกรบกวนจากมลพิษ	ครัวเรือน	100	
19. ครัวเรือนมีการป้องกันอุบัติเหตุอย่างถูกวิธี	ครัวเรือน	100	
20. ครัวเรือนมีความปลอดภัยในชีวิตและทรัพย์สิน	ครัวเรือน	100	
21. ครอบครัวมีความอบอุ่น	ครัวเรือน	100	

หมวด/ตัวชี้วัด	หน่วย	เป้าหมาย (ร้อยละ)	หมายเหตุ
หมวดที่ 3 ผลลัพธ์การศึกษา (7 ตัวชี้วัด)			
22. เด็กอายุต่ำกว่า 3 ปีเต็ม ได้รับการส่งเสริมการเรียนรู้จากการทำกิจกรรมร่วมกับผู้ใหญ่ในบ้าน	คน	80	ตัวชี้วัดใหม่
23. เด็กอายุ 3 – 5 ปีเต็ม ได้รับการบริการเลี้ยงดูเตรียมความพร้อมก่อนวัยเรียน	คน	80	ลดเป้าหมายจากเดิมร้อยละ 100 เป็นร้อยละ 80
24. เด็กอายุ 6 – 15 ปี ได้รับการศึกษาภาคบังคับ 9 ปี	คน	100	
25. เด็กที่จบการศึกษาภาคบังคับ 9 ปี ได้เรียนต่อมัธยมศึกษาตอนปลายหรือเทียบเท่า	คน	95	ปรับเป้าหมายเพิ่มขึ้นจากเดิมร้อยละ 50 เป็นร้อยละ 95
26. เด็กที่จบการศึกษาภาคบังคับ 9 ปี แต่ไม่ได้เรียนต่อมัธยมศึกษาตอนปลายหรือเทียบเท่า และยังไม่มีการทำงาน ได้รับการฝึกอบรมอาชีพ	คน	80	
27. คนอายุ 15 – 60 ปีเต็ม อ่าน เขียนภาษาไทยและคิดเลขอย่างง่ายได้	คน	100	
28. คนในครัวเรือนได้รับรู้ข่าวสารที่เป็นประโยชน์อย่างน้อยสัปดาห์ละ 5 ครั้ง	ครัวเรือน	100	
หมวดที่ 4 รายได้ก้าวหน้า (3 ตัวชี้วัด)			
29. คนอายุ 15 – 60 ปีเต็ม มีการประกอบอาชีพและมีรายได้	คน	95	ปรับเป้าหมายเพิ่มขึ้นจากร้อยละ 80 เป็นร้อยละ 95เปลี่ยนกลุ่มประชากรที่สำรวจจากเดิม 18-60 ปี เต็ม เป็น 15-60 ปีเต็ม
30. คนในครัวเรือนมีรายได้เฉลี่ยไม่ต่ำกว่าคนละ 23,000 บาทต่อปี	คน	70	ปรับเพิ่มรายได้เฉลี่ยจากเดิม 20,000 บาท : คน : ปี
31. ครัวเรือนมีการเก็บออมเงิน	ครัวเรือน	80	ปรับเป้าหมายเพิ่มขึ้นจากเดิม ร้อยละ 60 เป็นร้อยละ 80

หมวด/ตัวชี้วัด	หน่วย	เป้าหมาย (ร้อยละ)	หมายเหตุ
หมวดที่ 5 ปลุกฝังค่านิยมไทย (6 ตัวชี้วัด)			
32. คนในครัวเรือนไม่ติดสุรา	คน	100	
33. คนในครัวเรือนไม่สูบบุหรี่	คน	90	ปรับเป้าหมายเพิ่มจากเดิม ร้อยละ 50 เป็นร้อยละ 90
34. คนในครัวเรือนได้ปฏิบัติตามขนบธรรมเนียมและมารยาทไทย	ครัวเรือน	95	ตัวชี้วัดใหม่
35. คนอายุ 6 ปีขึ้นไปทุกคนปฏิบัติกิจกรรมทางศาสนาอย่างน้อยสัปดาห์ละ 1 ครั้ง	ครัวเรือน	100	
36. คนสูงอายุได้รับการดูแลเอาใจใส่จากคนในครัวเรือน	คน	100	
37. คนพิการได้รับการดูแลเอาใจใส่จากคนในครัวเรือน	คน	100	
หมวดที่ 6 ร่วมใจพัฒนา (5 ตัวชี้วัด)			
38. คนในครัวเรือนเป็นสมาชิกกลุ่มที่ตั้งขึ้นในหมู่บ้าน/ชุมชน ตำบล	ครัวเรือน	95	ปรับเป้าหมายเพิ่มจากเดิม ร้อยละ 90 เป็นร้อยละ 95
39. คนในครัวเรือนมีส่วนร่วมแสดงความคิดเห็นเพื่อประโยชน์ของชุมชนหรือท้องถิ่น	ครัวเรือน	95	ปรับเป้าหมายเพิ่มจากเดิม ร้อยละ 90 เป็นร้อยละ 95
40. ครัวเรือนมีส่วนร่วมในการทำกิจกรรมเกี่ยวกับการอนุรักษ์ทรัพยากรธรรมชาติเพื่อประโยชน์ของชุมชนหรือท้องถิ่น	ครัวเรือน	90	ตัวชี้วัดใหม่
41. คนในครัวเรือนมีส่วนร่วมทำกิจกรรมสาธารณะของหมู่บ้าน/ชุมชน	ครัวเรือน	100	
42. คนอายุ 18 ปีขึ้นไปที่มีสิทธิ์เลือกตั้งไปใช้สิทธิ์เลือกตั้งในชุมชนของตน	คน	90	ลดเป้าหมายจากเดิมร้อยละ 100 เป็นร้อยละ 90